



Delårsrapport

2012-05-01 - 2012-10-31

- Kvartal 2**
- * Försäljningen uppgick till 1 614 Mkr (1 553), +4%. I lokala valutor var tillväxten 6 %
 - * Rörelseresultatet uppgick till 102 Mkr (124), -17%
 - * Vinst efter skatt uppgick till 72 Mkr (88), -18%
 - * Vinst per aktie uppgick till 1,14 kr (1,38), -17%
- 6 månader**
- * Försäljningen uppgick till 3 076 Mkr (2 940), +5%. I lokala valutor var tillväxten +6%
 - * Rörelseresultatet uppgick till 203 Mkr (243), -17%
 - * Vinst efter skatt uppgick till 145 Mkr (173), -16%
 - * Vinst per aktie uppgick till 2,29 kr (2,71), -15%
 - * Kassaflödet från den löpande verksamheten uppgick till 176 Mkr (512 Mkr)

Händelser efter rapportperiodens slut

- * Försäljningen i november uppgick till 662 Mkr (636) +4%. I lokala valutor var tillväxten +5%
- * Den 3 december 2012 inkluderades Clas Ohlson i Nasdaq OMX Sustainability Index

VD Klas Balkow säger i en kommentar:

"Clas Ohlson fortsätter att stärka sin position och tar marknadsandelar i en orolig marknad. Den svaga marknadsutvecklingen under kvartalet har påverkat försäljning och resultat jämfört med föregående år.

Med en stark finansiell ställning fortsätter vi att investera för fortsatt tillväxt och expansion. Vi har under kvartalet bland annat öppnat fem nya butiker och lanserat en mobilanpassad version av E-handeln på samtliga marknader, en viktig del av vår satsning på nya kompletterande och samverkande säljkanaler.

Vi har fått en bra start på årets julhandel, inte minst gällande vår e-handel och försäljningen av snöslungor samt lågenergibelysning", säger Klas Balkow, VD och koncernchef.

	3 mån 120801- 121031	3 mån 110801- 111031	6 mån 120501- 121031	6 mån 110501- 111031	Rullande 12 månader 12 mån 111101- 121031	Senaste årsbokslut 12 mån 110501- 120430
Försäljning, Mkr	1 614	1 553	3 076	2 940	6 397	6 260
Rörelseresultat, Mkr	102	124	203	243	520	561
Vinst efter skatt, Mkr	72	88	145	173	373	400
Bruttomarginal, %	42,0	42,3	42,2	42,4	42,0	42,1
Rörelsemarginal, %	6,3	8,0	6,6	8,3	8,1	9,0
Soliditet, %	49	50	49	50	49	60
Vinst per aktie före utspädning, kr	1,14	1,38	2,29	2,71	5,87	6,29

Verksamheten

Verksamheten utgörs av försäljning av produkter för hus och hem, teknik och hobby via egna butiker och distanshandel. Sortimentet inriktas på prisvärda produkter som behövs i vardagen. Verksamheten bedrivs i Sverige, Norge, Finland och Storbritannien. Antalet butiker var vid periodens utgång 167 varav 71 i Sverige, 59 i Norge, 25 i Finland och 12 i Storbritannien.

Under det andra kvartalet har fem nya butiker (6) öppnats, en i Sverige, en i Norge och tre i Finland.

Försäljning och resultat

Det andra kvartalet (augusti-oktober)

Försäljningen uppgick till 1 614 Mkr jämfört med 1 553 Mkr föregående år, en ökning med 4 procent. I lokala valutor ökade försäljningen med 6 procent. Jämfört med samma period föregående år har 18 butiker (23) tillkommit och det totala antalet butiker uppgick per den sista oktober 2012 till 167 butiker. Distanshandeln uppgick till 31 Mkr (23), en ökning med 33 procent. Clas Ohlsons nya e-handelsplattform lanserades i Norden och Storbritannien under perioden april till september 2012 vilket påverkat distanshandelsförsäljningen positivt.

Försäljningen fördelar sig enligt följande:

Försäljningsområden (Mkr)

Länder	2012/13	2011/12	Procentuell förändring	Procentuell förändring, lokal valuta
Sverige	742	722	+ 3	+ 3
Norge	669	646	+ 4	+ 6
Finland	140	122	+ 14	+ 23
UK	63	63	+ 1	+ 0
	1 614	1 553	+ 4	+ 6

Av försäljningsökningen på 4 procent fördelar sig:

Jämförbara butiker i lokal valuta	- 3 procent
Nya butiker	+ 9 procent
Valutaeffekter	- 2 procent
Summa	+ 4 procent

Bruttomarginalen uppgick till 42,0 procent vilket är 0,3 procentenheter lägre jämfört med motsvarande period föregående år (42,3 procent). Bruttomarginalen har påverkats negativt av bl.a. valutaeffekter men som delvis kompenseras av positiv försäljningsmix.

Försäljningskostnadernas andel ökade med 1,3 procentenheter till 32,9 procent (31,6 procent). Ökningen beror främst på lägre försäljning i jämförbara butiker och ökade marknadsföringskostnader. Uppstartskostnaderna för nya och ombyggda butiker, inklusive utrangering av inventarier, uppgick till 15 Mkr (18 Mkr).

Periodens avskrivningar uppgick till 49 Mkr jämfört med 44 Mkr motsvarande period föregående år. Ökningen hänförs huvudsakligen till nya butiker samt avskrivningar gällande e-handel och IT-relaterade stödprocesser.

Rörelseresultatet uppgick till 102 Mkr (124 Mkr). Rörelsemarginalen uppgick till 6,3 procent (8,0 procent).

Resultatet efter finansiella poster uppgick till 100 Mkr (121 Mkr).

Avistakurserna för de viktigaste valutorna var i genomsnitt 1,15 för norska kronan och 6,65 för USD-dollar jämfört med 1,18 respektive 6,56 föregående år. Valutasäkringar har gjorts i USD och NOK. Bolagets policy är att säkra hälften av det förväntade flödet under en katalogperiod.

Försäljning och resultat

Det första halvåret (maj-oktober)

Försäljningen uppgick till 3 076 Mkr jämfört med 2 940 Mkr föregående år, en ökning med 5 procent. I lokala valutor ökade försäljningen med 6 procent. Distanshandeln uppgick till 60 Mkr (41), en ökning med 47 procent. Clas Ohlsons nya e-handelsplattform lanserades i Norden och Storbritannien under perioden april till september 2012 vilket påverkat distanshandelsförsäljningen positivt.

Försäljningen fördelar sig enligt följande:

Försäljningsområden (Mkr)

Länder	2012/13	2011/12	Procentuell förändring	Procentuell förändring, lokal valuta
Sverige	1 434	1 389	+ 3	+ 3
Norge	1 262	1 200	+ 5	+ 7
Finland	260	238	+ 9	+ 16
UK	120	113	+ 6	+ 2
	3 076	2 940	+ 5	+ 6

Av försäljningsökningen på 5 procent fördelar sig:

Jämförbara butiker i lokal valuta	- 4 procent
Nya butiker	+ 10 procent
Valutaeffekter	- 1 procent
Summa	+ 5 procent

Bruttomarginalen uppgick till 42,2 procent vilket är 0,2 procentenheter lägre jämfört med motsvarande period föregående år (42,4 procent).

Försäljningskostnadernas andel ökade med 1,4 procentenheter till 32,7 procent (31,3 procent). Ökningen beror främst på lägre försäljning i jämförbara butiker. Uppstartskostnaderna för nya och ombyggda butiker, inklusive utrangering av inventarier, uppgick till 26 Mkr (29 Mkr).

Periodens avskrivningar uppgick till 97 Mkr jämfört med 88 Mkr motsvarande period föregående år. Ökningen hänförs huvudsakligen till nya butiker samt avskrivningar gällande e-handel och IT-relaterade stödprocesser.

Rörelseresultatet uppgick till 203 Mkr (243 Mkr).

Rörelsemarginalen uppgick till 6,6 procent (8,3 procent).

Resultatet efter finansiella poster uppgick till 199 Mkr (237 Mkr).

Avistakurserna för de viktigaste valutorna var i genomsnitt 1,16 för norska kronan och 6,83 för USD-dollar jämfört med 1,17 respektive 6,45 föregående år. Valutasäkringar har gjorts i USD och NOK. Bolagets policy är att säkra hälften av det förväntade flödet under en katalogperiod.

Investeringar

Under första halvåret har investeringar gjorts med 94 Mkr (105 Mkr). Av dessa avser 62 Mkr (58 Mkr) investeringar i nya eller ombyggda butiker. Övriga investeringar är i huvudsak IT-investeringar och ersättningsinvesteringar. Investeringar i e-handel och IT-relaterade stödprocesser under perioden uppgick till 22 Mkr (24 Mkr).

Finansiering och likviditet

Kassaflödet från den löpande verksamheten uppgick under perioden till 176 Mkr (512 Mkr). Skillnaden mellan åren beror huvudsakligen på positiv rörelsekapitalförändring 2011/12, till följd av väsentligt reducerade lagervärden. Periodens kassaflöde, efter investerings- och finansieringsverksamhet, var -5 Mkr (-19 Mkr). Ordinarie utdelning till Clas Ohlsons aktieägare i september 2012 uppgick till 269 Mkr (239).

Genomsnittligt lagervärde under 12 månader uppgick till 1 304 Mkr (1 384 Mkr). Lageromsättningshastigheten på distributionscentralen rullande 12-månader uppgick till 6,6 gånger (5,2).

Vid periodens slut uppgick varulagret till 1 496 Mkr (1 410 Mkr). Jämfört med samma månad föregående år har 18 butiker tillkommit.

Återköp av egna aktier avseende säkring av LTI 2012 (Long Term Incentive program 2012) har skett med 36 Mkr under perioden (11 Mkr).

Koncernens nettoskuld, dvs. räntebärande skulder reducerat med likvida medel, uppgick till 142 Mkr (föregående år nettoskuld 265 Mkr). Soliditeten uppgick till 49 procent (50 procent).

Antal aktier

Antalet registrerade aktier uppgår till 65 600 000 vilket är oförändrat mot föregående år. Per den 31 oktober 2012 innehade bolaget 2 312 192 aktier (1 985 000) motsvarande 4 procent av totala antalet registrerade aktier (3 procent). Antalet utestående aktier, netto efter återköp, uppgick vid periodens slut till 63 287 808 (63 615 000).

Tilldelning av totalt 30 751 aktier genomfördes den 2 maj i enlighet med stämmobeslut om aktiematchning med 1 aktie per köpt aktie till de deltagare i LTI 2009 som kvarstod i anställning efter den 3-åriga kvalifikationsperioden.

För att säkra bolagets åtagande gällande villkorade matchningsaktier och personaloptioner i samband med LTI 2012 har Clas Ohlson under första kvartalet 2012/13 genomfört återköp av 366 000 aktier för totalt 36 Mkr till en genomsnittlig kurs om cirka 99 kr per aktie.

Långsiktigt incitamentsprogram LTI 2012

I maj 2012 infördes det långsiktiga incitamentsprogrammet LTI 2012 enligt samma struktur som tidigare implementerade LTI-program. 44 personer deltar i det nya programmet. Deltagarna köpte i maj 2012 totalt 40 058 aktier. Lösenpriset för de villkorade personaloptionerna är fastställt till 109,10 kr per aktie med eventuellt utnyttjande, efter den treåriga kvalifikationsperioden, mellan juni 2015 och april 2019.

Anställda

Antalet anställda i koncernen var i genomsnitt 2 448 (2 305) varav 1 028 (991) kvinnor. Fördelning per land är 1 346 (1 296) i Sverige, 647 (595) i Norge, 206 (174) i Finland, 204 (207) i Storbritannien och 45 (33) i Kina.

Moderbolaget

Moderbolagets omsättning uppgick till 2 500 Mkr (2 347 Mkr) och resultatet efter finansiella poster uppgick till 152 Mkr (218 Mkr).

Periodens investeringar har uppgått till 39 Mkr (56 Mkr). Moderbolagets ansvarsförbindelser uppgick till 282 Mkr (257 Mkr).

Händelser efter periodens slut

Försäljningen under november ökade med 4 procent till 662 Mkr (636 Mkr). I lokala valutor ökade försäljningen med 5 procent. Jämfört med samma månad föregående år har 19 butiker (20) tillkommit och det totala antalet butiker uppgick per den sista november 2012 till 171 butiker. Distanshandeln uppgick till 13 Mkr (10).

Försäljningen fördelar sig enligt följande:

Försäljningsområden (Mkr)

Länder	2012/13	2011/12	Procentuell förändring	Procentuell förändring, lokal valuta
Sverige	307	301	+ 2	+ 2
Norge	267	257	+ 4	+ 4
Finland	60	51	+ 17	+ 25
UK	28	27	+ 3	+ 3
	662	636	+ 4	+ 5

Den totala försäljningen för räkenskapsårets första sju månader (maj-november 2012) ökade med 5 procent till 3 738 Mkr (3 575).

Sänkt skattesats i Sverige

Riksdagen beslutade den 21 november 2012 att sänka bolagsskattesatsen från 26,3 procent till 22 procent med verkan för räkenskapsår som påbörjas efter den 1 januari 2013 (för Clas Ohlson från räkenskapsår 2013/14). Uppskjuten skatt kommer att omräknas till den lägre skattesatsen under det tredje kvartalet 2012/13, innebärande att uppskjutna skatteskulder minskar med cirka 31 Mkr med motsvarande minskning av uppskjuten skatteskostnad (intäkt).

Clas Ohlson inkluderas i hållbarhetsindex

Från och med den 3 december ingår Clas Ohlson i NASDAQ OMX Sustainability Index, vilket är en guide för hållbara investeringar. Indexet är beräknat och sammanställt av NASDAQ OMX i samarbete med GES Investment Services och innehåller de ledande noterade företagen gällande hållbarhet. Företagens arbete med miljö, socialt ansvar och ägarstyrning bedöms och rankas efter kriterier baserade på FNs principer för ansvarsfulla investeringar. Endast de högst rankade bolagen inkluderas i detta index.

Lansering av ny e-handelsplattform på befintliga och nya marknader

I slutet av april 2012 lanserade Clas Ohlson sin nya e-handelsplattform i Sverige och Norge, följt av lansering i Storbritannien i slutet av juni samt i Finland i början av september. Satsningen är strategiskt viktig för att kunna möta våra kunder genom flera parallella kanaler och att erbjuda bästa tillgänglighet och service anpassad efter kundens behov. Lanseringen är ett första steg, som kommer att följas av fortsatt utveckling av vårt erbjudande och den tekniska plattformen, för att skapa en samverkan mellan olika säljkanaler som ökar tillgänglighet, service och försäljning. I slutet av november, efter rapportperiodens slut, lanserade Clas Ohlson en mobilanpassad version av e-handeln på samtliga marknader, en viktig del i vår multikanalstrategi.

Den nya e-handelsplattformen har medfört såväl ökad besöks trafik som ökad försäljning. I Finland och Storbritannien, där kännetecknet om Clas Ohlson är lägre än i Sverige och Norge, kommer e-handeln att vara ett viktigt komplement för att fler kunder ska upptäcka Clas Ohlson. Satsningen på e-handel skapar också nya möjligheter att på ett kostnadseffektivt sätt etablera verksamhet och expandera på nya marknader. Inriktningen över tid är att erbjuda flera säljkanaler på samtliga marknader och med en kombination av e-handel och butiker anpassade efter varje lands specifika förutsättningar.

Mot bakgrund av dessa nya möjligheter har förberedelser för expansion på nya marknader inletts, initialt med e-handel. Arbetet med marknads- och konkurrensundersökningar, översättning av bland annat produktmanualer och information på produkter har inletts för tysktalande marknader. En lansering i ett tysktalande land beräknas ske tidigast under verksamhetsåret 2013/14.

Valberedning i Clas Ohlson utsedd

Clas Ohlsons valberedning, som har bildats enligt beslut om nomineringsprocess vid årsstämma den 8 september 2012, har fått följande sammansättning: Carl von Schantz, representerar ägarfamiljen Haid, Göran Sundström, representerar ägarfamiljen Tidstrand, Johan Held, AFA Försäkring, Johan Ståhl, Lannebo Fonder samt Anders Moberg, styrelseordförande i Clas Ohlson AB. Vid det konstituerande mötet som hölls den 11 december 2012 utsågs Johan Held till ordförande i Clas Ohlsons valberedning. Valberedningens uppgift är att till kommande årsstämma där val av styrelse ska ske, lämna förslag till ordförande, övriga ledamöter i styrelsen och revisorer samt förslag till arvode och annan ersättning för styrelseuppdrag till var och en av styrelseledamöterna och revisorerna. Valberedningen skall också lämna förslag till ordförande på stämman. Valberedningens sammansättning baseras sig på ägarförhållandet per den 30 september 2012. Totalt repre-

senteras härmed cirka 68 procent av bolagets aktier (röster) i valberedningen. Ovanstående valberedning består fram till dess att en ny valberedning utses.

Framtidsutsikter

Clas Ohlsons affärsidé, att erbjuda ett brett och prisvärt sortiment för att lösa vardagliga praktiska problem på ett smidigt sätt, har en stark attraktionskraft på etablerade marknader. Konceptet är unikt i sitt slag i Europa och har potential att expanderas till flera länder samt att öka marknadsandelarna på befintliga marknader.

Clas Ohlson har fortsatt att expandera och har haft en positiv utveckling med god lönsamhet på sina hemmamarknader under det senaste verksamhetsåret 2011/12. Tillväxten på nya marknader i Europa ska ske i enlighet med de långsiktiga finansiella målen. Under de kommande åren beräknas etablering på nya marknader att belasta Clas Ohlsons rörelsemarginal med upp till 2-3 procentenheter under ett verksamhetsår.

Clas Ohlson planerar att under verksamhetsåret 2012/13 etablera totalt 15-20 butiker. Förutsättningar att etablera nya butiker i Sverige och Norge bedöms som fortsatt goda, trots en hög grad av förtätning. Den finiska verksamheten har visat en positiv utveckling under de senaste åren och det finns en fortsatt stor tillväxtpotential i Finland. I Storbritannien ser Clas Ohlson en god tillväxtpotential på lång sikt men balanserar expansionstakten utifrån rådande marknadsförhållanden. Bolaget räknar med att det tar tid att etablera varumärke och position på en ny marknad och att konverteringsgrad, genomsnittligt köp och omsättning förväntas att öka successivt under de kommande åren.

En fortsatt utveckling av Clas Ohlsons sortiment och säljkanaler, med bland annat den nya e-handelsplattformen, skapar ytterligare tillväxtpotentialer, både på etablerade marknader och på nya marknader i Europa.

Långsiktiga finansiella mål

Målet för långsiktig försäljningstillväxt är en tillväxt om lägst 10 procent årligen och mäts som genomsnittlig årlig ökning i försäljningen under fem år. Målet för lönsamheten är en rörelsemarginal om lägst 10 procent årligen. Marginalmålet inkluderar den belastning om 2-3 procentenheter som den pågående expansionen på nya marknader beräknas medföra.

Risker och osäkerhetsfaktorer

Clas Ohlsons verksamhet medför risker som i varierande omfattning kan påverka koncernen negativt. Arbete bedrivs kontinuerligt med att uppdatera koncernens risksituation genom en dokumenterad och systematisk process där risker identifieras, värderas, övervakas samt rapporteras. Prioritet läggs på de risker som bedöms kunna ge mest negativ effekt utifrån sannolikhet för inträffande och möjlig påverkan på verksamheten. Detta arbete bidrar till den strategiska och operativa styrningen av bolaget.

Risker av rörelsekaraktär utgörs främst av etable-

ringen i Storbritannien, inköp i Asien, konkurrens, logistik, strejk, nyckelpersoner, socialt ansvar, sortiment och svinn medan risker av finansiell karaktär främst utgörs av konjunkturförutsättningar, löneinflation, råvarupriser, transportkostnader och valutaexponering.

För en utförlig beskrivning av koncernens risker och hanteringen av dessa hänvisas till årsredovisningen för 2011/12, sidan 24-26. Utöver de risker som beskrivs där bedöms inte några väsentliga risker ha tillkommit.

Redovisningsprinciper

Clas Ohlson tillämpar International Financial Reporting Standards (IFRS) som antagits av EU. Denna delårsrapport har upprättats i enlighet med årsredovisningslagen, IAS 34 Delårsrapportering och RFR 1 Kompletterande redovisningsregler för koncerner.

Moderbolagets redovisning är upprädd enligt den svenska årsredovisningslagen och Rådet för finansiell rapporterings rekommendation RFR 2. Samma redovisningsprinciper som för koncernen tillämpas utom i de fall som anges under avsnittet "Moderbolagets redovisningsprinciper" i årsredovisningen för 2011/12, sidan 64. Samma redovisningsprinciper och beräkningsmetoder tillämpas som i senaste årsredovisningen förutom vad som anges nedan.

IASB (International Accounting Standards Boards) har utfärdat nya och reviderade IFRS standarder samt tolkningsuttalanden som gäller från den 1 maj 2012. Dessa har dock inte haft någon nämnvärd effekt på koncernens resultat- eller balansräkningar.

För en utförligare beskrivning av de redovisningsprinciper som tillämpats för koncernen och moderbolaget i denna delårsrapport, se årsredovisningen för räkenskapsåret 2011/12, sidan 62-64.

Finansiell information

Aktuell finansiell information finns tillgänglig på Clas Ohlsons hemsida: <http://om.clasohlson.com> under fliken "aktieägare" samt vid Clas Ohlson AB:s huvudkontor i Insjön, telefon 0247-444 00, fax 0247-444 25.

- Delårsrapport för det tredje kvartalet 2012/13 publiceras den 12 mars 2013.
- Bokslutskommuniké för verksamhetsåret 2012/13 publiceras den 12 juni 2013.
- Årsredovisning för verksamhetsåret 2012/13 publiceras i augusti 2013.
- Årsstämman för verksamhetsåret 2012/13 hålls lördagen den 7 september 2013 vid Clas Ohlsons distributionscentral i Insjön.

För mer information kontakta:

Klas Balkow, vd och koncernchef 0247-444 00
John Womack, informations- och IR-chef 0247-444 05

Informationen i denna delårsrapport är sådan som Clas Ohlson ska offentliggöra enligt lagen om värdepappersmarknaden. Informationen lämnades för offentliggörande den 12 december 2012 klockan 08.00 (CET).

Intygande

Halvårsrapporten ger en rättvisande översikt av moderbolagets och koncernens verksamhet, ställning och resultat samt beskriver väsentliga risker och osäkerhetsfaktorer som moderbolaget och de företag som ingår i koncernen står inför.

Insjön 12 december 2012

Anders Moberg
Styrelseordförande

Lottie Svedenstedt

Edgar Rosenberger

Klas Balkow
Verkställande direktör

Björn Haid

Urban Jansson

Johan Åhlberg
Arbetsgarerepresentant
(Handels)

Sanna Suvanto-Harsaae

Cecilia Marlow

Henrik Andersson
Arbetsgarerepresentant
(Unionen)

Granskningsrapport

Inledning

Vi har utfört en översiktlig granskning av delårsrapporten för Clas Ohlson AB (publ) för perioden 1 maj till 31 oktober 2012. Det är styrelsen och verkställande direktören som har ansvaret för att upprätta och presentera denna finansiella delårsinformation i enlighet med IAS 34 och årsredovisningslagen. Vårt ansvar är att uttala en slutsats om denna finansiella delårsinformation grundad på vår översiktliga granskning.

Den översiktliga granskningens inriktning och omfattning

Vi har utfört vår översiktliga granskning i enlighet med Standard för översiktlig granskning (SÖG) 2410 Översiktlig granskning av finansiell delårsinformation utförd av företagets valda revisor. En översiktlig granskning består av att göra förfrågningar, i första hand till personer som är ansvariga för finansiella frågor och redovisningsfrågor, att utföra analytisk granskning och att vidta andra översiktliga granskningsåtgärder. En översiktlig granskning har en annan inriktning och en betydligt mindre omfattning jämfört med den inriktning och omfattning som en revision enligt ISA och god revisionssed i övrigt har. De granskningsåtgärder som vidtas vid en översiktlig granskning gör det inte möjligt för oss att skaffa oss en sådan säkerhet att vi blir medvetna om alla viktiga omständigheter som skulle kunna ha blivit identifierade om en revision utförts. Den uttalade slutsatsen grundad på en översiktlig granskning har därför inte den säkerhet som en uttalad slutsats grundad på en revision har.

Slutsats

Grundat på vår översiktliga granskning har det inte kommit fram några omständigheter som ger oss anledning att anse att delårsrapporten inte, i allt väsentligt, är upprättad för koncernens del i enlighet med IAS 34 och årsredovisningslagen samt för moderbolagets del i enlighet med årsredovisningslagen.

Insjön 12 december 2012

Öhrlings PricewaterhouseCoopers AB

Annika Wedin
Auktoriserad revisor

Lennart Danielsson
Auktoriserad revisor

Clas Ohlson i korthet

Affärsidé

Vår affärsidé är att göra det smidigt för människor att lösa vardagens praktiska små problem.

Affärsidén baseras på grundaren Clas Ohlsons ursprungliga motto "Vi ska sälja rejäla produkter till låga priser med rätt kvalitet efter behov."

Vision och mål

Vi vill utveckla en stark europeisk detaljhandelskedja med hög lönsamhet och god värdetillväxt för våra aktieägare. Detta ska ske genom att vara det självklara valet för människors praktiska problemlösning i vardagen.

Försäljningstillväxt lägst 10 procent

Koncernens långsiktiga målsättning är en årlig försäljningstillväxt på lägst 10 procent. Målet mäts som genomsnittlig årlig ökning i försäljningen under fem år. Tillväxtnmålet ska uppnås genom ökad försäljning i befintliga säljkanaler och genom fortsatta nyetableringar på såväl befintliga som nya marknader.

Rörelsemarginal lägst 10 procent

Målet för lönsamheten är en rörelsemarginal om lägst 10 procent. Under de kommande åren beräknas etablering på nya marknader (för närvarande Storbritannien)

att belasta Clas Ohlsons rörelsemarginal med upp till 2-3 procentenheter under ett verksamhetsår. Tillväxten på nya marknader i Europa ska ske i enlighet med de långsiktiga finansiella målen.

Affärsmodell och strategier

Ett prisvärt och attraktivt sortiment

Vårt sortiment ska vara anpassat och inriktat på att möta kundens behov i vardagen. Produkterna ska vara prisvärda med rätt kvalitet efter behov. Clas Ohlsons sortiment ska vara mångsidigt och innehålla smarta och prisvärda lösningar.

Hög service

Vi ska ge hög service via hjälpsam och kunnig personal som guidar till enkla lösningar. Våra medarbetare ska ha en bred och grundläggande kunskap om sortimentet. Vi ska också erbjuda gör det själv-guider, inspiration, tips och råd via våra hemsidor, sociala medier och kataloger.

Lätillgängligt och inspirerande

Vi ska finnas i attraktiva lägen där människor rör sig i sin vardag och via e-handel, katalog och telefon. Kunden ska uppleva att det är smidigt och inspirerande

att lösa vardagens praktiska problem hos oss genom de olika försäljnings- och kommunikationskanaler vi erbjuder. Våra butiker ska företrädesvis ligga i starka centrala köpcenter eller i attraktiva externa butikslägen som komplement till våra citybutiker.

Ansvar för människa och miljö

Vi tar ansvar för vår egen verksamhet och vår påverkan på människa och miljö. Vi ställer krav på våra leverantörer gällande arbetsvillkor, arbetsmiljö och miljöpåverkan. Clas Ohlson engagerar sig också i viktiga samhällsfrågor och stödjer lokala föreningar och ändamål i Dalarna där företaget har sina rötter. Vi stödjer också några utvalda nationella eller internationella ideella organisationer där vi kan vara med och bidra i ett större sammanhang i de länder där vi har verksamhet.

Säsongsvariationer

Clas Ohlsons marknad och verksamhet har säsongsvariationer där det tredje kvartalet (nov-jan) generellt sett är det starkaste, sedan kommer det andra och första kvartalet och slutligen det fjärde kvartalet som är försäljnings- och resultatmässigt svagast. Se diagram med försäljning och resultat per kvartal.

Definitioner

Kassaflöde från rörelsen

Internt genererade medel inklusive förändring av rörelsekapital.

Rörelsekapital

Summan av omsättningstillgångar exklusive likvida medel, minskat med kortfristiga skulder.

Sysselsatt kapital

Balansomslutningen minskad med icke räntebärande skulder och avsättningar. Genomsnittligt sysselsatt kapital beräknas som genomsnittligt sysselsatt kapital under året.

Bruttomarginal

Bruttoresultatet i resultaträkningen i procent av räkenskapsårets nettoomsättning.

Rörelsemarginal

Rörelseresultat i procent av räkenskapsårets nettoomsättning.

Avkastning på eget kapital

Årets resultat enligt resultaträkningen i procent av genomsnittligt eget kapital.

Soliditet

Eget kapital vid årets slut i procent av balansomslutningen.

Försäljning per kvadratmeter i butik

Butikens försäljning i förhållande till den effektiva butiksytan. För nya butiker har omräkning skett i förhållande till hur länge butiken har varit öppen.

Vinst per aktie

Resultat efter skatt i relation till genomsnittligt antal aktier.

Bruttokassaflöde per aktie

Resultat efter skatt plus avskrivningar i relation till genomsnittligt antal aktier.

Resultaträkning Koncernen

	3 mån 120801- 121031	3 mån 110801- 111031	6 mån 120501- 121031	6 mån 110501- 111031	Rullande 12 månader 12 mån 111101- 121031	Senaste årsbokslut 12 mån 110501- 120430	12 mån 100501- 110430
Mkr							
Försäljning	1 614,2	1 552,5	3 076,3	2 939,5	6 396,8	6 260,0	5 828,0
Kostnad för sålda varor	-936,8	-896,5	-1 777,1	-1 692,3	-3 708,5	-3 623,7	-3 401,7
Bruttoresultat	677,4	656,0	1 299,2	1 247,2	2 688,3	2 636,3	2 426,3
Försäljningskostnader	-530,8	-490,8	-1 007,1	-918,7	-1 995,0	-1 906,6	-1 761,6
Administrationskostnader	-44,6	-41,4	-89,3	-84,8	-172,9	-168,4	-156,9
Övriga rörelseintäkter/kostnader	0,0	-0,2	-0,3	-0,5	-0,5	-0,7	-0,7
Rörelseresultat	102,0	123,6	202,5	243,2	519,9	560,6	507,1
Finansnetto	-1,9	-2,8	-3,1	-6,4	-6,3	-9,6	-8,1
Resultat efter finansiella poster	100,1	120,8	199,4	236,8	513,6	551,0	499,0
Inkomstskatt	-27,7	-32,7	-54,5	-64,0	-141,0	-150,5	-134,6
Periodens vinst	72,4	88,1	144,9	172,8	372,6	400,5	364,4
Bruttomarginal (%)	42,0	42,3	42,2	42,4	42,0	42,1	41,6
Rörelsemarginal (%)	6,3	8,0	6,6	8,3	8,1	9,0	8,7
Avkastning på sysselsatt kapital (%)	-	-	-	-	27,7	27,9	24,6
Avkastning på eget kapital (%)	-	-	-	-	21,2	23,1	22,5
Soliditet (%)	49,3	49,6	49,3	49,6	49,3	60,3	51,5
Försäljning per kvadratmeter i butik (tkr)	-	-	-	-	33	34	34
Data per aktie							
Genomsnittligt antal aktier före utspädning	63 287 808	63 615 000	63 409 672	63 656 768	63 511 492	63 635 998	63 802 230
Genomsnittligt antal aktier efter utspädning	63 340 428	63 655 946	63 464 513	63 702 198	63 560 456	63 702 052	63 870 584
Antal utestående aktier vid periodens slut	63 287 808	63 615 000	63 287 808	63 615 000	63 287 808	63 615 000	63 710 000
Vinst per aktie före utspädning (kr)	1,14	1,38	2,29	2,71	5,87	6,29	5,71
Vinst per aktie efter utspädning (kr)	1,14	1,38	2,28	2,71	5,86	6,29	5,71
Eget kapital per aktie (kr)	26,26	25,28	26,26	25,28	26,26	28,98	26,01

Totalresultat Koncernen

	3 mån 120801- 121031	3 mån 110801- 111031	6 mån 120501- 121031	6 mån 110501- 111031	Rullande 12 månader 12 mån 111101- 121031	Senaste årsbokslut 12 mån 110501- 120430	12 mån 100501- 110430
Mkr							
Periodens vinst	72,4	88,1	144,9	172,8	372,6	400,5	364,4
Övrigt totalresultat, netto efter skatt:							
Valutakursdifferenser	17,6	0,5	-20,4	18,4	-17,9	20,9	-52,3
Kassaflödessäkringar	-12,3	8,8	-1,0	5,4	1,6	8,0	-6,3
Övrigt totalresultat, netto efter skatt:	5,3	9,3	-21,4	23,8	-16,3	28,9	-58,6
Totalresultat för perioden	77,7	97,4	123,5	196,6	356,3	429,4	305,8

Balansräkning Koncernen

Mkr	12-10-31	11-10-31	12-04-30
Tillgångar			
Immateriella anläggningstillgångar	102,9	56,5	87,4
Materiella anläggningstillgångar	1 401,4	1 440,2	1 427,6
Finansiella anläggningstillgångar	3,6	10,3	3,5
Varulager	1 496,0	1 410,0	1 228,7
Kortfristiga fordringar	259,1	201,6	197,5
Likvida medel	106,0	120,5	111,8
Summa tillgångar	3 369,0	3 239,1	3 056,5
Eget kapital och skulder			
Eget kapital	1 662,0	1 608,1	1 843,8
Långfristiga skulder, icke räntebärande	179,2	155,0	195,8
Kortfristiga skulder, räntebärande	248,3	385,4	30,0
Kortfristiga skulder, icke räntebärande	1 279,5	1 090,6	986,9
Summa eget kapital och skulder	3 369,0	3 239,1	3 056,5

Koncernens kassaflöde

Mkr	3 mån 120801- 121031	3 mån 110801- 111031	6 mån 120501- 121031	6 mån 110501- 111031	12 mån 110501- 120430
Rörelseresultat	102,0	123,6	202,5	243,2	560,6
Justering för poster som inte ingår i kassaflödet	49,7	48,0	104,4	101,0	188,5
Erhållna räntor	0,3	1,5	0,7	2,3	6,0
Erlagda räntor	-1,8	-4,4	-3,4	-8,8	-16,6
Betald skatt	-28,3	-29,8	-63,4	-41,6	-77,3
Kassaflöde från den löpande verksamheten före förändringar av rörelsekapital	121,9	138,9	240,8	296,1	661,2
Förändring av rörelsekapital	-41,6	97,2	-65,1	216,1	303,7
Kassaflöde från den löpande verksamheten	80,3	236,1	175,7	512,2	964,9
Investeringar i materiella anläggningstillgångar	-52,0	-49,3	-72,8	-81,6	-151,4
Investeringar i immateriella anläggningstillgångar	-7,9	-12,3	-21,5	-23,7	-55,5
Försäljning av inventarier	0,2	0,0	0,2	0,0	0,6
Förändring av finansiella anläggningstillgångar	0,0	0,0	0,0	0,0	0,2
Kassaflöde från investeringsverksamheten	-59,7	-61,6	-94,1	-105,3	-206,1
Förändring av kortfristiga räntebärande skulder	98,3	-118,2	68,3	-176,3	-231,7
Upptagande av lån	150,0	0,0	150,0	0,0	0,0
Amortering av lån	0,0	0,0	0,0	0,0	-300,0
Återköp av egna aktier	0,0	0,0	-36,2	-11,2	-11,2
Försäljning av egna aktier	0,8	0,0	0,8	0,0	0,0
Utdelning till aktieägare	-269,0	-238,6	-269,0	-238,6	-238,6
Kassaflöde från finansieringsverksamheten	-19,9	-356,8	-86,1	-426,1	-781,5
Periodens kassaflöde	0,7	-182,3	-4,5	-19,2	-22,7
Likvida medel vid periodens början	103,4	306,3	111,8	132,6	132,6
Kursdifferens i likvida medel	1,9	-3,5	-1,3	7,1	1,9
Likvida medel vid periodens slut	106,0	120,5	106,0	120,5	111,8

Nettoomsättning per segment

	3 mån 120801- 121031	3 mån 110801- 111031	6 mån 120501- 121031	6 mån 110501- 111031
Mkr				
Sverige	742,2	722,2	1 433,7	1 389,4
Norge	669,0	645,7	1 262,4	1 199,7
Finland och UK	203,0	184,6	380,2	350,4
Koncerngemensamt	711,3	535,8	1 066,7	957,9
Eliminering av försäljning till andra segment	-711,3	-535,8	-1 066,7	-957,9
Totalt	1 614,2	1 552,5	3 076,3	2 939,5

Specifikation resultatförändring

(Efter finansiella poster i Mkr)	3 mån 120801- 121031	6 mån 120501- 121031
Resultat från försäljningskanalerna	-13,1	-24,5
Förändrad bruttomarginal	-4,6	-6,0
Ökade administrationskostnader	-3,2	-4,5
Förändring uppstartskostnader butiker	3,4	3,3
Ökade avskrivningar	-4,3	-9,2
Förändring finansnetto	0,9	3,3
Förändring övriga rörelseintäkter/kostnader	0,2	0,2
Summa	-20,7	-37,4

Rörelseresultat per segment

	3 mån 120801- 121031	3 mån 110801- 111031	6 mån 120501- 121031	6 mån 110501- 111031
Mkr				
Sverige	25,0	27,8	47,2	52,2
Norge	23,2	25,4	43,0	45,6
Finland och UK	5,1	4,8	9,5	9,4
Koncerngemensamt	48,7	65,6	102,8	136,0
Totalt	102,0	123,6	202,5	243,2

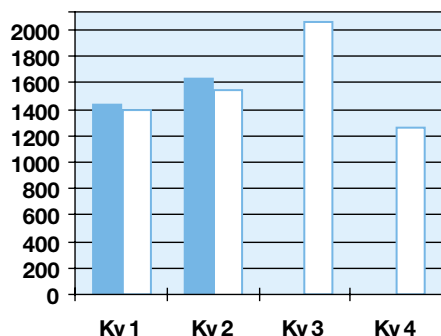
Förändring av eget kapital

	6 mån 120501- 121031	6 mån 110501- 111031
Mkr		
Ingående eget kapital	1 843,8	1 656,8
Utdelning till aktieägare	-269,0	-238,6
Återköp av egna aktier	-36,2	-11,2
Försäljning av egna aktier	0,8	0,0
Personaloptionsprogram: värde på anställdas tjänstgöring	-0,9	4,5
Totalresultat	123,5	196,6
Utgående eget kapital	1 662,0	1 608,1

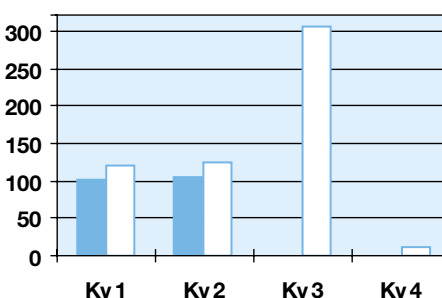
Resultat per kvartal

	Kv 2 12/13	Kv 1 12/13	Kv 4 11/12	Kv 3 11/12	Kv 2 11/12	Kv 1 11/12	Kv 4 10/11	Kv 3 10/11	Kv 2 10/11
Försäljning	1 614,2	1 462,1	1 271,9	2 048,6	1 552,5	1 387,0	1 163,6	1 906,0	1 434,9
Kostnad sålda varor	-936,8	-840,3	-751,7	-1 179,7	-896,5	-795,8	-694,9	-1 097,6	-840,2
Övriga rörelsekostnader	-575,4	-521,3	-510,0	-561,7	-532,4	-471,6	-465,1	-538,9	-476,2
Rörelseresultat	102,0	100,5	10,2	307,2	123,6	119,6	3,6	269,5	118,5
Rörelsemarginal (%)	6,3	6,9	0,8	15,0	8,0	8,6	0,3	14,1	8,3
Data per aktie									
Eget kapital per aktie (kr)	26,26	29,27	28,98	28,69	25,28	27,47	26,01	25,93	23,27

Försäljning (Mkr)



Rörelseresultat (Mkr)



Fyllad stapel = Räkenskapsåret
120501-130430
Vit stapel = Räkenskapsåret
110501-120430

Kvartal 1 avser perioden maj-juli, kvartal 2 aug-okt, kvartal 3 nov-jan och kvartal 4 perioden febr-april.

Resultaträkning Moderbolaget

Mkr	Not	3 mån	3 mån	6 mån	6 mån	Rullande 12 månader	Senaste årsbokslut
		120801-121031	110801-111031	120501-121031	110501-111031	111101-121031	12 mån 110501-120430
Försäljning		1 453,4	1 258,0	2 500,4	2 347,3	5 077,4	4 924,3
Kostnad för sålda varor	1	-986,1	-886,0	-1 804,2	-1 634,1	-3 621,2	-3 451,1
Bruttoresultat		467,3	372,0	696,2	713,2	1 456,2	1 473,2
Försäljningskostnader	1	-239,4	-219,3	-468,3	-420,0	-914,3	-866,0
Administrationskostnader	1	-34,3	-32,2	-69,8	-66,6	-131,7	-128,5
Övriga rörelseintäkter/kostnader		-0,2	-0,2	-0,5	-0,5	-0,8	-0,8
Rörelseresultat		193,4	120,3	157,6	226,1	409,4	477,9
Finansnetto		-2,9	-4,0	-5,6	-8,4	5,5	2,7
Resultat efter finansiella poster		190,5	116,3	152,0	217,7	414,9	480,6
Bokslutsdispositioner		0,0	0,0	0,0	0,0	-148,6	-148,6
Resultat före skatt		190,5	116,3	152,0	217,7	266,3	332,0
Inkomstskatt		-51,3	-30,8	-40,1	-57,5	-68,2	-85,6
Periodens vinst		139,2	85,5	111,9	160,2	198,1	246,4

Balansräkning Moderbolaget

Mkr	12-10-31	11-10-31	12-04-30
Tillgångar			
Immateriella anläggningstillgångar	102,8	56,5	87,4
Materiella anläggningstillgångar	1 029,1	1 095,5	1 069,4
Finansiella anläggningstillgångar	239,4	456,3	446,7
Varulager	1 015,3	978,5	838,5
Kortfristiga fordringar	501,1	321,4	192,3
Likvida medel	31,6	60,1	86,1
Summa tillgångar	2 919,3	2 968,3	2 720,4
Eget kapital och skulder			
Eget kapital	739,8	856,9	948,8
Obeskattade reserver	723,1	574,5	723,1
Avsättningar	16,5	16,3	13,9
Långfristiga skulder, icke räntebärande	5,0	5,0	5,0
Kortfristiga skulder, räntebärande	248,3	385,4	30,0
Kortfristiga skulder, icke räntebärande	1 186,6	1 130,2	999,6
Summa eget kapital och skulder	2 919,3	2 968,3	2 720,4
Ställda säkerheter	0,0	97,0	0,0
Ansvarsförbindelser	281,8	256,9	281,5

Not 1 Avskrivningar

För det första halvåret har avskrivningarna uppgått till 64,3 Mkr (56,0 Mkr).

För det andra kvartalet har avskrivningarna uppgått till 32,3 Mkr (28,1 Mkr).

clas ohlson

Clas Ohlson AB (publ), 793 85 INSJÖN

Telefon 0247- 444 00 • Telefax 0247- 444 25

E-post: ir@clasohlson.se • Internet: om.clasohlson.com

Org. nr: 556035-8672