

Delårsrapport 2011-05-01 - 2012-01-31



- Kvartal 3**
- * Försäljningen uppgick till 2 049 Mkr (1 906), +7%.
I lokala valutor var tillväxten +7%
 - * Rörelseresultat uppgick till 307 Mkr (270), +14%
 - * Vinst efter skatt uppgick till 220 Mkr (194), +14%
 - * Vinst per aktie uppgick till kr 3,46 kr (3,05), +13 %
- 9 månader**
- * Försäljningen uppgick till 4 988 Mkr (4 664), +7%.
I lokala valutor var tillväxten +7%
 - * Rörelseresultatet uppgick till 550 Mkr (504), +9 %
 - * Vinst efter skatt uppgick till 393 Mkr (364), +8%
 - * Vinst per aktie uppgick till 6,18 kr (5,71), +8 %
 - * Kassaflödet från den löpande verksamheten uppgick till 1 044 Mkr (485 Mkr)

Händelser efter rapportperiodens slut

- * Försäljningen i februari uppgick till 427 Mkr (383), +12%.
I lokala valutor var tillväxten +10%

VD Klas Balkow säger i en kommentar:

"Clas Ohlson fortsätter att växa i en generellt svag detaljhandel och vi noterar vårt högsta kvartalsresultat någonsin. Vi fortsätter att utveckla vår starka bas i Norden med inte minst en positiv utveckling i Finland.

Med starka finanser och ett starkt kassaflöde investerar vi för fortsatt expansion mot vårt långsiktiga mål att bli en ledande europeisk detaljhandelskedja. Vi planerar för att öppna 15-20 nya butiker under kommande verksamhetsår", säger Klas Balkow, VD och koncernchef."

	3 mån 111101- 120131	3 mån 101101- 110131	9 mån 110501- 120131	9 mån 100501- 110131	Rullande 12 månader 110201- 120131	Senaste årsbokslut 100501- 110430
Försäljning, Mkr	2 049	1 906	4 988	4 664	6 152	5 828
Rörelseresultat, Mkr	307	270	550	504	554	507
Vinst efter skatt, Mkr	220	194	393	364	393	364
Bruttomarginal, %	42,4	42,4	42,4	42,0	42,0	41,6
Rörelsemarginal, %	15,0	14,1	11,0	10,8	9,0	8,7
Soliditet, %	59	52	59	52	59	51
Vinst per aktie, kr	3,46	3,05	6,18	5,71	6,18	5,71

Verksamheten

Verksamheten utgörs av försäljning av produkter för hus och hem, teknik och hobby via egna butiker och distanshandel. Sortimentet inriktas på prisvärda produkter som behövs i vardagen. Verksamheten bedrivs i Sverige, Norge, Finland och Storbritannien. Antalet butiker var vid periodens utgång 152 varav 64 i Sverige, 55 i Norge, 21 i Finland och 12 i Storbritannien.

Under det tredje kvartalet har tre nya butiker öppnats, en i Norge och två i Finland. Under årets nio första månader öppnades totalt 13 butiker.

Försäljning och resultat

Det tredje kvartalet (november-januari)

Försäljningen uppgick till 2 049 Mkr jämfört med 1 906 Mkr föregående år, en ökning med 7 procent. Tillväxten under tredje kvartalet påverkades av lägre försäljning i jämförbara butiker mot bakgrund av en generellt svag marknad, vilket påverkat konsumtion och detaljhandel i stort. I lokala valutor ökade försäljningen med 7 procent.

Jämfört med samma period föregående år har 16 butiker (20) tillkommit och det totala antalet butiker uppgick per den sista januari 2012 till 152 butiker. Distanshandeln uppgick till 31 Mkr (28 Mkr).

Försäljningen fördelar sig enligt följande:

Försäljningsområden (Mkr)	Procentuell förändring			
	2011/12	2010/11	förändring	lokal valuta
Länder				
Sverige	946	934	+ 1	+ 1
Norge	837	744	+ 12	+ 10
Finland	177	147	+ 20	+ 21
UK	89	81	+ 10	+ 10
	<u>2 049</u>	<u>1 906</u>	<u>+ 7</u>	<u>+ 7</u>

Av försäljningsökningen på 7 procent fördelar sig:

Jämförbara butiker i lokal valuta	- 2 procent
Nya butiker	+ 9 procent
Valutaeffekter	+/- 0 procent
Summa	+ 7 procent

Bruttomarginalen uppgick till 42,4 procent vilket är oförändrat jämfört med motsvarande period föregående år (42,4 procent). Marginalen har påverkats positivt av valutaeffekter (USD) och negativt av försäljningsmix under kvartalet.

Försäljningskostnadernas andel minskade med 0,7 procentenheter till 25,2 procent (25,9 procent). Minskningen beror främst på lägre uppstartskostnader och ökad produktivitet men som delvis reducerats av lägre försäljning i jämförbara butiker. Uppstartskostnaderna för nya och ombyggda butiker, inklusive utrangering av inventarier, uppgick till 10 Mkr (41 Mkr).

Periodens avskrivningar uppgick till 45 Mkr jämfört med 41 Mkr motsvarande period föregående år. Ökningen hänförs huvudsakligen till nya butiker.

Rörelseresultatet uppgick till 307 Mkr (270 Mkr).

Rörelsemarginalen uppgick till 15,0 procent (14,1 procent).

Resultatet efter finansiella poster uppgick till 305 Mkr (268 Mkr).

Avistakurserna för de viktigaste valutorna var i genomsnitt 1,16 för norska kronan och 6,81 för USA-dollar jämfört med 1,14 respektive 6,78 föregående år. Valutasäkringar har gjorts i USD och NOK. Bolagets policy är att säkra hälften av det förväntade flödet under en katalogperiod.

De första nio månaderna (maj-januari)

Försäljningen uppgick till 4 988 Mkr jämfört med 4 664 Mkr föregående år, en ökning med 7 procent. I lokala valutor ökade försäljningen med 7 procent. Distanshandeln uppgick till 72 Mkr jämfört med 69 Mkr motsvarande period föregående år.

Försäljningstillväxten under de första nio månaderna påverkades av lägre försäljning i jämförbara butiker.

Försäljningen fördelar sig enligt följande:

Försäljningsområden (Mkr)	Procentuell förändring			
	2011/12	2010/11	förändring	lokal valuta
Länder				
Sverige	2 335	2 306	+ 1	+ 1
Norge	2 036	1 819	+ 12	+ 12
Finland	415	361	+ 15	+ 18
UK	202	179	+ 12	+ 17
	<u>4 988</u>	<u>4 664</u>	<u>+ 7</u>	<u>+ 7</u>

Av försäljningsökningen på 7 procent fördelar sig:

Jämförbara butiker i lokal valuta	- 4 procent
Nya butiker	+ 11 procent
Valutaeffekter	+/- 0 procent
Summa	+ 7 procent

Bruttomarginalen uppgick till 42,4 procent jämfört med 42,0 procent motsvarande period föregående år. Den ökade marginalen beror främst på positiva valutaeffekter (USD) samt ökad andel direktinköp via eget inköpsbolag.

Försäljningskostnadernas andel ökade med 0,2 procentenheter till 28,8 procent (28,6 procent). Ökningen beror främst på lägre försäljning i jämförbara butiker samt på högre kostnader i samband med etableringen i Storbritannien jämfört med föregående år, men som kompenseras av ökad produktivitet och lägre uppstartskostnader. Uppstartskostnaderna för nya och ombyggda butiker, inklusive utrangering av inventarier, uppgick till 39 Mkr (82 Mkr).

Periodens avskrivningar uppgick till 133 Mkr jämfört med 117 Mkr motsvarande period föregående år. Ökningen hänförs främst till nya butiker.

Rörelseresultatet uppgick till 550 Mkr (504 Mkr).

Rörelsemarginalen uppgick till 11,0 procent (10,8 procent).

Resultatet efter finansiella poster uppgick till 541 Mkr (498 Mkr).

Avistakurserna för de viktigaste valutorna var i genomsnitt 1,17 för norska kronan och 6,57 för USA-dollar jämfört med 1,17 respektive 7,15 föregående år. Valutasäkringar har gjorts i USD och NOK. Bolagets policy är att säkra hälften av det förväntade flödet under en katalogperiod.

Investeringar

Under de första nio månaderna 2011/12 har investeringar gjorts med 152 Mkr (243 Mkr). Av dessa avser 78 Mkr (183 Mkr) investeringar i nya eller ombyggda butiker. Övriga investeringar är i huvudsak IT-investeringar och ersättningsinvesteringar. Pågående investeringar i e-handel och IT-relaterade stödprocesser under verksamhetsårets första nio månader uppgick till 38 Mkr (16 Mkr).

Finansiering och likviditet

Kassaflödet från den löpande verksamheten uppgick under perioden till 1 044 Mkr (485 Mkr). Ökningen beror på en positiv förändring av rörelsekapitalet, främst genom en förbättrad lagerstyrning. Periodens kassaflöde, efter investerings- och finansieringsverksamhet, var 82 Mkr (92 Mkr). Under perioden har nyttjande av krediter minskats med 562 Mkr (föregående år ett ökat nyttjande med 151 Mkr). Ordinarie utdelning till Clas Ohlsons aktieägare i september 2011 uppgick till 239 Mkr (239 Mkr).

Genomsnittligt lagervärde under 12 månader uppgick till 1 341 Mkr (1 345 Mkr).

Vid periodens slut uppgick varulagret till 1 204 Mkr (1 375 Mkr).

Jämfört med samma månad föregående år har 16 butiker tillkommit. Det minskade varulagret beror främst på förbättrad lagerstyrning.

Återköp av egna aktier avseende säkring av LTI 2011 (Long Term Incentive program 2011) har skett med 11 Mkr under verksamhetsårets första kvartal (62 Mkr).

Koncernens nettokassa, dvs. likvida medel reducerat med räntebärande skulder uppgick till 217 Mkr (föregående år nettoskuld 249 Mkr). Soliditeten uppgick till 59 procent (52 procent).

Antal aktier

Antalet registrerade aktier uppgår till 65 600 000 vilket är oförändrat mot föregående år. Per den 31 januari 2012 innehade bolaget 1 985 000 aktier (1 890 000) motsvarande 3 procent av totala antalet registrerade aktier (3). Antalet utestående aktier, netto efter återköp, uppgick vid periodens slut till 63 615 000 (63 710 000).

För att säkra bolagets åtagande gällande villkorade matchningsaktier och personaloptioner i samband med LTI 2011 har Clas Ohlson under första kvartalet 2011/12 genomfört återköp av 126 520 aktier för totalt 11 Mkr till en genomsnittlig kurs om cirka 88 kr per aktie.

Långsiktigt incitamentsprogram LTI 2011

I maj 2011 infördes det långsiktiga incitamentsprogrammet LTI 2011 enligt samma struktur som tidigare implementerade LTI-program. 45 personer deltar i det nya programmet. Deltagarna köpte i maj 2011 totalt 38 398 aktier. Lösenpriset för de villkorade personaloptionerna är fastställt till 108,10 kr per aktie med eventuellt utnyttjande mellan juni 2014 och april 2018.

Anställda

Antalet anställda i koncernen var i genomsnitt 2 346 (2 149) varav 1 009 (924) kvinnor. Fördelning per land är 1 302 (1 264) i Sverige, 615 (525) i Norge, 182 (168) i Finland, 213 (162) i Storbritannien och 34 (30) i Kina.

Moderbolaget

Moderbolagets omsättning uppgick till 3 966 Mkr (3 694 Mkr) och resultatet efter finansiella poster uppgick till 458 Mkr (254 Mkr).

Periodens investeringar har uppgått till 86 Mkr (101 Mkr). Moderbolagets ansvarsförbindelser uppgick till 264 Mkr (232 Mkr).

Händelser efter periodens slut

Försäljningen under februari ökade med 12 procent till 427 Mkr (383 Mkr). I lokala valutor ökade försäljningen med 10 procent. Jämfört med samma månad föregående år har 16 butiker (22) tillkommit och det totala antalet butiker uppgick per den sista februari 2012 till 154 butiker. Distanshandeln uppgick till 7 Mkr (7 Mkr).

Försäljningen fördelar sig enligt följande:

Försäljningsområden (Mkr)			Procentuell förändring	
	2012	2011	Procentuell förändring,	förändring lokal valuta
Länder				
Sverige	197	187	+ 6	+ 6
Norge	178	151	+ 18	+ 13
Finland	35	28	+ 23	+ 23
UK	17	17	+ 3	+ 2
	427	383	+ 12	+ 10

Etableringen i Storbritannien

Clas Ohlson fortsätter etableringen i Storbritannien men balanserar expansionstakten utifrån rådande marknadsförhållanden. De åtstramningar som gjorts för att förbättra de offentliga finanserna har påverkat den brittiska detaljhandeln negativt genom ett minskat konsumtionsutrymme och dämpad framtidstro bland brittiska konsumenter.

I augusti öppnades en ny butik i Newcastle, vilket innebär att Clas Ohlson har totalt 12 butiker i Storbritannien. Responsen från våra kunder i butikerna i Storbritannien är positiv och trots det kärva marknadsklimatet är antalet besökare i de brittiska butikerna högre

än koncerngenomsnittet. Konverteringsgraden och det genomsnittliga köpet är lägre i Storbritannien än genomsnittet i koncernen. Clas Ohlson räknar med att det tar tid att etablera varumärke och position på en helt ny marknad och att konverteringsgrad, genomsnittligt köp och omsättning förväntas att öka successivt under de kommande åren. Den svaga marknadsutvecklingen påverkar samtidigt Clas Ohlsons försäljningsutveckling negativt. Det allmänna konsumentförtroendet bland brittiska konsumenter (Consumer Confidence Index) noterade sin lägsta notering någonsin i oktober och november 2011 mot bakgrund av oro både för landets framtidsutsikter och för privatekonomin. Förtroendeindex förbättrades något under december 2011 men föll sedan tillbaka igen under januari 2012.

Försäljningskostnadernas andel av omsättningen är initialt högre i Storbritannien jämfört med redan etablerade marknader i Norden. Som en konsekvens av detta beräknar Clas Ohlson att det i Storbritannien, med högre hyres- och marknadsföringskostnader, kommer att ta väsentligt längre tid att nå break-even för en ny butik än på etablerade marknader i Norden.

Valberedning i Clas Ohlson utsedd

Inför årsstämman 2012, som hålls i Insjön den 8 september, har Clas Ohlsons valberedning fått följande sammansättning: Carl von Schantz, representerar ägarfamiljen Haid, Göran Sundström, representerar ägarfamiljen Tidstrand, Johan Held, AFA Försäkring, Johan Ståhl, Lannebo Fonder samt Anders Moberg, styrelseordförande i Clas Ohlson AB. Vid det konstituerande mötet som hölls den 22 februari 2012 utsågs Johan Held till ordförande i Clas Ohlsons valberedning.

Valberedningens uppgift är att till kommande bolagsstämma där val av styrelse ska ske, lämna förslag till ordförande och övriga ledamöter i styrelsen samt arvode och annan ersättning för styrelseuppdrag till var och en av styrelseledamöterna och revisorerna. Valberedningen skall också lämna förslag till ordförande på stämman.

Valberedningens sammansättning baserar sig på ägarförhållandet per den 30 september 2011. Totalt representeras härmed cirka 60 procent av bolagets aktier (röster) i valberedningen. Ovanstående valberedning består fram till dess att en ny valberedning utses.

Framtidsutsikter

Clas Ohlsons affärsidé, att erbjuda ett brett och prisvärt sortiment för att lösa vardagliga praktiska problem på ett smidigt sätt, har en stark attraktionskraft på etablerade marknader. Konceptet är unikt i sitt slag i Europa och har potential att expanderas till flera länder samt att öka marknadsandelarna på befintliga marknader.

Clas Ohlson har fortsatt att expandera och har haft en positiv utveckling med god lönsamhet på sina hemmamarknader under det senaste verksamhetsåret. Under de kommande åren beräknas etablering på nya marknader (för närvarande Storbritannien) att belasta Clas Ohlsons rörelsemarginal med upp till 2-3 procentenheter under ett verksamhetsår. Tillväxten på nya marknader i Europa ska ske i enlighet med de långsiktiga finansiella målen.

Clas Ohlson kommer under det innevarande verksamhetsåret 2011/12 att etablera totalt 18 butiker varav fyra i Finland samt en i Storbritannien. Förutsättningar att etablera nya butiker i Sverige och Norge bedöms som fortsatt goda, trots en hög grad av förtätning. Den finska verksamheten har visat en positiv utveckling under de senaste åren och det finns en fortsatt stor tillväxtpotential i Finland. I Storbritannien ser Clas Ohlson en god tillväxtpotential på lång sikt men balanserar expansionstakten utifrån rådande marknadsförhållanden.

Under det kommande verksamhetsåret 2012/13 planerar Clas Ohlson att etablera 15-20 nya butiker.

En fortsatt utveckling av Clas Ohlsons sortiment och säljkanaler skapar ytterligare tillväxtpotentialer för företaget på våra primära marknader i Norden där Clas Ohlson nått en hög marknadspenetration.

Långsiktiga finansiella mål

Målet för långsiktig försäljningstillväxt är en tillväxt om lägst 10 procent årligen och mäts som genomsnittlig årlig ökning i försäljningen under fem år. Målet för lönsamheten är en rörelsemarginal om lägst 10 procent årligen.

Risker och osäkerhetsfaktorer

Det finns ett flertal faktorer som kan påverka bolagets resultat och verksamhet. De flesta hanteras genom interna rutiner, medan vissa i högre utsträckning styrs av yttre omständigheter. Clas Ohlsons verksamhet är utsatt för risker av såväl finansiell karaktär som rörelsekaraktär. Risker av finansiell karaktär utgörs främst av löneinflation, råvarupriser och valutaexponering medan risker av rörelsekaraktär utgörs av etableringen i Storbritannien, inköp i Asien, konjunkturförutsättningar, konkurrens, logistik, strejk, nyckelpersoner, socialt ansvar, sortiment och svinn.

För en utförlig beskrivning av koncernens risker och hanteringen av dessa hänvisas till årsredovisningen för 2010/11. Utöver de risker som beskrivs där bedöms inte några väsentliga risker ha tillkommit.

Redovisningsprinciper

Clas Ohlson tillämpar International Financial Reporting Standards (IFRS) som antagits av EU. Denna delårsrapport har upprättats i enlighet med årsredovisningslagen, IAS 34 Delårsrapportering och RFR 1 Kompletterande redovisningsregler för koncerner.

Moderbolagets redovisning är upprättad enligt den svenska årsredovisningslagen och Rådet för finansiell rapporteringsrekommendation RFR 2. Samma redovisningsprinciper som för koncernen tillämpas utom i de fall som anges under avsnittet "Moderbolagets redovisningsprinciper" i årsredovisningen för 2010/11, sidan 66. Samma redovisningsprinciper och beräkningsmetoder tillämpas som i senaste årsredovisningen förutom vad som anges nedan.

IASB (International Accounting Standards Boards) har utfärdat nya och reviderade IFRS standarder samt tolkningsuttalanden som gäller från den 1 maj 2011. Dessa har dock inte haft någon nämnvärd effekt på koncernens resultat- eller balansräkningar.

För en utförligare beskrivning av de redovisningsprinciper som tillämpats för koncernen och moderbolaget i denna delårsrapport, se årsredovisningen för räkenskapsåret 2010/11, sidan 64-66.

Finansiell information

Aktuell finansiell information finns tillgänglig på Clas Ohlsons hemsida: <http://om.clasohlson.com> under fliken "aktieägare" samt vid Clas Ohlson AB:s huvudkontor i Insjön, telefon 0247-444 00, fax 0247-444 25.

- Bokslutskommuniké för verksamhetsåret 2011/12 publiceras den 13 juni 2012.
- Årsredovisning för verksamhetsåret 2011/12 publiceras i augusti 2012.
- Delårsrapport för det första kvartalet 2012/13 publiceras den 5 september 2012.
- Årsstämman hålls lördagen den 8 september 2012 kl. 11.00 i Insjön. Kallelse till årsstämman beräknas ske under andra veckan i augusti. Information om valberedning och anmälan till årsstämma finns på Clas Ohlsons hemsida: <http://om.clasohlson.com> under fliken "aktieägare".

Denna rapport har ej granskats av bolagets revisorer.

Insjön 8 mars 2012

Klas Balkow
Verkställande direktör

För mer information kontakta:

Klas Balkow, vd och koncernchef 0247-444 00

John Womack, informations- och IR-chef 0247-444 05

Informationen i denna delårsrapport är sådan som Clas Ohlson ska offentliggöra enligt lagen om värdepappersmarknaden. Informationen lämnades för offentliggörande den 8 mars 2012 klockan 08.00 (CET).

Resultaträkning Koncernen

	3 mån	3 mån	9 mån	9 mån	Rullande 12 månader	Senaste årsbokslut	12 mån
Mkr	111101-120131	101101-110131	110501-120131	100501-110131	110201-120131	100501-110430	090501-100430
Försäljning	2 048,6	1 906,0	4 988,1	4 664,4	6 151,7	5 828,0	5 555,8
Kostnad för sålda varor	-1 179,7	-1 097,6	-2 872,0	-2 706,8	-3 566,9	-3 401,7	-3 287,9
Bruttoresultat	868,9	808,4	2 116,1	1 957,6	2 584,8	2 426,3	2 267,9
Försäljningskostnader	-517,2	-493,7	-1 435,9	-1 332,6	-1 864,9	-1 761,6	-1 531,7
Administrationskostnader	-43,8	-42,7	-128,6	-118,2	-167,3	-156,9	-138,4
Övriga rörelseintäkter/kostnader	-0,7	-2,5	-1,2	-3,3	1,4	-0,7	-7,3
Rörelseresultat	307,2	269,5	550,4	503,5	554,0	507,1	590,5
Finansnetto	-2,6	-1,7	-9,0	-5,2	-11,9	-8,1	-2,3
Resultat efter finansiella poster	304,6	267,8	541,4	498,3	542,1	499,0	588,2
Inkomstskatt	-84,2	-73,7	-148,2	-134,0	-148,8	-134,6	-155,4
Periodens vinst	220,4	194,1	393,2	364,3	393,3	364,4	432,8
Bruttomarginal (%)	42,4	42,4	42,4	42,0	42,0	41,6	40,8
Rörelsemarginal (%)	15,0	14,1	11,0	10,8	9,0	8,7	10,6
Avkastning på sysselsatt kapital (%)	-	-	-	-	27,0	24,6	32,6
Avkastning på eget kapital (%)	-	-	-	-	23,2	22,5	28,0
Soliditet (%)	58,7	52,2	58,7	52,2	58,7	51,5	57,9
Försäljning per kvadratmeter i butik (tkr)	-	-	-	-	34	34	38
Data per aktie							
Genomsnittligt antal aktier före utspädning	63 615 000	63 710 000	63 642 845	63 831 970	63 659 220	63 802 230	64 383 906
Genomsnittligt antal aktier efter utspädning	63 668 322	63 775 040	63 697 025	63 897 738	63 713 892	63 870 584	64 432 321
Antal utestående aktier vid periodens slut	63 615 000	63 710 000	63 615 000	63 710 000	63 615 000	63 710 000	64 280 000
Vinst per aktie före utspädning (kr)	3,46	3,05	6,18	5,71	6,18	5,71	6,72
Vinst per aktie efter utspädning (kr)	3,46	3,04	6,17	5,70	6,17	5,71	6,72
Eget kapital per aktie (kr)	28,69	25,93	28,69	25,93	28,69	26,01	25,61

Totalresultat Koncernen

	3 mån	3 mån	9 mån	9 mån	Rullande 12 månader	Senaste årsbokslut	12 mån
Mkr	111101-120131	101101-110131	110501-120131	100501-110131	110201-120131	100501-110430	090501-100430
Periodens vinst	220,4	194,1	393,2	364,3	393,3	364,4	432,8
Övrigt totalresultat, netto efter skatt:							
Valutakursdifferenser	-6,7	-24,1	11,7	-59,2	18,6	-52,3	-19,9
Kassaflödessäkringar	0,8	-2,7	6,2	-1,8	1,7	-6,3	1,4
Övrigt totalresultat, netto efter skatt:	-5,9	-26,8	17,9	-61,0	20,3	-58,6	-18,5
Totalresultat för perioden	214,5	167,3	411,1	303,3	413,6	305,8	414,3

Balansräkning Koncernen

Mkr	12-01-31	11-01-31	11-04-30
Tillgångar			
Immateriella anläggningstillgångar	70,1	16,0	33,5
Materiella anläggningstillgångar	1 429,4	1 446,1	1 436,0
Finansiella anläggningstillgångar	10,1	0,6	10,9
Varulager	1 203,5	1 375,4	1 429,2
Kortfristiga fordringar	181,5	158,5	176,7
Likvida medel	217,1	168,9	132,6
Summa tillgångar	3 111,7	3 165,5	3 218,9
Eget kapital och skulder			
Eget kapital	1 825,1	1 652,3	1 656,8
Långfristiga skulder, räntebärande	0,0	300,0	300,0
Långfristiga skulder, icke räntebärande	144,4	142,3	165,9
Kortfristiga skulder, räntebärande	0,0	117,6	261,7
Kortfristiga skulder, icke räntebärande	1 142,2	953,3	834,5
Summa eget kapital och skulder	3 111,7	3 165,5	3 218,9

Koncernens kassaflöde

Mkr	3 mån 111101- 120131	3 mån 101101- 110131	9 mån 110501- 120131	9 mån 100501- 110131	12 mån 100501- 110430
Rörelseresultat	307,2	269,5	550,4	503,5	507,1
Justering för poster som inte ingår i kassaflödet	43,8	44,0	144,8	125,6	170,7
Erhållna räntor	2,0	1,0	4,3	2,1	3,2
Erlagda räntor	-3,6	-2,8	-12,4	-6,8	-10,3
Betald skatt	-6,8	-37,9	-48,4	-100,4	-127,7
Kassaflöde från den löpande verksamheten före förändringar av rörelsekapital	342,6	273,8	638,7	524,0	543,0
Förändring av rörelsekapital	189,4	63,7	405,5	-38,8	-192,7
Kassaflöde från den löpande verksamheten	532,0	337,5	1 044,2	485,2	350,3
Investeringar i materiella anläggningstillgångar	-32,4	-102,2	-114,0	-227,4	-262,5
Investeringar i immateriella anläggningstillgångar	-14,0	-12,2	-37,7	-16,0	-33,9
Försäljning av inventarier	0,3	-	0,3	-	0,9
Förändring av finansiella anläggningstillgångar	0,2	-	0,2	0,1	0,2
Kassaflöde från investeringsverksamheten	-45,9	-114,4	-151,2	-243,3	-295,3
Förändring av kortfristiga räntebärande skulder	-85,4	-215,2	-261,7	-53,8	90,3
Upptagande av lån	-	-	-	200,0	200,0
Amortering av lån	-300,0	-	-300,0	-	-
Förändring av långfristiga ej räntebärande skulder	-	-	-	5,0	5,0
Återköp av egna aktier	-	-	-11,2	-62,4	-62,4
Utdelning till aktieägare	-	-	-238,6	-238,9	-238,9
Kassaflöde från finansieringsverksamheten	-385,4	-215,2	-811,5	-150,1	-6,0
Periodens kassaflöde	100,7	7,9	81,5	91,8	49,0
Likvida medel vid periodens början	120,5	166,2	132,6	98,8	98,8
Kursdifferens i likvida medel	-4,1	-5,2	3,0	-21,7	-15,2
Likvida medel vid periodens slut	217,1	168,9	217,1	168,9	132,6

Nettoomsättning per segment

	3 mån 111101- 120131	3 mån 101101- 110131	9 mån 110501- 120131	9 mån 100501- 110131
Mkr				
Sverige	945,9	933,5	2 335,3	2 305,6
Norge	836,8	744,4	2 036,5	1 818,8
Finland och UK	265,9	228,1	616,3	540,0
Koncerngemensamt	672,8	415,4	1 630,7	1 388,0
Eliminering av försäljning till andra segment	-672,8	-415,4	-1 630,7	-1 388,0
Totalt	2 048,6	1 906,0	4 988,1	4 664,4

Specifikation resultatförändring

(Efter finansiella poster i Mkr)	3 mån 111101- 120131	9 mån 110501- 120131
Resultat från försäljningskanalerna	9,3	5,4
Förbättrad bruttomarginal	0,1	22,6
Ökade administrationskostnader	-1,1	-10,4
Minskade uppstartskostnader butiker	31,5	43,0
Ökade avskrivningar	-3,9	-15,8
Förändring finansnetto	-0,9	-3,8
Förändring övriga rörelseintäkter/kostnader	1,8	2,1
Summa	36,8	43,1

Rörelseresultat per segment

	3 mån 111101- 120131	3 mån 101101- 110131	9 mån 110501- 120131	9 mån 100501- 110131
Mkr				
Sverige	38,3	36,2	90,5	87,4
Norge	33,6	28,7	79,2	68,4
Finland och UK	9,2	6,3	18,6	14,5
Koncerngemensamt	226,1	198,3	362,1	333,2
Totalt	307,2	269,5	550,4	503,5

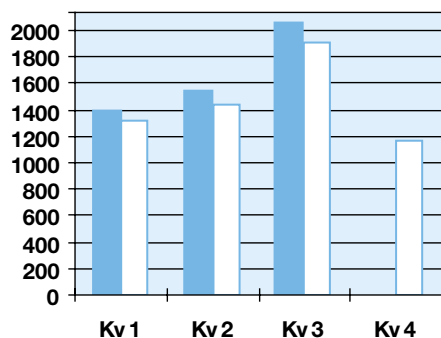
Förändring av eget kapital

	9 mån 110501- 120131	9 mån 100501- 110131
Mkr		
Ingående eget kapital	1 656,8	1 646,1
Utdelning till aktieägare	-238,6	-238,9
Återköp av egna aktier	-11,2	-62,4
Personaloptionsprogram: värde på anställdas tjänstgöring	7,0	4,2
Totalresultat	411,1	303,3
Utgående eget kapital	1 825,1	1 652,3

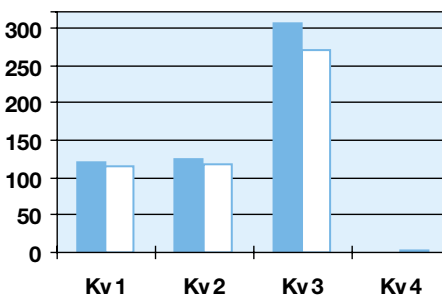
Resultat per kvartal

	Kv 3 09/10	Kv 4 09/10	Kv 1 10/11	Kv 2 10/11	Kv 3 10/11	Kv 4 10/11	Kv 1 11/12	Kv 2 11/12	Kv 3 11/12
Mkr									
Försäljning	1 817,3	1 077,7	1 323,5	1 434,9	1 906,0	1 163,6	1 387,0	1 552,5	2 048,6
Kostnad för sålda varor	-1 049,6	-642,5	-769,0	-840,2	-1 097,6	-694,9	-795,8	-896,5	-1 179,7
Övriga rörelsekostnader	-477,9	-421,1	-439,0	-476,2	-538,9	-465,1	-471,6	-532,4	-561,7
Rörelseresultat	289,8	14,1	115,5	118,5	269,5	3,6	119,6	123,6	307,2
Rörelsemarginal	15,9%	1,3%	8,7%	8,3%	14,1%	0,3%	8,6%	8,0%	15,0%

Försäljning (Mkr)



Rörelseresultat (Mkr)



Fyllt stapel = Räkenskapsåret
110501-120430
Vit stapel = Räkenskapsåret
100501-110430

Kvartal 1 avser perioden maj-juli,
kvartal 2 aug-okt, kvartal 3 nov-jan
och kvartal 4 perioden febr-april.

Resultaträkning Moderbolaget

Mkr	Not	3 mån 111101- 120131	3 mån 101101- 110131	9 mån 110501- 120131	9 mån 100501- 110131	Rullande 12 månader 12 mån 110201- 120131	Senaste årsbokslut 12 mån 100501- 110430
Försäljning		1 618,6	1 348,9	3 965,9	3 693,6	4 891,7	4 619,4
Kostnad för sålda varor	1	-1 107,9	-1 087,1	-2 742,0	-2 700,2	-3 430,4	-3 388,6
Bruttoresultat		510,7	261,8	1 223,9	993,4	1 461,3	1 230,8
Försäljningskostnader	1	-231,7	-228,0	-651,7	-636,5	-844,6	-829,4
Administrationskostnader	1	-34,1	-32,1	-100,7	-94,3	-127,4	-121,0
Övriga rörelseintäkter/kostnader		-0,7	-1,7	-1,2	-1,3	1,4	1,3
Rörelseresultat		244,2	0,0	470,3	261,3	490,7	281,7
Finansnetto		-4,0	-2,6	-12,4	-7,1	-13,9	-8,6
Resultat efter finansiella poster		240,2	-2,6	457,9	254,2	476,8	273,1
Bokslutsdispositioner		0,0	0,0	0,0	0,0	-114,9	-114,9
Resultat före skatt		240,2	-2,6	457,9	254,2	361,9	158,2
Inkomstskatt		-63,5	0,6	-121,0	-66,8	-106,2	-52,0
Periodens resultat		176,7	-2,0	336,9	187,4	255,7	106,2

Balansräkning Moderbolaget

Mkr	12-01-31	11-01-31	11-04-30
Tillgångar			
Immateriella anläggningstillgångar	70,1	16,0	33,5
Materiella anläggningstillgångar	1 084,1	1 131,7	1 118,1
Finansiella anläggningstillgångar	454,1	444,6	446,7
Varulager	811,9	996,3	1 020,7
Kortfristiga fordringar	303,3	87,6	186,4
Likvida medel	56,5	87,9	70,2
Summa tillgångar	2 780,0	2 764,1	2 875,6
Eget kapital och skulder			
Eget kapital	1 033,8	1 011,4	932,4
Obeskattade reserver	574,5	459,6	574,5
Avsättningar	14,9	14,5	13,3
Långfristiga skulder, räntebärande	0,0	300,0	300,0
Långfristiga skulder, icke räntebärande	5,0	5,0	5,0
Kortfristiga skulder, räntebärande	0,0	117,6	261,7
Kortfristiga skulder, icke räntebärande	1 151,8	856,0	788,7
Summa eget kapital och skulder	2 780,0	2 764,1	2 875,6
Ställda säkerheter	0,0	97,0	97,0
Ansvarsförbindelser	264,4	231,9	237,9

Not 1 Avskrivningar

För de första nio månaderna har avskrivningarna uppgått till 84,3 Mkr (79,5 Mkr).

För det tredje kvartalet har avskrivningarna uppgått till 28,3 Mkr (27,1 Mkr).

clas ohlson

Clas Ohlson AB (publ), 793 85 INSJÖN

Telefon 0247- 444 00 • Telefax 0247- 444 25

E-post: ir@clasohlson.se • Internet: om.clasohlson.com

Org. nr: 556035-8672