

# BOKSLUTSKOMMUNIKÉ

## 2008-05-01 - 2009-04-30



- Kvartal 4**
- \* Försäljningen uppgick till 1 053 Mkr (987), +7%
  - \* Rörelseresultat uppgick till 38 Mkr (50), -23%.
  - \* Vinst efter skatt uppgick till 29 Mkr (37), -22%
  - \* Vinst per aktie uppgick till 0,45 kr (0,57), -21%
  - \* Andra butiken i Storbritannien öppnad i Manchester
- 12 månader**
- \* Försäljningen uppgick till 4 930 Mkr (4 662), +6%
  - \* Rörelseresultatet uppgick till 503 Mkr (578), vilket motsvarar en rörelsemarginal på 10,2 % (12,4%)
  - \* Vinst efter skatt uppgick till 365 Mkr (422), -13%
  - \* Vinst per aktie uppgick till 5,62 kr (6,43), -13%
  - \* Utdelningen föreslås till 3,00 kr per aktie (5,00), -40%
- Händelser efter rapportperiodens slut**
- \* Försäljningen i maj uppgick till 372 Mkr (330), +13%

### **VD Klas Balkow säger i en kommentar:**

*"Clas Ohlson fortsätter att växa trots en generell nedgång i marknaden. Lanseringen av vår nya vårkatalog har uppskattats av våra kunder, vilket gett positiva försäljningseffekter under senare delen av fjärde kvartalet och i maj. Rörelseresultatet för fjärde kvartalet överträffade föregående år rensat för de kostnader av engångskaraktär på 15 Mkr som belastade kvartalet avseende effektiviseringar vid Distributionscentralen i Insjön.*

*För helåret uppfyller vi vårt långsiktiga lönsamhetsmål samtidigt som vi gjort stora investeringar för framtiden genom etablering i Storbritannien, nya butikskoncept samt effektivare inköp och distributionshantering."*

## Verksamheten

Verksamheten utgörs av försäljning av produkter för hus och hem, teknik och hobby via egna butiker och distanshandel. Verksamheten bedrivs i Sverige, Norge, Finland och Storbritannien. Antalet butiker var vid periodens utgång 106 varav 50 i Sverige, 38 i Norge, 16 i Finland och två i Storbritannien.

Under det fjärde kvartalet har sex nya butiker öppnats, tre i Sverige, två i Norge och en i Storbritannien. Under verksamhetsåret har 20 nya butiker öppnats (15 butiker under 2007/08).

## Försäljning och resultat

### Det fjärde kvartalet (februari-april)

Försäljningen uppgick till 1 053 Mkr jämfört med 987 Mkr föregående år, en ökning med 7 procent.

Clas Ohlson fortsätter att växa. Sortimentet inriktas på prisvärda produkter som behövs i vardagen oavsett konjunkturen men den kraftiga konjunkturförsvagningen har även påverkat Clas Ohlson negativt på samtliga marknader och försäljningskanaler.

Försäljningen fördelar sig enligt följande:

Försäljningskanaler	2008/09	2007/08	Procentuell förändring
Butiker	1 031	962	+ 7
Distanshandel	22	25	- 13
	1 053	987	+ 7
<b>Länder (SEK)</b>			
Sverige och UK	534	535	0
Norge	428	375	+ 14
Finland	91	78	+ 17
	1 053	987	+ 7

Av butikernas försäljningsökning på 7 procent fördelar sig:

Jämförbara butiker i lokal valuta	- 9 procent
Nya butiker	+ 13 procent
Valutaeffekter	+ 3 procent
Summa	+ 7 procent

Bruttomarginalen uppgick till 39,9 procent jämfört med 38,1 procent motsvarande period föregående år. Marginalen har påverkats positivt av försäljningsmix och av valutaeffekter. Kvartalet har kännetecknats av gynnsamma valutakurser på försäljningsvalutorna i Norge och Finland. Kostnader på 15 Mkr i samband omorganisation på Distributionscentralen i Insjön har samtidigt påverkat bruttomarginalen negativt med 1,4 procentenheter under kvartalet. Föregående år fanns en motsvarande negativ engångseffekt på 1,2 procentenheter avseende värderingsposter.

Försäljningskostnadernas andel ökade med 2,7 procentenheter till 33,0 procent (30,3 procent). Ökningen beror främst på att försäljningen i jämförbara butiker minskat, ökade kostnader för nya butiker samt kostnader för den nya värdkatalogen. Under kvartalet öppnades sex nya butiker (föregående år fyra) vilket medfört ökade personalkostnader men som delvis motverkats av produktivitetshöjande åtgärder i jämförbara butiker. Vidare har försäljningskostnadernas andel påverkats av ökade hyreskostnader för befintliga butiker jämfört med samma period föregående år. Uppstartskostnaderna för nya butiker uppgick till 18 Mkr (14 Mkr). I detta ingår uppstartskostnader för etablering av en ny butik i Manchester, Storbritannien.

Periodens avskrivningar uppgick till 24 Mkr jämfört med 22 Mkr motsvarande period föregående år.

Rörelseresultatet uppgick till 38 Mkr, en minskning med 23 procent jämfört med motsvarande period föregående år (50 Mkr). Rörelseresultatet var 37 Mkr (48 Mkr) för butikerna och 1 Mkr (2 Mkr) för distanshandeln. Exklusive kostnader på 15 Mkr för avgångspensioner i samband med omorganisation vid Distributionscentralen i Insjön uppgick rörelseresultatet till 53 Mkr (50 Mkr), en ökning med 6 procent. Rörelsemarginalen uppgick till 3,6 procent (5,0 procent). Rörelsemarginalen var 3,6 procent (5,0 procent) för butikerna och 6,4 procent (7,5 procent) för distanshandeln.

Resultatet efter finansiella poster uppgick till 38 Mkr, en minskning med 30 procent jämfört med motsvarande period föregående år (54 Mkr). Exklusive kostnader på 15 Mkr för avgångspensioner uppgick resultatet till 52 Mkr (54 Mkr).

Kurserna för de viktigaste valutorna var i genomsnitt 1,25 för norska kronan och 8,45 för USA-dollar jämfört med 1,17 respektive 6,10 föregående år. Valutasäkringar har gjorts i USD, HKD och NOK. Bolagets policy är att säkra hälften av det förväntade flödet under en katalogperiod.

### Verksamhetsåret 2008/2009 (maj-april)

Försäljningen uppgick till 4 930 Mkr jämfört med 4 662 Mkr motsvarande period föregående år, en ökning med 6 procent.

Försäljningen fördelar sig enligt följande:

Försäljningskanaler	2008/09	2007/08	Procentuell förändring
Butiker	4 830	4 541	+ 6
Distanshandel	100	121	- 17
	4 930	4 662	+ 6
<b>Länder (SEK)</b>			
Sverige och UK	2 573	2 586	- 1
Norge	1 923	1 717	+ 12
Finland	434	359	+ 21
	4 930	4 662	+ 6

Av butikernas försäljningsökning på 6 procent fördelar sig:

Jämförbara butiker i lokal valuta	- 7 procent
Nya butiker	+ 12 procent
Valutaeffekter	+ 1 procent
Summa	+ 6 procent

Bruttomarginalen uppgick till 40,8 procent jämfört med 40,2 procent motsvarande period föregående år. Marginalen har påverkats positivt främst av försäljningsmix och gynnsamma valutaeffekter samtidigt som ett antal faktorer påverkat marginalen negativt i form av ökade hanterings- och distributionskostnader samt uppstartskostnader för inköpsbolag i Shanghai, Kina. Kostnader på 15 Mkr i samband omorganisation på Distributionscentralen i Insjön har samtidigt påverkat bruttomarginalen negativt med 0,3 procentenheter.

Försäljningskostnadernas andel ökade med 2,8 procentenheter till 28,2 procent (25,4 procent). Ökningen beror främst på att försäljningen i jämförbara butiker minskat samt på ökade kostnader för nya butiker. Under året öppnades 20 nya butiker (föregående år 15) vilket medfört ökade personalkostnader men som delvis motverkats genom fortsatta produktivitetshöjande åtgärder i jämförbara butiker. Vidare har försäljningskostnadernas andel påverkats av ökade hyreskostnader för befintliga butiker jämfört med samma period föregående år. Uppstartskostnaderna för nya butiker uppgick till 67 Mkr (51 Mkr). I detta ingår uppstartskostnader för etablering av verksamhet i Storbritannien med två nya butiker i Croydon, London och Arndale, Manchester.

Årets avskrivningar uppgick till 92 Mkr jämfört med 84 Mkr motsvarande period föregående år.

Rörelseresultatet uppgick till 503 Mkr, en minskning med 13 procent jämfört med motsvarande period föregående år (578 Mkr). Rörelseresultatet var 495 Mkr (566 Mkr) för butikerna och 8 Mkr (11 Mkr) för distanshandeln.

Rörelsemarginalen uppgick till 10,2 procent (12,4 procent). Rörelsemarginalen var 10,2 procent (12,5 procent) för butikerna och 7,8 procent (9,5 procent) för distanshandeln.

Resultatet efter finansiella poster uppgick till 504 Mkr, en minskning med 14 procent jämfört med motsvarande period föregående år (588 Mkr).

Kurserna för de viktigaste valutorna var i genomsnitt 1,18 för norska kronan och 7,30 för USA-dollar jämfört med 1,17 respektive 6,50 föregående år. Valutasäkringar har gjorts i USD, HKD och NOK. Bolagets policy är att säkra hälften av det förväntade flödet under en katalogperiod.

## Investeringar

Under verksamhetsåret har investeringar gjorts med 434 Mkr (252 Mkr). Av dessa avser 108 Mkr (68 Mkr) investeringar i nya butiker. Vidare avser 279 Mkr (143 Mkr) investering i utbyggnaden av distributionscentralen i Insjön. Övriga investeringar är i huvudsak ersättningsinvesteringar.

## Finansiering och likviditet

Kassaflödet från den löpande verksamheten uppgick under verksamhetsåret till 340 Mkr (480 Mkr). Årets kassaflöde var -203 Mkr (-66 Mkr). Ordinarie utdelning till Clas Ohlsons aktieägare i september 2008 uppgick till 325 Mkr (295 Mkr).

Genomsnittligt lagervärde under verksamhetsåret uppgick till 1 024 Mkr vilket var en ökning med 9 procent (940 Mkr). Omsättningshastigheten för lagret i Distributionscentralen var under verksamhetsåret 6,7 gånger (6,8).

Vid verksamhetsårets slut uppgick varulagret till 1 117 Mkr (953 Mkr). Jämfört med samma månad föregående år har 20 butiker tillkommit. Varulager i nya butiker uppgår till 107 Mkr. Varulagret vid rapportperiodens slut har påverkats av tidigare lagda inköp av säsongsprodukter i samband med den nya vårkatalogen. Vidare har värdet på inköpsvalutor (dollar och euro) påverkat lagervärdet i jämförelse med samma datum i fjol.

Återköp av egna aktier avseende säkring av LTI 2008 (Long Term Incentive program 2008) har skett med 58,0 Mkr under verksamhetsårets första kvartal (0 Mkr).

Likvida medel uppgick till 92 Mkr (280 Mkr). Räntebärande skulder avseende utnyttjande av checkräkningskredit och banklån uppgick till 274 Mkr (0 Mkr). Ökningen beror huvudsakligen på den pågående investeringen i Distributionscentralen i Insjön, på totalt 615 Mkr, och investeringar i nya butiker. Den höga investeringsnivån har medfört ett ökat kapitalbehov vilket har säkrats, för de kommande åren, genom extern finansiering. Soliditeten uppgick till 58,1 procent (68,4 procent).

## Antal aktier

Antalet registrerade aktier uppgår till 65 600 000 vilket är oförändrat mot föregående år. Per den 30 april 2009 hade bolaget 645 000 st aktier (0) motsvarande 1 procent av totala antalet registrerade aktier (0 st). Antalet utestående aktier, netto efter återköp, uppgick vid årets slut till 64 955 000.

För att säkra bolagets åtagande gällande villkorade matchningsaktier och personaloptioner i samband med LTI 2008 har Clas Ohlson under verksamhetsårets första kvartal återköpt 645 000 aktier för totalt 58,0 Mkr till en genomsnittlig kurs om cirka 90 kr per aktie.

## Anställda

Antalet anställda i koncernen var i genomsnitt 1 927 (1 801) varav 790 (731) kvinnor. Fördelning per land är 1 265 (1 264) i Sverige, 458 (385) i Norge, 174 (152) i Finland och 30 (0) i Storbritannien.

## Moderbolaget

Moderbolagets omsättning uppgick till 4 002 Mkr (4 063 Mkr) och resultatet efter finansiella poster uppgick till 340 Mkr (721 Mkr). Resultatet har påverkats negativt av minskad utdelning från dotterföretag.

Årets investeringar har uppgått till 333 Mkr (197 Mkr). Ansvarsförbindelser för moderbolaget uppgick till 177 Mkr (165 Mkr).

## Långsiktiga incitamentsprogram LTI 2008 och LTI 2009

I maj 2008 infördes det långsiktiga incitamentsprogrammet LTI 2008. Upp till 40 personer deltar i programmet genom att göra en egen investering i Clas Ohlson-aktier motsvarande ett belopp om mellan 5 och 10 procent av sin årliga fasta lön. Totalt köpte deltagarna 34 725 Clas Ohlson aktier. Deltagare som fortfarande efter tre år är anställda i bolaget och har behållit initialt investerade aktier, tilldelas vederlagsfritt matchningsaktier motsvarande antalet initialt köpta aktier. Beroende på grad av målpuffyllelse får 0-15 optioner per aktie nyttjas. Lösenpriset för de villkorade personaloptionerna är fastställt till 107,60 kr per aktie med eventuellt utnyttjande, efter den treåriga kvalifikationsperioden, mellan juni 2011 och april 2015.

I maj 2009 implementerades programmet LTI 2009. Programmet bygger på samma principer som LTI 2008 och har en löptid från maj 2009 till juni 2016. Upp till 40 personer deltar i programmet och köpte i maj 2009, efter rapportperiodens slut, totalt 35 767 aktier. Lösenpriset för de villkorade personaloptionerna är fastställt till 98,10 kr per aktie med eventuellt utnyttjande, efter den treåriga kvalifikationsperioden, mellan juni 2012 och april 2016.

## Ny butik i Manchester, Storbritannien

Clas Ohlson öppnade i slutet av april 2009 sin andra butik i Storbritannien. Butiken är belägen i The Arndale Shopping Centre i centrala Manchester. Köpcentret har årligen mer än 39 miljoner besökare och ca 240 butiker. Butiksytan är 2 500 kvadratmeter vilket gör butiken till en av de största i koncernen. Upptagningsområdet för butiken är ca 2,4 miljoner invånare.

Responser från kunder i de nyöppnade butikerna i Storbritannien är positiv med många besökare såväl i Croydonbutiken som i Arndale. Antalet besökare i Croydon, London har hittills varit högre än genomsnittet i koncernen. Konverteringsgraden och det genomsnittliga köpet har varit lägre i Storbritannien än genomsnittet i koncernen vilket är normalt vid inträde på nya marknader. Clas Ohlson räknar med att det tar tid att etablera varumärke och position på en helt ny marknad och att konverteringsgrad och genomsnittligt köp kommer att öka successivt under de kommande åren. Under kommande år förväntas många attraktiva butikslägen bli tillgängliga.

## Clas Ohlsons första vårkatalog

I mars 2009 lanserades Clas Ohlsons första vårkatalog. Katalogen innehåller ett antal nyheter och inkluderar även säsongssortiment och de produkter som tidigare utgjorde en separat båtillbehörskatalog. En ny grafisk profil med bl.a. en uppdatering av Clas Ohlsons logotype lanserades samtidigt. Vårkatalogen har fått ett positivt mottagande och är dessutom den första katalogen som lanserats i Storbritannien. Syftet med att ge ut två kataloger per år istället för en är att öka flexibiliteten, både avseende sortiment och priser.

## Implementering av nya butikskoncept

Clas Ohlsons nya butikskoncept lanserades i november och har hittills installerats i nya butiker som öppnats. Konceptet ska göra det enklare för kunderna att hitta i det breda sortiment som finns i Clas Ohlsons butiker. Förändringen innebär också en uppdaterad design och modernisering av Clas Ohlsons nuvarande butikskoncept. Befintliga butiker kommer successivt att byggas om och innebär en beräknad investering om cirka 40 Mkr per år. En butik, i Norrköping, har hittills byggts om till det nya konceptet.

I januari 2009 lanserade Clas Ohlson sin första butik med ett mindre butikskoncept i Motala. Syftet med det nya formatet, med en butiksyta på 500 kvm – 800 kvm och med vissa delar av sortimentet som beställningsvaror, är att kunna etablera lönsamma Clas Ohlson butiker även på mindre orter och som komplement till större butiker på större orter. Det nya mindre butikskonceptet har även öppnats i Marieberg utanför Örebro, i Larvik i Norge och i Hudiksvall under fjärde kvartalet.

## Effektivisering vid Distributionscentralen i Insjön

Clas Ohlson har påbörjat driftsättningen av den nya miniload-anläggningen vid Distributionscentralen i Insjön. Investeringen på 370 miljoner kronor i den nya anläggningen, som driftsattes i maj, innebär en automatisering av stora delar av varuplocket som tidigare var manuellt.

Idag arbetar 275 medarbetare på Distributionscentralen i Insjön. Personalbehovet bedöms efter förändringen vara cirka 230 personer. Förhandlingar har inletts under kvartalet med de fackliga organisationerna gällande den förestående organisationsförändringen på Distributionscentralen i samband med att den nya tekniken tas i drift. Ambitionen är att i möjligaste mån hantera den identifierade övertaligheten genom frivilliga lösningar. Planerade åtgärder innehåller bland annat erbjudande om avgångspension och möjlighet till annan tjänst inom företaget.

Kostnaden för de frivilliga lösningar som erbjuds uppgick till 15 Mkr och belastade resultatet för det fjärde kvartalet 2008/09.

## Händelser efter periodens slut

Som en anpassning till införandet av IFRS8 under verksamhetsåret 2009/10 förändrar Clas Ohlson sättet att redovisa försäljningen månadsvis från och med maj månad. En ny segmentsredovisning kommer att göras från och med Q1 2009/10 och kommer även att kommenteras i Clas Ohlsons årsredovisning för verksamhetsåret 2008/09 som publiceras i augusti 2009.



Försäljningen under maj ökade med 13 procent till 372 Mkr (330 Mkr). I lokala valutor ökade försäljningen med 10 procent. Jämfört med samma månad föregående år har tjugo butiker tillkommit och det totala antalet butiker uppgick per den sista maj 2009 till 107 butiker. Distanshandeln uppgick till 7 Mkr jämfört med 8 Mkr motsvarande period föregående år.

Försäljningskanaler (SEK)	2009	2008	Procentuell förändring	Procentuell förändring, lokal valuta
Länder				
Sverige	191	186	+ 2	+ 2
Norge	143	118	+ 22	+ 21
Finland och UK	38	26	+ 42	+ 32
	372	330	+ 13	+ 10

## Ny e-handels chef utsedd

Catrin Folkesson har utsetts till e-handelschef med tillträde i maj 2009. Catrin kommer närmast från EF där hon var chef för avdelningen Internet och Informationssystem placerad i USA. Rekryteringen är ett led i Clas Ohlsons förstärkta satsning på distanshandel, dvs. e-handel och postorder.

Distanshandeln är ett viktigt komplement till Clas Ohlsons butiker och båda kanalerna fyller en viktig funktion när det gäller både kommunikation och försäljning. En ny e-handelsplattform och planerad försäljning via Internet även i Finland och England är andra delar som kommer att utvecklas för att ta vara på den potential som finns på Internet.

## Utnyttjande av bemyndigande att återköpa aktier

Årsstämman i Clas Ohlson AB gav den 13 september 2008 styrelsen mandat att under perioden fram till nästa årsstämma förvärva maximalt 930 000 aktier för att säkra företagets åtagande i samband med införandet av ett aktierelaterat incitamentsprogram, LTI 2009.

Med stöd av detta bemyndigande har styrelsen beslutat att förvärva 675 000 aktier fram till årsstämman 2009. Förvärv kommer att ske på Nasdaq OMX Nordic Exchange Stockholm till ett pris inom det vid var tid registrerade kursintervallet.

Bolagets innehav av Clas Ohlson aktier uppgick per den 30 april 2009 till 645 000 aktier motsvarande 1 procent av totala antalet registrerade aktier.

## Framtidsutsikter

Clas Ohlsons affärsidé, att erbjuda ett brett och prisvärt sortiment för att lösa vardagliga praktiska problem på ett smidigt sätt, har en stark attraktionskraft på etablerade marknader. Konceptet är unikt i sitt slag i Europa och har potential att expanderas till flera länder.

Clas Ohlsons långsiktiga tillväxtmål ligger fast. Den kraftiga inbromsningen i konjunkturen skapar både möjligheter och behov till anpassning. Clas Ohlson räknar med att kunna fortsätta att ta marknadsandelar även om detaljhandelskedjan också påverkas av en lägre generell konsumtion. Inbromsningen ökar också möjligheterna att kontraktera och etablera nya butiker i attraktiva lägen och med fördelaktiga hyresnivåer, framförallt på den brittiska marknaden.

Clas Ohlson fortsätter att öppna nya butiker på etablerade marknader, men anpassar takten efter rådande marknadsförutsättningar. Under verksamhetsåret 2009/10 är målet att etablera 15-20 butiker varav 4-8 i Storbritannien. Införandet av Clas Ohlsons nya butikskoncept i nya och befintliga butiker skapar tillsammans med det nya mindre butikskonceptet "Lill-Clas" ytterligare tillväxtmöjligheter för företaget.

Clas Ohlson ska fortsätta att anpassa kostnaderna för att mildra resultateffekterna av den lägre tillväxttakt som följer av avmattningen i detaljhandeln.

## Långsiktiga finansiella mål

Målet för långsiktig försäljningstillväxt är 15 procent och mäts som genomsnittlig årlig ökning i försäljningen under fem år. Målet för lönsamheten är en rörelsemarginal om lägst 10 procent.

## Risker och osäkerhetsfaktorer

Det finns ett flertal faktorer som kan påverka bolagets resultat och verksamhet. De flesta hanteras genom interna rutiner, medan vissa i högre utsträckning styrs av yttre omständigheter. I bolaget pågår ett fortlöpande arbete med dessa frågor.

Clas Ohlsons verksamhet är utsatt för risker av såväl finansiell karaktär som rörelsekaraktär. Risker av finansiell karaktär utgörs främst av löneinflation, råvarupriser och valutaexponering medan risker av rörelsekaraktär utgörs av etableringen i Storbritannien, inköp i Kina, konjunkturförutsättningar, konkurrens, logistik, nyckelpersoner, socialt ansvar, sortiment och svinn. När det gäller beskrivning och kvantifiering av de finansiella riskerna beskrivs dessa i årsredovisningen för 2007/08 i not 2 samt på sidan 35-36. Risker av rörelsekaraktär beskrivs på sidan 34. Utöver de risker som beskrivs i årsredovisningen bedöms inte några väsentliga risker ha tillkommit.

## Redovisningsprinciper

Clas Ohlson tillämpar International Financial Reporting Standards (IFRS) som antagits av EU. Denna delårsrapport har upprättats i enlighet med årsredovisningslagen, IAS 34 Delårsrapportering och RFR 1.1 Kompletterande redovisningsregler för koncerner. De nya eller reviderade IFRS standarder eller IFRIC tolkningar som trätt i kraft sedan 1 januari 2008 har inte haft någon nämnvärd effekt på koncernens resultat- eller balansräkningar. Redovisningsprinciper enligt IFRS beskrivs i årsredovisningen för räkenskapsåret 2007/08, sidan 52-54.

Moderbolagets redovisning är upprättad enligt den svenska årsredovisningslagen och Rådet för finansiell rapporterings rekommendation RFR 2.1. Samma redovisningsprinciper som för koncernen tillämpas utom i de fall som anges under avsnittet "Moderbolagets redovisningsprinciper" i årsredovisningen för 2007/08, sidan 54.

Beträffande segmentsredovisning utgörs verksamheten till fullo av försäljning av produkter för hus, hem, teknik och hobby varför det räknas som primärt segment.

## Utdelning

Clas Ohlsons utdelningspolicy innebär att utdelningsandelen bör motsvara cirka 50 procent av vinsten efter skatt. Därutöver kan styrelsen föreslå att överskjutande likviditet också delas ut.

Styrelsen har, mot bakgrund av den pågående investeringen i Distributionscentralen i Insjön, gjort bedömningen att det för närvarande inte finns någon överskottslikviditet i bolaget.

Styrelsen föreslår en utdelning för 2008/09 på 3,00 kr per aktie (föregående år 5,00 kr). Den föreslagna utdelningen uppgår totalt till 195 Mkr (328 Mkr) vilket utgör 54 procent av verksamhetsårets resultat efter skatt.

## Finansiell information och årsstämma

Aktuell finansiell information finns tillgänglig på bolagets hemsida [www.clasohlson.se](http://www.clasohlson.se) samt vid Clas Ohlson AB:s huvudkontor i Insjön, telefon 0247-444 00, fax 0247-444 25.

Årsredovisning för 2008/09 publiceras i augusti 2009 på företagets hemsida och distribueras till de aktieägare som har begärt att få information från Clas Ohlson via e-mail eller tryckt årsredovisning via brev.

Årsstämman kommer att hållas lördagen den 12 september 2009 i Insjön. Kallelse till årsstämman beräknas ske under andra veckan i augusti. Information om valberedning och anmälan till årsstämma finns på Clas Ohlsons hemsida med adressen [www.clasohlson.se](http://www.clasohlson.se) under finansiell information – koncernen.

Delårsrapport för första kvartalet 2008/09 publiceras den 10:e september 2009.

Insjön 11 juni 2009

Klas Balkow  
Verkställande direktör

## Resultaträkning Koncernen

Mkr	3 mån 090201- 090430	3 mån 080201- 080430	12 mån 080501- 090430	12 mån 070501- 080430	12 mån 060501- 070430
Försäljning	1 053,4	987,4	4 930,2	4 661,6	4 101,2
Kostnad för sålda varor	-633,4	-611,3	-2 916,5	-2 788,7	-2 474,1
Bruttoresultat	420,0	376,1	2 013,7	1 872,9	1 627,1
Försäljningskostnader	-347,9	-298,8	-1 388,7	-1 183,1	-996,4
Administrationskostnader	-32,5	-26,0	-119,4	-110,9	-100,0
Övriga rörelseintäkter/kostnader	-1,2	-1,5	-2,8	-1,4	0,2
Rörelseresultat	38,4	49,8	502,8	577,5	530,9
Finansnetto	-0,8	3,8	1,0	10,3	6,9
Resultat efter finansiella poster	37,6	53,6	503,8	587,8	537,8
Skatt	-8,6	-16,5	-138,3	-166,0	-152,0
Periodens vinst	29,0	37,1	365,5	421,8	385,8
Bruttomarginal (%)	39,9	38,1	40,8	40,2	39,7
Rörelsemarginal (%)	3,6	5,0	10,2	12,4	12,9
Rörelsemarginal butiker (%)	3,6	5,0	10,2	12,5	13,2
Rörelsemarginal distanshandel (%)	6,4	7,5	7,8	9,5	5,1
Avkastning på sysselsatt kapital (%)	-	-	32,6	41,8	40,9
Avkastning på eget kapital (%)	-	-	24,4	29,4	29,4
Soliditet (%)	58,1	68,4	58,1	68,4	70,6
Försäljning per kvadratmeter i butik, tkr	-	-	38	44	45
Data per aktie					
Genomsnittligt antal aktier före utspädning	64 955 000	65 600 000	65 065 008	65 600 000	65 600 000
Genomsnittligt antal aktier efter utspädning	64 964 945	65 600 000	65 075 701	65 600 000	65 600 000
Antal utestående aktier vid periodens slut	64 955 000	65 600 000	64 955 000	65 600 000	65 600 000
Vinst per aktie före utspädning (kr)	0,45	0,57	5,62	6,43	5,88
Vinst per aktie efter utspädning (kr)	0,45	0,57	5,62	6,43	5,88
Eget kapital per aktie (kr)	22,99	22,86	22,99	22,86	20,84
Bruttokassaflöde per aktie (kr)	0,81	0,90	7,04	7,71	7,02
Börskurs 30 april (kr)	-	-	94	98	151
Utdelning per aktie (kr)	-	-	3,00*	5,00	4,50
P/e-tal, ggr	-	-	17	15	26
Kurs/bruttokassaflöde, ggr	-	-	13	13	21
Kurs/eget kapital	-	-	409%	430%	722%
Direktavkastning	-	-	3,2%	5,1%	3,0%
Utdelningsandel	-	-	53%	78%	77%

\*föreslagen utdelning

## Balansräkning Koncernen

Mkr	09-04-30	08-04-30	07-04-30
<b>Tillgångar</b>			
Materiella anläggningstillgångar	1 195,8	848,7	678,7
Finansiella anläggningstillgångar	1,7	3,3	4,8
Varulager	1 117,2	952,6	826,7
Kortfristiga fordringar	164,5	107,1	79,6
Likvida medel	92,0	280,3	347,9
Summa tillgångar	2 571,2	2 192,0	1 937,7
<b>Eget kapital och skulder</b>			
Eget kapital	1 493,1	1 499,5	1 367,3
Långfristiga skulder, icke räntebärande	86,4	26,9	23,9
Långfristiga skulder, räntebärande	65,0	0,0	0,0
Kortfristiga skulder, räntebärande	208,6	0,0	0,0
Kortfristiga skulder, icke räntebärande	718,1	665,6	546,5
Summa eget kapital och skulder	2 571,2	2 192,0	1 937,7

## Specifikation resultatförändring

	3 mån 090201- 090430	12 mån 080501- 090430
(Efter finansiella poster i Mkr)		
Resultat från försäljningskanalerna	-17,3	-66,4
Förbättrad bruttomarginal	33,1	47,5
Ökade administrationskostnader	-6,5	-19,4
Pensionering tidigare VD	0,0	10,9
Avtalspensioner	-14,6	-14,6
Kostnader för 90-års jubileum	0,0	-6,7
Ökade uppbyggnadskostnader nya butiker	-4,1	-15,9
Ökade avskrivningar	-2,3	-8,7
Försämrat finansnetto	-4,6	-9,3
Övrigt	0,3	-1,4
Summa	-16,0	-84,0

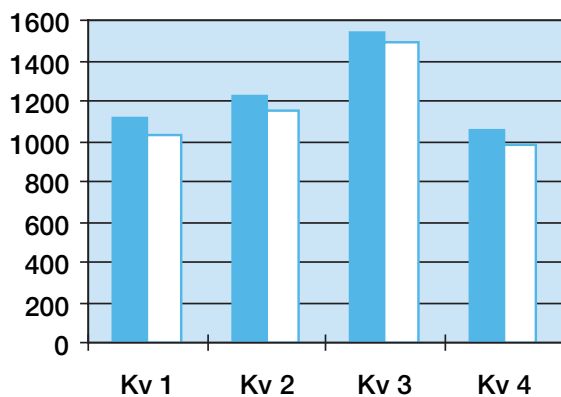
## Förändring av eget kapital

	12 mån 080501- 090430	12 mån 070501- 080430
Mkr		
Ingående eget kapital	1 499,5	1 367,3
Utdelning till aktieägare	-324,8	-295,2
Förändring av omräkningsdifferens	10,1	5,6
Kassaflödessäkringar redovisade i eget kapital, efter skatt	36,7	-26,8
Kassaflödessäkringar redovisade mot resultaträkningen, efter skatt	-14,6	21,2
Kassaflödessäkringar inkluderade i varulager	-22,8	5,6
Återköp av egna aktier	-58,0	0,0
Personaloptionsprogram: värde på anställdas tjänstgöring	1,5	0,0
Årets resultat	365,5	421,8
Utgående eget kapital	1 493,1	1 499,5

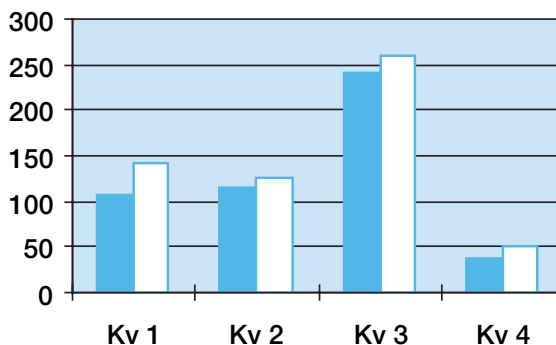
## Resultat per kvartal

	Kv 4 06/07	Kv 1 07/08	Kv 2 07/08	Kv 3 07/08	Kv 4 07/08	Kv 1 08/09	Kv 2 08/09	Kv 3 08/09	Kv 4 08/09
Mkr									
Försäljning	870,9	1 031,9	1 146,1	1 496,2	987,4	1 114,3	1 223,9	1 538,6	1 053,4
Kostnad sålda varor	-529,3	-624,9	-676,8	-875,7	-611,3	-669,6	-724,6	-888,9	-633,4
Övriga rörelsekostnader	-280,1	-265,2	-344,3	-359,6	-326,3	-337,2	-384,1	-408,0	-381,6
Rörelseresultat	61,5	141,8	125,0	260,9	49,8	107,5	115,2	241,7	38,4
Rörelsemarginal	7,1%	13,7%	10,9%	17,4%	5,0%	9,6%	9,4%	15,7%	3,6%

### Försäljning (Mkr)



### Rörelseresultat (Mkr)



Fylld stapel = Räkenskapsåret 080501-090430  
Vit stapel = Räkenskapsåret 070501-080430

Kvartal 1 avser perioden maj-juli, kvartal 2 aug-okt, kvartal 3 nov-jan och kvartal 4 perioden febr-april.

### Årsstämma

Årsstämma hålls lördagen den 12 september 2009 i Insjön. Kallelse till årsstämma beräknas ske andra veckan i augusti och sänds till samtliga aktieägare.

### Kommande informationstillfällen

Årsredovisningen kommer att finnas tillgänglig i mitten av augusti på Clas Ohlsons huvudkontor i Insjön, telefon 0247-444 00, fax 0247-444 25. Årsredovisningar och annan aktuell finansiell information finns tillgänglig på vår hemsida med adressen [www.clasohlson.se](http://www.clasohlson.se).

Delårsrapporten för det första kvartalet 2009/10 kommer att publiceras den 10 september 2009. Delårsrapporten för det andra kvartalet 2009/10 kommer att publiceras den 9 december 2009. Delårsrapporten för det tredje kvartalet 2009/10 kommer att publiceras den 10 mars 2010. Bokslutskommunikén för verksamhetsåret 2009/10 kommer att publiceras 10 juni 2010.

## Resultaträkning Moderbolaget

Mkr	Not	3 mån 090201- 090430	3 mån 080201- 080430	12 mån 080501- 090430	12 mån 070501- 080430
Försäljning		640,7	844,4	4 001,8	4 062,8
Kostnad för sålda varor	1	-619,5	-587,1	-2 857,6	-2 750,8
Bruttoresultat		21,2	257,3	1 144,2	1 312,0
Försäljningskostnader	1	-201,4	-165,5	-740,4	-665,4
Administrationskostnader	1	-24,0	-23,0	-98,2	-97,6
Övriga rörelseintäkter/kostnader		-1,2	0,2	-2,5	0,3
Rörelseresultat		-205,4	69,0	303,1	549,3
Utdelning från koncernföretag		-	-	39,4	165,8
Finansnetto		-2,6	2,8	-2,8	5,9
Resultat efter finansiella poster		-208,0	71,8	339,7	721,0
Bokslutsdispositioner		-96,4	-16,0	-96,4	-16,0
Resultat före skatt		-304,4	55,8	243,3	705,0
Inkomstskatt		82,2	-17,0	-60,2	-152,4
Periodens vinst		-222,2	38,8	183,1	552,6

## Balansräkning Moderbolaget

Mkr	09-04-30	08-04-30
<b>Tillgångar</b>		
Materiella anläggningstillgångar	970,4	704,7
Finansiella anläggningstillgångar	41,1	34,5
Varulager	800,8	703,9
Kortfristiga fordringar	521,0	317,4
Likvida medel	14,0	194,8
Summa tillgångar	2 347,3	1 955,3
<b>Eget kapital och skulder</b>		
Eget kapital	1 080,5	1 278,6
Obeskattade reserver	249,0	152,6
Avsättningar	12,4	11,5
Långfristiga skulder, räntebärande	65,0	0,0
Kortfristiga skulder, räntebärande	208,6	0,0
Kortfristiga skulder, icke räntebärande	731,8	512,6
Summa eget kapital och skulder	2 347,3	1 955,3
Ställda säkerheter	97,0	67,0
Ansvarsförbindelser	176,6	165,1

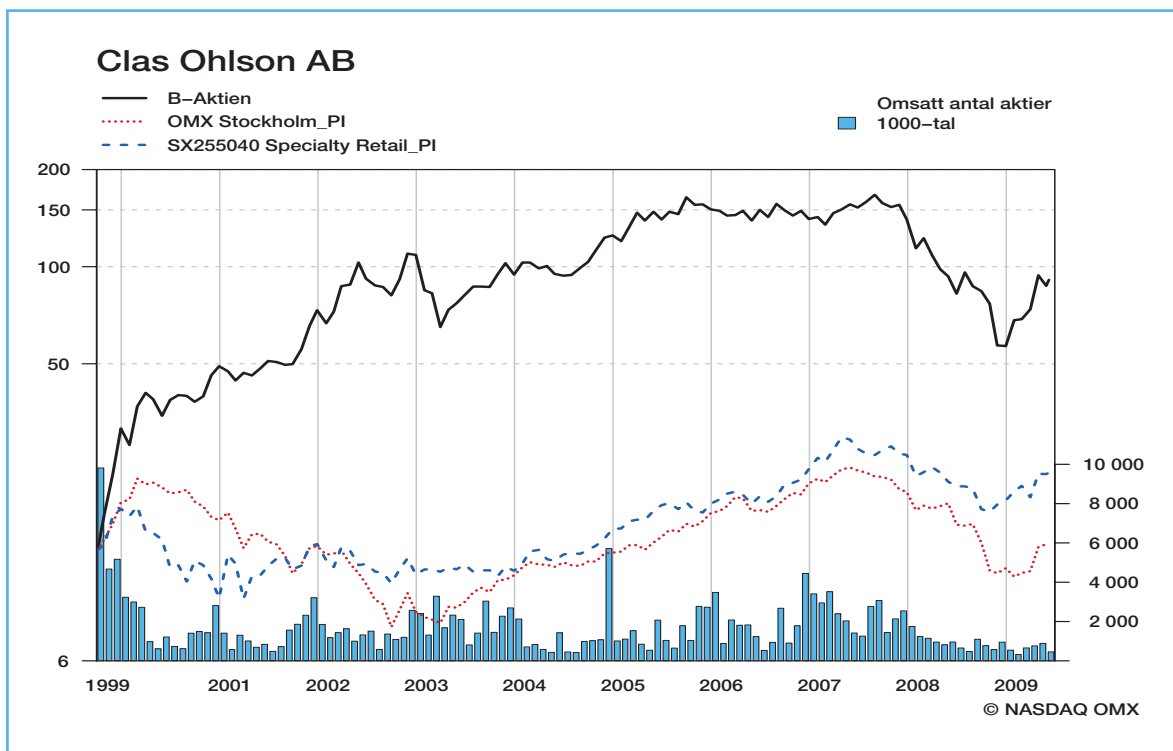
### Not 1 Avskrivningar

För räkenskapsårets tolv månader har avskrivningarna uppgått till 61,2 Mkr (59,8 Mkr).

För det fjärde kvartalet har avskrivningarna uppgått till 15,2 Mkr (15,1 Mkr).

## Koncernens kassaflöde

Mkr	3 mån 090201- 090430	3 mån 080201- 080430	12 mån 080501- 090430	12 mån 070501- 080430
Rörelseresultat	38,4	49,8	502,8	577,5
Justering för poster som inte ingår i kassaflödet	23,8	24,0	96,0	86,0
Erhållna räntor	1,5	2,4	9,9	9,2
Erlagda räntor	-0,3	0,0	-3,9	-0,6
Betald skatt	-67,1	-76,6	-206,1	-150,3
<b>Kassaflöde från den löpande verksamheten före förändringar av rörelsekapital</b>	<b>-3,7</b>	<b>-0,4</b>	<b>398,7</b>	<b>521,8</b>
Förändring av rörelsekapital	-94,1	-4,8	-59,0	-41,8
<b>Kassaflöde från den löpande verksamheten</b>	<b>-97,8</b>	<b>-5,2</b>	<b>339,7</b>	<b>480,0</b>
Investeringar i materiella anläggningstillgångar	-115,9	-78,7	-434,3	-251,6
Försäljning av inventarier	0,0	0,2	0,5	1,0
Förändring av finansiella anläggningstillgångar	0,7	0,0	0,7	0,0
<b>Kassaflöde från investeringsverksamheten</b>	<b>-115,2</b>	<b>-78,5</b>	<b>-433,1</b>	<b>-250,6</b>
Förändring av kortfristiga räntebärande skulder	120,1	0,0	208,6	0,0
Förändring av långfristiga räntebärande skulder	65,0	0,0	65,0	0,0
Återköp av egna aktier	0,0	0,0	-58,0	0,0
Utdelning till aktieägare	0,0	0,0	-324,8	-295,2
<b>Kassaflöde från finansieringsverksamheten</b>	<b>185,1</b>	<b>0,0</b>	<b>-109,2</b>	<b>-295,2</b>
<b>Periodens kassaflöde</b>	<b>-27,9</b>	<b>-83,7</b>	<b>-202,6</b>	<b>-65,8</b>
Likvida medel vid periodens början	115,5	364,7	280,3	347,9
Kursdifferens i likvida medel	4,4	-0,7	14,3	-1,8
Likvida medel vid periodens slut	92,0	280,3	92,0	280,3



# clas ohlson

Clas Ohlson AB (publ), 793 85 INSJÖN

Telefon 0247- 444 00 • Telefax 0247- 444 25

E-post: [order@clasohlson.se](mailto:order@clasohlson.se) • Internet: [www.clasohlson.com](http://www.clasohlson.com)

Org. nr: 556035-8672