

DELÅRSRAPPORT

2008-05-01 - 2008-10-31



- Kvartal 2
- * Försäljningen uppgick till 1 223,9 Mkr (1 146,1 Mkr), + 7%
 - * Rörelseresultatet uppgick till 115,2 Mkr (125,0 Mkr), -8%
 - * Vinst efter skatt uppgick till 83,5 Mkr (91,3 Mkr), -9%
 - * Vinst per aktie uppgick till 1,29 kr (1,39 kr), -7%

- 6 månader
- * Försäljningen uppgick till 2 338,2 Mkr (2 178,0 Mkr), +7%
 - * Rörelseresultatet uppgick till 222,7 Mkr (266,8 Mkr), -17%
 - * Vinst efter skatt uppgick till 162,2 Mkr (195,2 Mkr), -17%
 - * Vinst per aktie uppgick till 2,49 kr (2,98 kr), -16%

Händelser efter rapportperiodens slut

- * Försäljningen i november uppgick till 449 Mkr, oförändrad (449)
- * Clas Ohlson har öppnat sin första butik i Storbritannien och lanserat det nya butikskonceptet

VD Klas Balkow säger i en kommentar:

"Clas Ohlsons försäljning ökade med sju procent under kvartalet trots att konjunkturen bromsade kraftigt. Vi möter lågkonjunkturen med en kombination av tillväxtfrämjande och kostnadsbesparande åtgärder. Etableringen av nya butiker fortsätter men vi anpassar takten till nya marknadsförutsättningar. För ett finansiellt starkt företag som Clas Ohlson, ökar nu möjligheterna också att kontraktera och etablera butiker i attraktiva lägen, framförallt på den brittiska marknaden."

"I förra veckan välkomnade vi för första gången brittiska kunder till en Clas Ohlson-butik i London. Vi har tagit första steget in på en ny och stor marknad, vilket ger oss förutsättningar att bibehålla en långsiktig stark tillväxt."

Verksamheten

Verksamheten utgörs av försäljning av produkter för hus och hem, teknik och hobby via egna butiker och distanshandel. Verksamheten bedrivs i Sverige, Norge, Finland och Storbritannien. Antalet butiker var vid periodens utgång 92 varav 45 i Sverige, 33 i Norge och 14 i Finland.

Under det andra kvartalet har fyra nya butiker öppnats, två i Norge och två i Finland. Under det första kvartalet öppnade två nya butiker i Norge.

Försäljning och resultat

Det andra kvartalet (augusti-oktober)

Försäljningen uppgick till 1 224 Mkr jämfört med 1 146 Mkr föregående år, en ökning med 7 procent.

Clas Ohlson fortsätter att växa men i lägre takt än tidigare. Från och med i september har en ytterligare konjunkturförsvagning påverkat detaljhandeln negativt på samtliga marknader. Den lägre tillväxten förklaras främst av en tilltagande konjunkturavmattning under kvartalet.

Försäljningen fördelar sig enligt följande:

Försäljningskanaler	2008/09	2007/08	Procentuell förändring
Butiker	1 197	1 113	+ 8
Distanshandel	27	33	-18
	1 224	1 146	+ 7
Länder (SEK)			
Sverige	650	640	+ 2
Norge	475	425	+12
Finland	99	81	+23
	1 224	1 146	+ 7

Av butikernas försäljningsökning på 8 procent fördelar sig:

Jämförbara butiker i lokal valuta	- 5 procent
Nya butiker	+14 procent
Valutaeffekter	- 1 procent
Summa	+ 8 procent

Bruttomarginalen uppgick till 40,8 procent jämfört med 40,9 procent motsvarande period föregående år. Marginalen har påverkats positivt av terminssäkrade valutor samtidigt som ett antal faktorer påverkat marginalen negativt genom ökade fraktkostnader, ökade distributionskostnader och uppstartskostnader för inköpsbolag i Shanghai, Kina.

Försäljningskostnadernas andel ökade med 1,9 procentenheter till 28,8 procent (26,9 procent). Ökningen beror främst på att försäljningen i jämförbara butiker minskat och på ökade hyreskostnader för befintliga butiker. Personalkostnader i butik har delvis parerats genom produktivitetshöjande åtgärder. Uppstartskostnaderna för nya butiker uppgick till 19,7 Mkr (24,7 Mkr). I detta ingår uppstartskostnader för etablering av verksamhet i Storbritannien. Under kvartalet öppnade fyra nya butiker (föregående år fyra).

Under föregående år kostnadsfördes bland administrationskostnader en post av engångskaraktär avseende ersättningar fram till pensioneringen för tidigare VD Gert Karnberger på totalt 10,9 Mkr.

Periodens avskrivningar uppgick till 22,6 Mkr jämfört med 20,7 Mkr motsvarande period föregående år.

Rörelseresultatet uppgick till 115,2 Mkr, en minskning med 8 procent jämfört med motsvarande period föregående år (125,0 Mkr). Rörelseresultatet var 115,0 Mkr (124,5 Mkr) för butikerna och 0,2 Mkr (0,5 Mkr) för distanshandeln.

Rörelsemarginalen uppgick till 9,4 procent (10,9 procent). Rörelsemarginalen var 9,6 procent (11,2 procent) för butikerna och 0,7 procent (1,5 procent) för distanshandeln.

Resultatet efter finansiella poster uppgick till 116,7 Mkr, en minskning med 8 procent jämfört med motsvarande period föregående år (126,9 Mkr).

Kurserna på de viktigaste valutorna var i genomsnitt 1,17 för norska kronan och 6,80 för USA-dollar jämfört med 1,18 respektive 6,65 föregående år. Valutasäkringar har gjorts i USD, HKD och NOK. Dessa påverkade resultatet med +6,1 Mkr jämfört med om Clas Ohlson enbart handlat mot dagskurser (föregående år -5,5 Mkr). Bolagets policy är att säkra hälften av det förväntade flödet under en katalogperiod.

De första sex månaderna (maj-oktober)

Försäljningen uppgick till 2 338 Mkr jämfört med 2 178 Mkr motsvarande period föregående år, en ökning med 7 procent. De senaste tolv månadernas försäljning uppgår till 4 822 Mkr.

Försäljningen fördelar sig enligt följande:

Försäljningskanaler	2008/09	2007/08	Procentuell förändring
Butiker	2 288	2 121	+ 8
Distanshandel	50	57	-11
	2 338	2 178	+ 7
Länder (SEK)			
Sverige	1 252	1 234	+ 1
Norge	896	792	+13
Finland	190	152	+25
	2 338	2 178	+ 7

Av butikernas försäljningsökning på 8 procent fördelar sig:

Jämförbara butiker i lokal valuta	- 5 procent
Nya butiker	+13 procent
Valutaeffekter	0 procent
Summa	+ 8 procent

Bruttomarginalen uppgick till 40,4 procent jämfört med 40,2 procent motsvarande period föregående år. Marginalen har påverkats positivt av terminssäkrade valutor samtidigt som ett antal faktorer påverkat marginalen negativt i form av ökade fraktkostnader, ökade distributionskostnader och uppstartskostnader för inköpsbolag i Shanghai, Kina.

Försäljningskostnadernas andel ökade med 3,1 procentenheter till 28,4 procent (25,3 procent). Ökningen beror främst på att försäljningen i jämförbara butiker minskat. Vidare hänförs ökningen till bl.a. ökade uppstartskostnader för nya butiker, ökade hyreskostnader för befintliga butiker samt på ökade marknadsföringskostnader jämfört med samma period föregående år. Personalkostnader i butik har delvis parerats genom produktivitetshöjande åtgärder. Uppstartskostnaderna för nya butiker uppgick till 30,2 Mkr (28,0 Mkr). I detta ingår uppstartskostnader för etablering av verksamhet i Storbritannien. Under första halvåret öppnade sex nya butiker (föregående år fem). Engångskostnader om 6,7 Mkr har också belastat resultatet avseende personalkonferens i samband med företagets 90-års jubileum.

Under föregående år kostnadsfördes bland administrationskostnader en post av engångskaraktär avseende ersättningar fram till pensioneringen för tidigare VD Gert Karnberger på totalt 10,9 Mkr.

Periodens avskrivningar uppgick till 44,7 Mkr jämfört med 40,9 Mkr motsvarande period föregående år.

Rörelseresultatet uppgick till 222,7 Mkr, en minskning med 17 procent jämfört med motsvarande period föregående år (266,8 Mkr). Rörelseresultatet var 219,8 Mkr (263,5 Mkr) för butikerna och 2,9 Mkr (3,3 Mkr) för distanshandeln. För de senaste tolv månaderna uppgick rörelseresultatet till 533,4 Mkr (578,3 Mkr), en minskning med 8 procent.

Rörelsemarginalen uppgick till 9,5 procent (12,2 procent). Rörelsemarginalen var 9,6 procent (12,4 procent) för butikerna och 5,7 procent (5,8 procent) för distanshandeln.

Resultatet efter finansiella poster uppgick till 226,0 Mkr, en minskning med 17 procent jämfört med motsvarande period föregående år (271,2 Mkr).

Kurserna på de viktigaste valutorna var i genomsnitt 1,17 för norska kronan och 6,40 för USA-dollar jämfört med 1,17 respektive 6,70 föregående år. Valutasäkringar har gjorts i USD, HKD och NOK. Dessa påverkade resultatet med +6,7 Mkr jämfört med om Clas Ohlson enbart handlat mot dagskurser (föregående år -5,2 Mkr). Bolagets policy är att säkra hälften av det förväntade flödet under en katalogperiod.

Investeringar

Under perioden har investeringar gjorts med 173,4 Mkr (100,8 Mkr). Av dessa avser 42,9 Mkr (31,1 Mkr) investeringar i nya och kommande butiker. Vidare avser 105,8 Mkr (52,8 Mkr) investering i utbyggnaden av distributionscentralen i Insjön. Övriga investeringar är i huvudsak ersättningsinvesteringar.

Finansiering och likviditet

Kassaflödet från den löpande verksamheten uppgick till 145,1 Mkr (146,9 Mkr). Periodens kassaflöde var -263,9 Mkr (-248,3 Mkr). Ordinarie utdelning till Clas Ohlsons aktieägare i september 2008 uppgick till 324,8 Mkr (295,2 Mkr).

Vid periodens utgång uppgick varulagret till 1 099,6 Mkr, en ökning med 3 procent jämfört med föregående år (1 072,0 Mkr). Jämfört med samma månad föregående år har 16 butiker tillkommit. Under det första halvåret har varulagret ökat med 147,0 Mkr. Av ökningen avser 50,1 Mkr varulager i nya butiker.

Återköp av egna aktier avseende säkring av LTI 2008 har skett med 58,0 Mkr (0 Mkr).

Likvida medel uppgick till 16,6 Mkr (99,2 Mkr). Räntebärande skulder avseende säsongsmissigt utnyttjande av checkräkningskredit uppgick till 146,7 Mkr (0 Mkr). Soliditeten uppgick till 57,0 procent (61,5 procent).

Antal aktier

Antalet registrerade aktier uppgår till 65 600 000 st vilket är oförändrat mot föregående år. Per den 31 oktober 2008 innehade bolaget 645 000 st motsvarande 1 procent av totala antalet registrerade aktier (0 st). Antalet utestående aktier, netto efter återköp, uppgick vid periodens slut till 64 955 000 st.

För att säkra bolagets åtagande gällande villkorade matchningsaktier och personaloptioner i samband med LTI 2008 har Clas Ohlson under första halvåret återköpt 645 000 aktier för totalt 58,0 Mkr till en genomsnittlig kurs om cirka 90 kr per aktie.

Anställda

Antalet anställda i koncernen var i genomsnitt 1 877 (1 724) varav 762 (690) kvinnor. Fördelning per land är 1 272 (1 208) i Sverige, 435 (370) i Norge, 165 i Finland (146) och 5 i Storbritannien.

Moderbolaget

Moderbolagets omsättning uppgick till 2 069,2 Mkr (1 930,3 Mkr) och resultatet efter finansiella poster uppgick till 328,1 Mkr (430,2 Mkr). Resultatet har påverkats negativt av minskad utdelning från dotterföretag.

Årets investeringar har uppgått till 118,8 Mkr (76,4 Mkr). Ansvarförbindelser för moderbolaget uppgick till 98,6 Mkr (86,6 Mkr).

Långsiktiga incitamentsprogram LTI 2008 och LTI 2009

I maj 2008 implementerades det incitamentsprogram som beslutades vid extra bolagsstämman den 10 april 2008. Upp till 40 personer deltar i programmet. Samtliga deltagare har valt att uppfylla kravet att göra en initial investering i Clas Ohlson-aktier motsvarande ett belopp om mellan 5 och 10 procent av sin årliga fasta lön. Totalt har deltagarna köpt 34 725 Clas Ohlson aktier. Deltagare som fortfarande efter tre år är anställd i bolaget och har bibehållit initialt investerade aktier, tilldelas vederlagsfritt matchningsaktier motsvarande antalet initialt köpta aktier. Beroende på grad av måluppfyllelse får 0-15 optioner per aktie nyttjas. Lösenpriset för de villkorade personaloptionerna är fastställt till 107,60 kr per aktie med eventuellt nyttjande, efter den treåriga kvalifikationsperioden, mellan juni 2011 och april 2015.

Vid Clas Ohlsons årsstämma gav stämman styrelsen mandat att införa ett nytt långsiktigt incitamentsprogram, LTI 2009 med start i maj 2009. Stämman gav också styrelsen mandat att återköpa och överlåta aktier till programmets deltagare. Programmet bygger på samma principer som LTI 2008 och har en löptid från maj 2009 till juni 2016.

Händelser efter periodens slut

Försäljningen under november uppgick till 449 Mkr (449 Mkr). Jämfört med samma månad föregående år har 17 butiker tillkommit.

Försäljningen fördelar sig enligt följande:

Försäljningskanaler	2008	2007	Procentuell förändring
Butiker	439	434	+ 1
Distanshandel	10	15	-36
	449	449	0
Länder (SEK)			
Sverige och UK	231	248	- 7
Norge	175	166	+ 5
Finland	43	35	+24
	449	449	0

Första butiken i Storbritannien

Clas Ohlson öppnade den 27 november sin första butik i Storbritannien. Den nya butiken ligger i köpcentret The Whitgift Shopping Centre i Croydon i sydöstra London och har en butiksytta på 1 900 kvadratmeter. Upptagningsområdet för butiken är ca 512 000 invånare och köpcentret har årligen 25 miljoner besökare.

Invigningen genererade ett stort intresse med ett stort antal besökare under premiärdagarna i november.

Lansering av Clas Ohlsons nya butikskoncept

Clas Ohlsons nya butikskoncept lanserades i november i två nyöppnade butiker – Skövde i Sverige respektive Croydon i Storbritannien. Det nya konceptet ska göra det enklare för kunderna att hitta i det breda sortiment som finns i Clas Ohlsons butiker. Förändringen innebär också en uppdaterad design och modernisering av Clas Ohlsons nuvarande butikskoncept. Befintliga butiker kommer att byggas om successivt och innebär en beräknad investering om cirka 40 Mkr per år under en femårsperiod med början under tredje kvartalet 2008/09.

Förändringar i Clas Ohlsons koncernledning

Lars Wallén, vice VD och ekonomi- och finanschef har valt att vid 62 års ålder gå i pension från och med verksamhetsårets slut den 30 april 2009.

Till ny CFO har Göran Atterling utsetts. Han kommer närmast från rollen som CFO för Elektro Skandia Norden. Tidigare arbetslivserfarenhet innefattar bl.a. rollen som CFO på Dagab och Philips RC. Göran anställs på Clas Ohlson från och med den 7:e januari och kommer att arbeta parallellt med Lars Wallén under vintern och träder i mars in i rollen som CFO.

Framtidsutsikter

Clas Ohlsons affärsidé, att erbjuda ett brett och prisvärt sortiment för att lösa vardagliga praktiska problem på ett smidigt sätt, har en stark attraktionskraft på etablerade marknader. Konceptet är unikt i sitt slag i Europa och har potential att expanderas till flera länder.

Clas Ohlsons långsiktiga tillväxtmål ligger fast. Den kraftiga inbromsningen i konjunkturen skapar både möjligheter och behov till anpassning. Det prisvärda sortimentet är attraktivt oavsett konjunktur, men även Clas Ohlson påverkas av en lägre generell konsumtion. Clas Ohlson räknar med att kunna fortsätta ta ta marknadsandelar. Inbromsningen ökar också möjligheterna att kontraktera och etablera butiker i attraktiva lägen, framförallt på den brittiska marknaden.

Clas Ohlson fortsätter att etablera nya butiker på etablerade marknader, men anpassar takten efter rådande marknadsförutsättningar. Under innevarande verksamhetsår (2008/09) avser Clas Ohlson att öppna 20-22 butiker, varav 2 i Storbritannien. Planerna för nästa verksamhetsår (2009/10) är att etablera 15-20 butiker varav 4-8 i Storbritannien.

Responsen från kunder i den nyligen öppnade butiken i London är positiv. Clas Ohlson räknar emellertid med att det tar tid att etablera varumärke och position på en helt ny marknad. Under kommande år förväntas många attraktiva butikslägen bli tillgängliga. Införandet av Clas Ohlsons nya butikskoncept i nya och befintliga butiker skapar tillsammans med det nya mindre butikskonceptet "lill-Clas" också tillväxtpotentialer för företaget framöver.

Clas Ohlson intensifierar samtidigt arbetet med att anpassa kostnaderna för att mildra resultateffekterna av den lägre tillväxttakt som följer av lågkonjunkturen.

Långsiktiga finansiella mål

Målet för långsiktig försäljningsstillväxt är 15 procent och mäts som genomsnittlig årlig ökning i försäljningen under fem år. Målet för lönsamheten är en rörelsemarginal om lägst 10 procent.

Risker och osäkerhetsfaktorer

Det finns ett flertal faktorer som kan påverka bolagets resultat och verksamhet. De flesta hanteras genom interna rutiner, medan vissa i högre utsträckning styrs av yttre omständigheter. I bolaget pågår ett fortlöpande arbete med dessa frågor.

Clas Ohlsons verksamhet är utsatt för risker av såväl finansiell karaktär som rörelsekaraktär. Risker av finansiell karaktär utgörs främst av löneinflation, råvarupriser och valutaexponering medan risker av rörelsekaraktär utgörs av etableringen i Storbritannien, inköp i Kina, konjunkturförutsättningar, konkurrens, logistik, nyckelpersoner, socialt ansvar, sortiment och svinn. När det gäller beskrivning och kvantifiering av de finansiella riskerna beskrivs dessa i årsredovisningen för 2007/08 i not 2 samt på sidan 35-36. Risker av rörelsekaraktär beskrivs på sidan 34. Utöver de risker som beskrivs i årsredovisningen bedöms inte några väsentliga risker ha tillkommit.

Redovisningsprinciper

Clas Ohlson tillämpar International Financial Reporting Standards (IFRS) som antagits av EU. Denna delårsrapport har upprättats i enlighet med årsredovisningslagen, IAS 34 Delårsrapportering och RFR 1.1 Kompletterande redovisningsregler för koncerner. De nya eller reviderade IFRS standarder eller IFRIC tolkningar som trätt i kraft sedan 1 januari 2008 har inte haft någon nämnvärd effekt på koncer-

nens resultat- eller balansräkningar. Redovisningsprinciper enligt IFRS beskrivs i årsredovisningen för räkenskapsåret 2007/08, sidan 52-54.

Moderbolagets redovisning är upprättad enligt den svenska årsredovisningslagen och Rådet för finansiell rapporterings rekommendation RFR 2.1. Samma redovisningsprinciper som för koncernen tillämpas utom i de fall som anges under avsnittet "Moderbolagets redovisningsprinciper" i årsredovisningen för 2007/08, sidan 54.

Beträffande segmentsredovisning utgörs verksamheten till fullo av försäljning av produkter för hus, hem, teknik och hobby varför det räknas som primärt segment.

Finansiell information och kapitalmarknadsdag i London

Aktuell finansiell information finns tillgänglig på bolagets hemsida www.clasohlson.se samt vid Clas Ohlson AB:s huvudkontor i Insjön, telefon 0247-444 00, fax 0247-444 25.

En kapitalmarknadsdag anordnas i London den 18 december 2008. Aktiviteten riktar sig till analytiker, institutionella investerare och media. För mer information och anmälan, se Clas Ohlsons hemsida med adressen www.clasohlson.se under finansiell information.

Delårsrapport för tredje kvartalet 2008/09 publiceras den 11 mars 2009.

Bokslutskommunikén för 2008/09 publiceras den 11 juni 2009.

Årsredovisning för 2008/09 publiceras i augusti 2009.

Intygande

Halvårsrapporten ger en rättvisande översikt av moderbolagets och koncernens verksamhet, ställning och resultat samt beskriver väsentliga risker och osäkerhetsfaktorer som moderbolaget och de företag som ingår i koncernen står inför.

Insjön 5 december 2008

Anders Moberg
Styrelseordförande

Björn Haid

Elisabet Salander Björklund

Lottie Svedenstedt

Urban Jansson

Cecilia Tufvesson Marlow

Emma Lindqvist
Suppleant

Caroline Persson

Klas Balkow
Verkställande direktör

Granskningsrapport

Vi har utfört en översiktlig granskning av delårsrapporten för Clas Ohlson AB (publ) för perioden 1 maj till 31 oktober 2008. Det är styrelsen och verkställande direktören som har ansvaret för att upprätta och presentera denna delårsrapport i enlighet med IAS 34 och årsredovisningslagen. Vårt ansvar är att uttala en slutsats om denna delårsrapport grundad på vår översiktliga granskning.

Vi har utfört vår översiktliga granskning i enlighet med Standard för översiktlig granskning SÖG 2410, Översiktlig granskning av finansiell delårsinformation utförd av företagens valda revisor. En översiktlig granskning består av att göra förfrågningar, i första hand till personer som är ansvariga för finansiella frågor och redovisningsfrågor, att utföra analytisk granskning och att vidta andra översiktliga granskningsåtgärder. En översiktlig granskning har en annan inriktning och en betydligt mindre omfattning jämfört med den inriktning och omfattning som en revision enligt Revisionsstandard i Sverige RS och god revisionssed i övrigt har. De granskningsåtgärder som vidtas vid en översiktlig granskning gör det inte

möjligt för oss att skaffa oss en sådan säkerhet att vi blir medvetna om alla viktiga omständigheter som skulle kunna ha blivit identifierade om en revision utförts. Den uttalade slutsatsen grundad på en översiktlig granskning har därför inte den säkerhet som en uttalad slutsats grundad på en revision har.

Grundat på vår översiktliga granskning har det inte kommit fram några omständigheter som ger oss anledning att anse att delårsrapporten inte, i allt väsentligt, är upprättad för koncernens del i enlighet med IAS 34 och årsredovisningslagen samt för moderbolagets del i enlighet med årsredovisningslagen.

Insjön den 5 december 2008

Öhrlings PricewaterhouseCoopers

Annika Wedin
Auktoriserad revisor

Peter Bladh
Auktoriserad revisor

Resultaträkning Koncernen

Mkr	3 mån		6 mån		Rullande 12 månader		Senaste årsbokslut	
	080801-081031	070801-071031	080501-081031	070501-071031	12 mån 071101-081031	12 mån 070501-080430	12 mån 060501-070430	
Försäljning	1 223,9	1 146,1	2 338,2	2 178,0	4 821,8	4 661,6	4 101,2	
Kostnad för sålda varor	-724,6	-676,8	-1 394,2	-1 301,7	-2 881,2	-2 788,7	-2 474,1	
Bruttoresultat	499,3	469,3	944,0	876,3	1 940,6	1 872,9	1 627,1	
Försäljningskostnader	-351,9	-308,0	-664,3	-550,5	-1 296,9	-1 183,1	-996,4	
Administrationskostnader	-30,8	-36,2	-55,5	-59,0	-107,4	-110,9	-100,0	
Övriga rörelseintäkter/kostnader	-1,4	-0,1	-1,5	0,0	-2,9	-1,4	0,2	
Rörelseresultat	115,2	125,0	222,7	266,8	533,4	577,5	530,9	
Finansnetto	1,5	1,9	3,3	4,4	9,2	10,3	6,9	
Resultat efter finansiella poster	116,7	126,9	226,0	271,2	542,6	587,8	537,8	
Skatt	-33,2	-35,6	-63,8	-76,0	-153,8	-166,0	-152,0	
Periodens vinst	83,5	91,3	162,2	195,2	388,8	421,8	385,8	
Bruttomarginal (%)	40,8	40,9	40,4	40,2	40,2	40,2	39,7	
Rörelsemarginal (%)	9,4	10,9	9,5	12,2	11,1	12,4	12,9	
Rörelsemarginal butikar (%)	9,6	11,2	9,6	12,4	11,1	12,5	13,2	
Rörelsemarginal distanshandel (%)	0,7	1,5	5,7	5,8	9,5	9,5	5,1	
Avkastning på sysselsatt kapital (%)	-	-	-	-	40,0	41,0	40,9	
Avkastning på eget kapital (%)	-	-	-	-	30,2	29,4	29,4	
Soliditet (%)	57,0	61,5	57,0	61,5	57,0	68,4	70,6	
Försäljning per kvadratmeter i butik, tkr	-	-	-	-	41	44	45	
Data per aktie								
Genomsnittligt antal aktier före utspädning	64 955 000	65 600 000	65 173 223	65 600 000	65 384 858	65 600 000	65 600 000	
Genomsnittligt antal aktier efter utspädning	64 961 430	65 600 000	65 180 880	65 600 000	65 390 840	65 600 000	65 600 000	
Vinst per aktie före utspädning (kr)	1,29	1,39	2,49	2,98	5,95	6,43	5,88	
Vinst per aktie efter utspädning (kr)	1,29	1,39	2,49	2,98	5,95	6,43	5,88	
Eget kapital per aktie före utspädning (kr)	20,31	19,13	20,24	19,13	20,17	22,86	20,84	
Eget kapital per aktie efter utspädning (kr)	20,31	19,13	20,24	19,13	20,17	22,86	20,84	

Balansräkning Koncernen

Mkr	08-10-31	07-10-31	08-04-30
Tillgångar			
Materiella anläggningstillgångar	978,3	743,0	848,7
Finansiella anläggningstillgångar	3,3	5,6	3,3
Varulager	1 099,6	1 072,0	952,6
Kortfristiga fordringar	215,6	121,0	107,1
Likvida medel	16,6	99,2	280,3
Summa tillgångar	2 313,4	2 040,8	2 192,0
Eget kapital och skulder			
Eget kapital	1 319,1	1 254,6	1 499,5
Långfristiga skulder, icke räntebärande	16,8	23,9	26,9
Kortfristiga skulder, räntebärande	146,7	-	-
Kortfristiga skulder, icke räntebärande	830,8	762,3	665,6
Summa eget kapital och skulder	2 313,4	2 040,8	2 192,0

Specifikation resultatförändring

	3 mån 080801- 081031	6 mån 080501- 081031
(Efter finansiella poster i Mkr)		
Resultat från försäljningskanalerna	-15,0	-36,6
Förändrad bruttomarginal	-2,0	3,2
Ökade administrationskostnader	-5,5	-7,4
Pensionering Gert Karnberger	10,9	10,9
Förändrade uppbyggnadskostnader nya butiker	5,0	-2,2
Kostnader för 90-års jubileum	0,0	-6,7
Ökade avskrivningar	-1,9	-3,8
Försämrat finansnetto	-0,4	-1,1
Övrigt	-1,3	-1,5
Summa	-10,2	-45,2

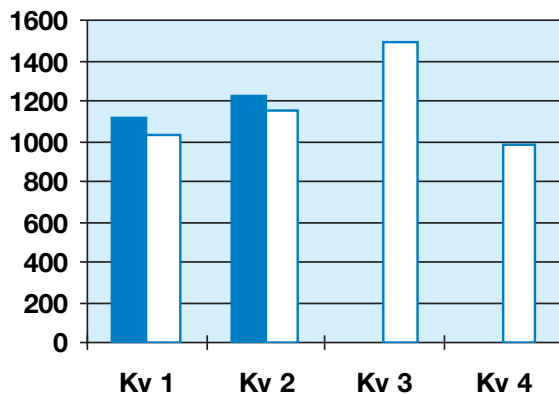
Förändring av eget kapital

Mkr	6 mån 080501- 081031	6 mån 070501- 071031
Ingående eget kapital	1 499,5	1 367,3
Utdelning till aktieägare	-324,8	-295,2
Förändring av omräkningsdifferens	-0,9	7,7
Aktiverade kassaflödessäkringar, efter skatt	37,4	-26,8
lansspråktaga kassaflödessäkringar, efter skatt	2,5	6,4
Återköp av egna aktier	-58,0	0,0
Personaloptionsprogram: värde på anställdas tjänstgöring	1,2	0,0
Periodens vinst	162,2	195,2
Utgående eget kapital	1 319,1	1 254,6

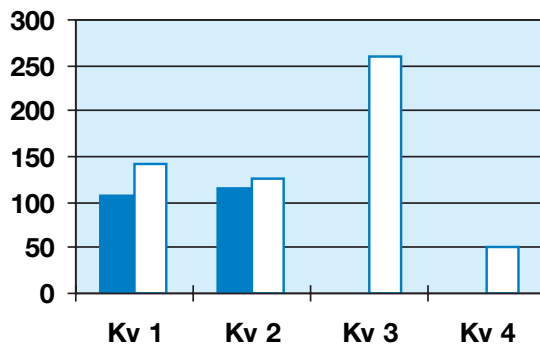
Resultat per kvartal

	Kv 2 06/07	Kv 3 06/07	Kv 4 06/07	Kv 1 07/08	Kv 2 07/08	Kv 3 07/08	Kv 4 07/08	Kv 1 08/09	Kv 2 08/09
Mkr									
Försäljning	1020,4	1 331,2	870,9	1 031,9	1 146,1	1 496,2	987,4	1 114,3	1 223,9
Kostnad sålda varor	-616,0	-788,7	-529,3	-624,9	-676,8	-875,7	-611,3	-669,6	-724,6
Övriga rörelsekostnader	-293,1	-292,5	-280,1	-265,2	-344,3	-359,6	-326,3	-337,2	-384,1
Rörelseresultat	111,3	250,0	61,5	141,8	125,0	260,9	49,8	107,5	115,2
Rörelsemarginal	10,9%	18,8%	7,1%	13,7%	10,9%	17,4%	5,0%	9,6%	9,4%

Försäljning (Mkr)



Rörelseresultat (Mkr)



Fyllt stapel = Räkenskapsåret 080501-090430
 Vit stapel = Räkenskapsåret 070501-080430
 Kvartal 1 avser perioden maj-juli, kvartal 2 aug-okt,
 kvartal 3 nov-jan och kvartal 4 perioden febr-april.

Resulträkning Moderbolaget

Mkr	Not	Rullande 12 månader					
		3 mån 080801- 081031	3 mån 070801- 071031	6 mån 080501- 081031	6 mån 070501- 071031	12 mån 071101- 081031	Senaste årsbokslut 12 mån 070501- 080430
Försäljning		1 135,4	1 063,5	2 069,2	1 930,3	4 201,7	4 062,8
Kostnad för sålda varor	1	-746,4	-708,9	-1 381,5	-1 298,7	-2 833,6	-2 750,8
Bruttoresultat		389,0	354,6	687,7	631,6	1 368,1	1 312,0
Försäljningskostnader	1	-182,9	-173,5	-351,6	-317,0	-700,0	-665,4
Administrationskostnader	1	-26,0	-32,3	-47,6	-52,4	-92,8	-97,6
Övriga rörelseintäkter/kostnader		-1,3	-0,1	-1,3	0,0	-1,0	0,3
Rörelseresultat		178,8	148,7	287,2	262,2	574,3	549,3
Utdelning från koncernföretag		39,4	0,0	39,4	165,8	39,4	165,8
Finansnetto		0,2	0,8	1,5	2,2	5,2	5,9
Resultat efter finansiella poster		218,4	149,5	328,1	430,2	618,9	721,0
Bokslutsdispositioner		-	-	-	-	-16,0	-16,0
Resultat före skatt		218,4	149,5	328,1	430,2	602,9	705,0
Inkomstskatt		-50,2	-41,8	-81,0	-74,0	-159,4	-152,4
Periodens vinst		168,2	107,7	247,1	356,2	443,5	552,6

Balansräkning Moderbolaget

Mkr	08-10-31	07-10-31	08-04-30
Tillgångar			
Materiella anläggningstillgångar	792,6	613,7	704,7
Finansiella anläggningstillgångar	36,4	30,5	34,5
Varulager	820,3	835,4	703,9
Kortfristiga fordringar	582,4	269,7	317,4
Likvida medel	14,2	13,1	194,8
Summa tillgångar	2 245,9	1 762,4	1 955,3
Eget kapital och skulder			
Eget kapital	1 144,1	1 068,8	1 278,6
Obeskattade reserver	152,6	136,6	152,6
Avsättningar	14,6	14,0	11,5
Kortfristiga skulder, räntebärande	281,4	0,0	0,0
Kortfristiga skulder, icke räntebärande	653,2	543,0	512,6
Summa eget kapital och skulder	2 245,9	1 762,4	1 955,3
Ställda säkerheter	67,0	67,0	67,0
Ansvarsförbindelser	98,6	86,6	90,4

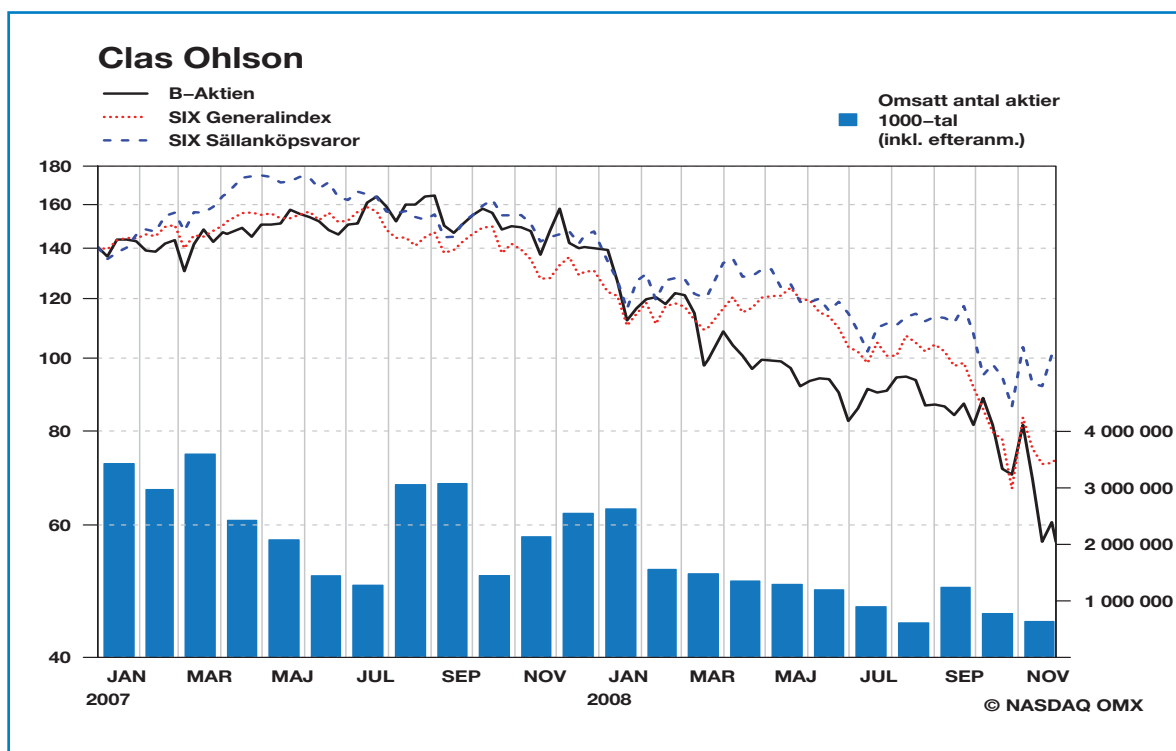
Not 1 Avskrivningar

För det första halvåret har avskrivningarna uppgått till 30,4 Mkr (29,8 Mkr).

För det andra kvartalet har avskrivningarna uppgått till 15,2 Mkr (15,0 Mkr).

Koncernens kassaflöde

Mkr	3 mån 080801- 081031	3 mån 070801- 071031	6 mån 080501- 081031	6 mån 070501- 071031	12 mån 070501- 080430
Rörelseresultat	115,1	125,0	222,7	266,8	577,5
Justering för poster som inte ingår i kassaflödet	22,8	19,7	49,0	39,7	86,0
Erhållna räntor	3,2	2,3	4,5	2,7	9,2
Erlagda räntor	-1,8	-0,5	-1,8	-0,5	-0,6
Betald skatt	-50,3	-20,9	-84,4	-41,7	-150,3
Kassaflöde från den löpande verksamheten före förändringar av rörelsekapital	89,0	125,6	190,0	267,0	521,8
Förändring av rörelsekapital	-48,4	-178,0	-44,9	-120,1	-41,8
Kassaflöde från den löpande verksamheten	40,6	-52,4	145,1	146,9	480,0
Investeringar i materiella anläggningstillgångar	-102,0	-72,9	-173,4	-100,8	-251,6
Försäljning av inventarier	0,5	0,4	0,5	0,8	1,0
Kassaflöde från investeringsverksamheten	-101,5	-72,5	-172,9	-100,0	-250,6
Förändring av kortfristiga räntebärande skulder	146,7	0,0	146,7	0,0	0,0
Återköp av egna aktier	-1,3	0,0	-58,0	0,0	0,0
Utdelning till aktieägare	-324,8	-295,2	-324,8	-295,2	-295,2
Kassaflöde från finansieringsverksamheten	-179,4	-295,2	-236,1	-295,2	-295,2
Periodens kassaflöde	-240,3	-420,1	-263,9	-248,3	-65,8
Likvida medel vid periodens början	257,2	518,8	280,3	347,9	347,9
Kursdifferens i likvida medel	-0,3	0,5	0,2	-0,4	-1,8
Likvida medel vid periodens slut	16,6	99,2	16,6	99,2	280,3



CLAS OHLSON

Allt för en enklare vardag

Clas Ohlson AB (publ), 793 85 INSJÖN

Telefon 0247- 444 00 • Telefax 0247- 444 25

E-post: order@clasohlson.se • Internet: www.clasohlson.com

Org. nr: 556035-8672