

# DELÅRSRAPPORT 2008-05-01 - 2008-07-31



- Kvartal 1**
- \* Försäljningen uppgick till 1 114 Mkr (1 032), +8%
  - \* Rörelseresultatet uppgick till 108 Mkr (142), -24%
  - \* Vinst efter skatt uppgick till 79 Mkr (104), -24%
  - \* Vinst per aktie uppgick till 1,20 kr (1,58), -24%

#### Händelser efter rapportperiodens slut

- \* Försäljningen i augusti uppgick till 407 Mkr (362), +12%
- \* Beslut har fattats om lansering av ett nytt koncept för mindre butiker i storlek mellan 500-800 kvm. Första kontrakten är tecknade för den svenska marknaden med öppning Q4 2008/09.

"Clas Ohlson fortsätter att växa men den generella avmattningen i detaljhandeln syns när försäljningssiffrorna jämförs med förra årets exceptionellt starka kvartal", säger Klas Balkow, vd och koncernchef.

"Kvartalets rörelsemarginal på närmare 10% har påverkats av lägre försäljning i jämförbara butiker men även till stor del av framåtriktade marknadsinvesteringar. Dessa satsningar är främst relaterade till ökad marknadsföring i bland annat Finland, förberedelser för etablering i England och uppbyggnad av inköpsverksamhet i Kina", tillägger Klas Balkow.

"Vi har beslutat att införa ett nytt butikskoncept för Clas Ohlson butiker mellan 500-800 kvm. Två butikskontrakt för detta ändamål är redan tecknade för öppning våren 2009. Det nya konceptet bedöms ha stor potential att etablera lönsamma Clas Ohlson butiker tätare och på mindre orter", avslutar Klas Balkow.

## Verksamheten

Verksamheten utgörs av försäljning av produkter för hus och hem, teknik och hobby via egna butiker och distanshandel. Verksamheten bedrivs i Sverige, Norge och Finland. Antalet butiker var vid periodens utgång 88 varav 45 i Sverige, 31 i Norge och 12 i Finland.

Under det första kvartalet har två nya butiker öppnats, båda i Norge.

## Försäljning och resultat

Försäljningen under det första kvartalet uppgick till 1 114,3 Mkr jämfört med 1 031,9 Mkr motsvarande period föregående år, en ökning med 8 procent. De senaste tolv månadernas försäljning uppgick till 4 744,0 Mkr (4 254,4 Mkr).

Clas Ohlson fortsätter att växa och ta marknadsandelar. Utvecklingen i Norge har varit fortsatt positiv. Även Finland har haft en god utveckling med väsentligt högre försäljning jämfört med samma period föregående år. Den ökade försäljningen i Finland beror på en kombination av ökade marknadsföringsinsatser och fler butiker jämfört med föregående år. Den svenska verksamheten har påverkats negativt av en avmattning i detaljhandeln. I Sverige ökar också konkurrensen genom fler butiker och köpcentra samtidigt som Clas Ohlsons successivt ökade marknadstäckning innebär en viss internkonkurrens. Som en följd av detta var försäljningen i jämförbara butiker lägre jämfört med motsvarande period föregående år.

Försäljningen fördelar sig enligt följande:

	2008/09	2007/08	Procentuell förändring
<u>Försäljningskanaler</u>			
Butiker	1 091,2	1 008,6	+ 8
Distanshandel	23,1	23,3	- 1
	<u>1 114,3</u>	<u>1 031,9</u>	+ 8
<u>Land</u>			
Sverige	602,6	594,0	+ 1
Norge	420,4	366,8	+15
Finland	91,3	71,1	+28
	<u>1 114,3</u>	<u>1 031,9</u>	+ 8

Av butikernas försäljningsökning på 8 procent fördelar sig:

Jämförbara butiker i lokal valuta	- 5 procent
Nya butiker	+12 procent
Valutaeffekter	+ 1 procent
Summa	+ 8 procent

Bruttomarginalen uppgick till 39,9 procent jämfört med 39,4 procent föregående år. Marginalen har påverkats positivt av valutaeffekter samtidigt som ett antal faktorer påverkat marginalen negativt i form av ökade fraktkostnader, ökade distributionskostnader samt uppstartskostnader för inköpsbolag i Shanghai, Kina.

Försäljningskostnadernas andel ökade med 4,5 procentenheter till 28,0 procent (23,5 procent). Ökningen beror till stor del på framåtriktade satsningar så som ökade utvecklings- och marknadsföringskostnader samt högre uppstartskostnader för nya butiker 10,5 Mkr (3,3 Mkr). Därutöver har försäljningen

i jämförbara butiker minskat vilket i kombination av ökade hyreskostnader påverkat nyckeltalet negativt. Personalkostnader i butik har delvis parerats genom produktivitetshöjande åtgärder. Engångskostnader om 6,7 Mkr har också belastat resultatet avseende personalkonferens i samband med företagets 90-års jubileum.

Rörelseresultatet uppgick till 107,5 Mkr, en minskning med 24 procent (föregående år 141,8 Mkr). Rörelseresultatet var 104,8 Mkr (139,0 Mkr) för butikerna och 2,7 Mkr (2,8 Mkr) för distanshandel. Det lägre resultatet beror främst på att försäljningen i jämförbara butiker minskat i kombination med ökade kostnader. Vidare har nya butiker initialt en lägre lönsamhet än befintliga. Därtill kommer uppstartskostnader för etablering av verksamhet i Storbritannien och Kina.

Rörelsemarginalen uppgick till 9,6 procent (13,7 procent). Rörelsemarginalen var 9,6 procent (13,8 procent) för butikerna och 11,7 procent (12,0 procent) för distanshandel.

Resultatet efter finansiella poster uppgick till 109,3 Mkr, en minskning med 24 procent jämfört med motsvarande period föregående år (144,3 Mkr).

Periodens avskrivningar uppgick till 22,1 Mkr jämfört med 20,2 Mkr motsvarande period föregående år.

Kurserna på de viktigaste valutorna var i genomsnitt 1,17 för norska kronan och 6,00 för USA-dollar jämfört med 1,15 respektive 6,85 föregående år. Valutasäkringar har gjorts i USD, HKD och NOK. Dessa påverkade resultatet med 0,6 Mkr jämfört med om Clas Ohlson enbart handlat mot dagskurser (föregående år 0,3 Mkr). Bolagets policy är att säkra hälften av det förväntade flödet under en katalogperiod.

## Investeringar

Under perioden har investeringar gjorts med 71,4 Mkr (27,9 Mkr). Av dessa avser 8,6 Mkr (6,4 Mkr) investeringar i nya och kommande butiker. Vidare avser 50,3 Mkr (12,2 Mkr) investering i utbyggnaden av distributionscentralen i Insjön. Övriga investeringar är i huvudsak ersättningsinvesteringar.

## Finansiering och likviditet

Kassaflödet från den löpande verksamheten uppgick till 104,5 Mkr (199,3 Mkr). Efter avdrag för investeringar var kassaflödet -23,6 Mkr (171,8 Mkr). Det lägre kassaflödet beror främst på ett lägre rörelseresultat än för motsvarande period föregående år och ökade investeringar.

Varulagret har under kvartalet minskat med 13,6 Mkr till 939,0 Mkr (-1 procent) jämfört med fjärde kvartalet 2007/08. Varulager i de två butiker som öppnat under perioden uppgick till 8,6 Mkr. Föregående år, 2007-07-31, uppgick varulagret till 853,9 Mkr. Jämfört med samma månad föregående år har 16 butiker tillkommit.

Återköp av egna aktier har skett med 56,7 Mkr (0 Mkr).

Likvida medel uppgick till 257,2 Mkr (518,8 Mkr). Räntebärande skulder saknas. Soliditeten uppgick till 69,2 procent (69,3 procent).

## Antal aktier

Antalet registrerade aktier uppgår till 65 600 000 st vilket är oförändrat mot föregående år. Per den 31 juli 2008 innehade bolaget 645 000 st motsvarande 1 procent av totala antalet registrerade aktier (0 st). Antalet utestående aktier, netto efter återköp, uppgick vid periodens slut till 64 955 000 st.

För att säkra bolagets åtagande gällande villkorade matchningsaktier och personaloptioner i samband med det långsiktiga aktierelaterade incitamentsprogram som antogs vid en extra bolagsstämma den 10 april 2008 har Clas Ohlson genomfört återköp av egna aktier. Under kvartalet har Clas Ohlson återköpt 645 000 aktier för totalt 56,7 Mkr till en genomsnittlig kurs om cirka 90 kr per aktie.

## Anställda

Antalet anställda i koncernen var i genomsnitt 1 820 (1 664) varav 740 (665) kvinnor. Fördelning per land är 1 270 (1 148) i Sverige, 395 (370) i Norge och 155 (146) i Finland.

## Moderbolaget

Moderbolagets omsättning uppgick till 933,8 Mkr (866,8 Mkr) och resultatet efter finansiella poster uppgick till 109,7 Mkr (280,6 Mkr). Resultatet har påverkats negativt av minskad utdelning från dotterföretag.

Likviditeten har varit god. Årets investeringar har uppgått till 55,9 Mkr (23,1 Mkr). Ansvarsförbindelser för moderbolaget uppgick till 90,4 Mkr (81,9 Mkr).

## Implementering av långsiktigt incitamentsprogram LTI 2008

I maj 2008 implementerades det incitamentsprogram som beslutades vid extra bolagsstämma den 10 april 2008. Upp till 40 personer deltar i programmet. Samtliga deltagare har valt att göra en initial investering i Clas Ohlson aktier motsvarande ett belopp om mellan 5 och 10 procent av sin årliga fasta lön och därmed kvalificerat sig för deltagande i programmet. Totalt har deltagarna köpt 34 725 Clas Ohlson aktier. Deltagare som fortfarande efter tre år är anställd i bolaget och har bibehållit initialt investerade aktier, tilldelas vederlagsfritt matchningsaktier motsvarande antalet initialt köpta aktier. Beroende på grad av måluppfyllelse får 0-15 optioner per aktie nyttjas. Lösenpriset för de villkorade personaloptionerna är fastställt till 107,60 kr per aktie med eventuellt nyttjande, efter den tre-åriga kvalifikationsperioden, mellan juni 2011 och april 2015.

## Första butiken i Storbritannien

Clas Ohlson tecknade i juni sitt första butikskontrakt i Storbritannien. Den nya butiken kommer att ligga i köpcentret The Whitgift Shopping Centre i Croydon i sydöstra London och kommer att ha en butiksyta på 1 900 kvadratmeter. Upp-tagningsområdet för butiken är ca 512 000 invånare. Köpcentret har totalt 140 butiker, 7 000 parkeringsplatser och 25 miljoner besökare per år. Den nya Clas Ohlson butiken beräknas invigas under perioden december 2008 till januari 2009.

## VD för Clas Ohlson Storbritannien utsedd

Clas Ohlson utsåg i juli Mark Gregory till chef för företagets verksamhet i Storbritannien. Mark Gregory har lång erfarenhet av konsumentinriktad verksamhet från bland annat Argos, Ingram Micro, British Telecom och Seeboard. Mark tillträdde sin tjänst i juli.

## Händelser efter periodens slut

Försäljningen under augusti uppgick till 406,6 Mkr mot 362,1 Mkr föregående år, en ökning med 12 procent. Jämfört med samma månad föregående år har 16 butiker tillkommit. Försäljningen fördelar sig enligt följande:

	2008	2007	Procentuell förändring
<u>Försäljningskanaler</u>			
Butiker	399,9	354,5	+ 13
Distanshandel	6,7	7,6	- 12
	<u>406,6</u>	<u>362,1</u>	+ 12
<u>Länder</u>			
Sverige	218,4	202,9	+ 8
Norge	156,1	134,0	+ 16
Finland	32,1	25,2	+ 27
	<u>406,6</u>	<u>362,1</u>	+ 12

## Ny chef för Affärsområde Sverige

Lars Andréason utsågs i augusti till ny chef för Affärsområde Sverige. Lars kommer närmast från befattningen som nordisk försäljningschef för elektronikkedjan Siba och tillträder sin tjänst senast den 1 december.

## Beslut om etablering av nytt koncept för mindre butiker

Clas Ohlson har fattat beslut om lansering av ett nytt koncept för mindre butiker. De två första butikerna för detta ändamål är redan kontrakterade och kommer att ligga i Motala och Hudiksvall. Konceptet innebär butiker med en butiksyta på mellan 500-800 kvadratmeter jämfört med Clas Ohlsons ordinarie butiker med en butiksyta på mellan 800-2000 kvadratmeter. Sortimentet, som finns tillgängligt i butiken, kommer att vara något reducerat och fokusera på de artiklar som kunderna efterfrågar mest. Övriga delar av sortiment, med framförallt vissa skrymmande produkter, kommer att finnas som beställningsvaror. De första butikerna beräknas öppna under fjärde kvartalet 2009.

Det nya konceptet bedöms innebära stora möjligheter för Clas Ohlson eftersom det möjliggör etablering av lönsamma Clas Ohlson butiker tätare och på mindre orter.

## Framtidsutsikter

Det pågår ett omfattande förändringsarbete i Clas Ohlson. Genom att förstärka och utveckla såväl organisation som varumärke och marknadskoncept, lagrings- och distributionskapacitet samt processer ska Clas Ohlson skapa förutsättningar för långsiktigt stark konkurrenskraft med hög tillväxt och goda vinstmarginaler.

Clas Ohlson har påbörjat etableringen av en inköpsorganisation i Shanghai, Kina vars verksamhet kommer att utökas successivt under de kommande åren. För att möjliggöra ett närmare samarbete med leverantörer och förbättra möjligheterna att påverka leverantörernas arbetsmiljöarbete, kommer antalet leverantörer att minska. Utöver detta etableras successivt en egen CSR-organisation i Kina som, tillsammans med Clas Ohlsons inköpare, ska kontrollera och stödja Clas Ohlsons leverantörer i sin vidareutveckling av arbetsvillkor, arbetsmiljö och miljöpåverkan.

Clas Ohlson har en pågående investering i distributionscentralen i Insjön om totalt 615 Mkr i två faser. Den första fasen innebär en utbyggd utleverans- och hanteringsanläggning som beräknas vara i full drift våren 2009. Nästa fas, som nu planeras, avser ett utökat höglager i Insjön för att kunna öka lagringskapacitet och effektivitet. Efter denna investering kommer lager- och distributionscentralen i Insjön att vara fullt utbyggd med en kapacitet att distribuera och lagerhålla varor för minst 150 butiker med hög effektivitet.

Clas Ohlson ska fortsätta att etablera nya butiker i Norden. Den kommande etableringen i Storbritannien kommer också att vara av stor betydelse för tillväxten under de kommande åren. Beslutet att lansera ett nytt koncept för mindre butiker innebär därutöver nya möjligheter för Clas Ohlson att skapa tillväxt genom att etablera butiker i mindre orter och som komplement till butiker i större städer.

### Långsiktiga finansiella mål

Målet för långsiktig försäljningstillväxt är 15 procent och mäts som genomsnittlig årlig ökning i försäljningen under fem år. Målet för lönsamheten är en rörelsemarginal om lägst 10 procent.

För verksamhetsåret 2008/09 planeras 20-25 nya butiker inklusive 2-4 i Storbritannien. Hittills är 19 nya butiker kontrakterade, varav sex i Sverige, åtta i Norge, fyra i Finland och en i Storbritannien.

### Risker och osäkerhetsfaktorer

Det finns ett flertal faktorer som kan påverka bolagets resultat och verksamhet. De flesta hanteras genom interna rutiner, medan vissa i högre utsträckning styrs av yttre omständigheter. I bolaget pågår ett fortlöpande arbete med dessa frågor.

Clas Ohlsons verksamhet är utsatt för risker av såväl finansiell karaktär som rörelsekaraktär. Risker av finansiell karaktär utgörs främst av löneinflation, råvarupriser och valutaexponering medan risker av rörelsekaraktär utgörs av etableringen i Storbritannien, inköp i Kina, konkurrens, logistik, nyckelpersoner, socialt ansvar, sortiment och svinn. När det gäller beskrivning och kvantifiering av de finansiella riskerna beskrivs dessa i årsredovisningen för 2007/08 i not 2 samt på sidan 35-36. Risker av rörelsekaraktär beskrivs på sidan 34. Utöver de risker som beskrivs i årsredovisningen bedöms inte några väsentliga risker ha tillkommit.

### Redovisningsprinciper

Clas Ohlson tillämpar International Financial Reporting Standards (IFRS) som antagits av EU. Denna delårsrapport har upprättats i enlighet med årsredovisningslagen, IAS 34 Delårsrapportering och RFR 1.1 Kompletterande redovis-

ningsregler för koncerner. De nya eller reviderade IFRS standarder eller IFRIC tolkningar som trätt i kraft sedan 1 januari 2008 har inte haft någon nämnvärd effekt på koncernens resultat- eller balansräkningar. Redovisningsprinciper enligt IFRS beskrivs i årsredovisningen för räkenskapsåret 2007/08, sidan 52-54.

Moderbolagets redovisning är upprättad enligt den svenska årsredovisningslagen och Rådet för finansiell rapporteringsrekommendation RFR 2.1. Samma redovisningsprinciper som för koncernen tillämpas utom i de fall som anges under avsnittet "Moderbolagets redovisningsprinciper" i årsredovisningen för 2007/08, sidan 54.

Beträffande segmentsredovisning utgörs verksamheten till fullo av försäljning av produkter för hus, hem, teknik och hobby varför det räknas som primärt segment.

### Finansiell information och årsstämma

Aktuell finansiell information finns tillgänglig vid Clas Ohlson AB:s huvudkontor i Insjön, telefon 0247-444 00, fax 0247-444 25 samt på bolagets hemsida [www.clasohlson.se](http://www.clasohlson.se).

Årsstämman kommer att hållas lördagen den 13 september 2008 i Insjön. Kallelse till årsstämman gjordes den 12 augusti 2008. Information om valberedning och anmälan till årsstämman finns på Clas Ohlsons hemsida med adressen [www.clasohlson.se](http://www.clasohlson.se) under finansiell information.

Delårsrapport för andra kvartalet 2008/09 publiceras den 5 december 2008.

Delårsrapport för tredje kvartalet 2008/09 publiceras den 11 mars 2009.

Bokslutskommunikén för 2008/09 publiceras den 11 juni 2009.

Årsredovisning för 2008/09 publiceras i augusti 2009.

Denna rapport har ej granskats av bolagets revisorer.

Insjön 9 september 2008

Klas Balkow  
Verkställande direktör

För mer information kontakta:

Klas Balkow, vd och koncernchef 0247-444 00  
John Womack, informations- och ir-chef 070-678 24 99  
Informationen i denna delårsrapport är sådan som Clas Ohlson ska offentliggöra enligt lagen om värdepappersmarknaden.  
Informationen lämnades för offentliggörande den 9 september 2008 klockan 08.00 (CET).



## Resultaträkning Koncernen

Mkr	3 mån	3 mån	Rullande 12	Senaste	
	080501- 080731	070501- 070731	månader 12 mån 070801- 080731	årsbokslut 12 mån 070501- 080430	12 mån 060501- 070430
Försäljning	1 114,3	1 031,9	4 744,0	4 661,6	4 101,2
Kostnad för sålda varor	-669,6	-624,9	-2 833,4	-2 788,7	-2 474,1
Bruttoresultat	444,7	407,0	1 910,6	1 872,9	1 627,1
Försäljningskostnader	-312,4	-242,5	-1 253,0	-1 183,1	-996,4
Administrationskostnader	-24,7	-22,8	-112,8	-110,9	-100,0
Övriga rörelseintäkter/kostnader	-0,1	0,1	-1,6	-1,4	0,2
Rörelseresultat	107,5	141,8	543,2	577,5	530,9
Finansnetto	1,8	2,5	9,6	10,3	6,9
Resultat efter finansiella poster	109,3	144,3	552,8	587,8	537,8
Skatt	-30,6	-40,4	-156,2	-166,0	-152,0
Periodens vinst	78,7	103,9	396,6	421,8	385,8
Bruttomarginal (%)	39,9	39,4	40,3	40,2	39,7
Rörelsemarginal (%)	9,6	13,7	11,5	12,4	12,9
Rörelsemarginal butiker (%)	9,6	13,8	11,5	12,5	13,2
Rörelsemarginal distanshandel (%)	11,7	12,0	9,4	9,5	5,1
Avkastning på sysselsatt kapital (%)	-	-	37,0	41,0	40,9
Avkastning på eget kapital (%)	-	-	26,6	29,4	29,4
Soliditet (%)	69,2	69,3	69,2	68,4	70,6
Försäljning per kvadratmeter i butik, tkr	-	-	42	44	45
Data per aktie					
Genomsnittligt antal aktier före utspädning	65 391 447	65 600 000	65 547 433	65 600 000	65 600 000
Genomsnittligt antal aktier efter utspädning	65 396 472	65 600 000	65 550 560	65 600 000	65 600 000
Vinst per aktie före utspädning (kr)	1,20	1,58	6,05	6,43	5,88
Vinst per aktie efter utspädning (kr)	1,20	1,58	6,05	6,43	5,88
Eget kapital per aktie före utspädning (kr)	23,24	22,37	23,19	22,86	20,84
Eget kapital per aktie efter utspädning (kr)	23,24	22,37	23,19	22,86	20,84

## Balansräkning Koncernen

Mkr	08-07-31	07-07-31	08-04-30
<b>Tillgångar</b>			
Materiella anläggningstillgångar	904,0	688,6	848,7
Finansiella anläggningstillgångar	3,0	4,8	3,3
Varulager	939,0	853,9	952,6
Kortfristiga fordringar	93,0	52,6	107,1
Likvida medel	257,2	518,8	280,3
Summa tillgångar	2 196,2	2 118,7	2 192,0
<b>Eget kapital och skulder</b>			
Eget kapital	1 519,8	1 467,6	1 499,5
Långfristiga skulder, icke räntebärande	28,1	24,4	26,9
Kortfristiga skulder, icke räntebärande	648,3	626,7	665,6
Summa eget kapital och skulder	2 196,2	2 118,7	2 192,0

## Specifikation resultatförändring

	3 mån 080501- 080731
(Efter finansiella poster i Mkr)	
Resultat från försäljningskanalerna	-21,6
Förbättrad bruttomarginal	5,2
Ökade administrationskostnader	-1,9
Ökade uppbyggnadskostnader nya butiker	-7,2
Kostnader för 90-års jubileum	-6,7
Ökade avskrivningar	-1,9
Försämrat finansnetto	-0,7
Övrigt	-0,2
Summa	-35,0

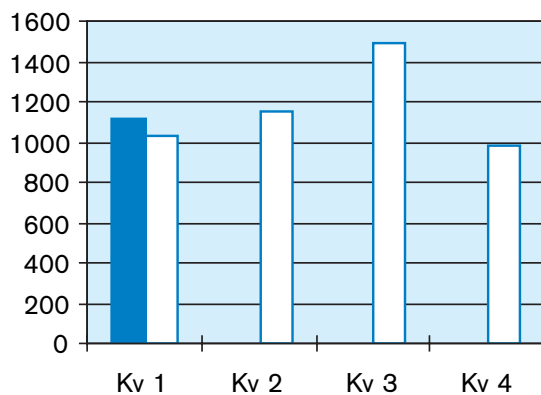
## Förändring av eget kapital

	3 mån 080501- 080731	3 mån 070501- 070731
Mkr		
Ingående eget kapital	1 499,5	1 367,3
Förändring av omräkningsdifferens	0,0	2,8
Aktiverade kassaflödessäkringar, efter skatt	-2,5	-6,4
lanspråktagna kassaflödessäkringar, efter skatt	0,0	0,0
Återköp av egna aktier	-56,7	0,0
Personaloptionsprogram: värde på anställdas tjänstgöring	0,8	0,0
Periodens vinst	78,7	103,9
Utgående eget kapital	1 519,8	1 467,6

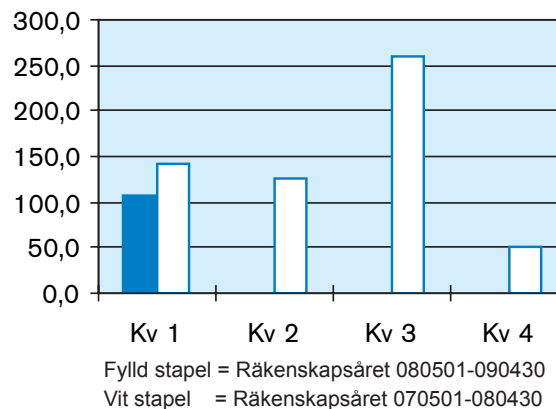
## Resultat per kvartal

	Kv 1	Kv 2	Kv 3	Kv 4	Kv 1	Kv 2	Kv 3	Kv 4	Kv 1
Mkr	06/07	06/07	06/07	06/07	07/08	07/08	07/08	07/08	08/09
Försäljning	878,7	1 020,4	1 331,2	870,9	1 031,9	1 146,1	1 496,2	987,4	1 114,3
Kostnad sålda varor	-540,1	-616,0	-788,7	-529,3	-624,9	-676,8	-875,7	-611,3	-669,6
Övriga rörelsekostnader	-230,5	-293,1	-292,5	-280,1	-265,2	-344,3	-359,6	-326,3	-337,2
Rörelseresultat	108,1	111,3	250,0	61,5	141,8	125,0	260,9	49,8	107,5
Rörelsemarginal	12,3%	10,9%	18,8%	7,1%	13,7%	10,9%	17,4%	5,0%	9,6%

### Försäljning (Mkr)



### Rörelseresultat (Mkr)



Kvartal 1 avser perioden maj-juli, kvartal 2 aug-okt, kvartal 3 nov-jan och kvartal 4 perioden febr-april.

## Resultaträkning Moderbolaget

Mkr	Not	3 mån 080501- 080731	3 mån 070501- 070731	Rullande 12 månader 12 mån 070801- 080731	Senaste årsbokslut 12 mån 070501- 080430
Försäljning		933,8	866,8	4 129,8	4 062,8
Kostnad för sålda varor	1	-635,1	-589,9	-2 796,0	-2 750,8
Bruttoresultat		298,7	276,9	1 333,8	1 312,0
Försäljningskostnader	1	-168,7	-143,5	-690,6	-665,4
Administrationskostnader	1	-21,6	-20,1	-99,1	-97,6
Övriga rörelseintäkter/kostnader		0,0	0,1	0,2	0,3
Rörelseresultat		108,4	113,4	544,3	549,3
Utdelning från koncernföretag		-	165,8	0,0	165,8
Finansnetto		1,3	1,4	5,8	5,9
Resultat efter finansiella poster		109,7	280,6	550,1	721,0
Bokslutsdispositioner		-	-	-16,0	-16,0
Resultat före skatt		109,7	280,6	534,1	705,0
Inkomstskatt		-30,8	-32,2	-151,0	-152,4
Periodens vinst		78,9	248,4	383,1	552,6

## Balansräkning Moderbolaget

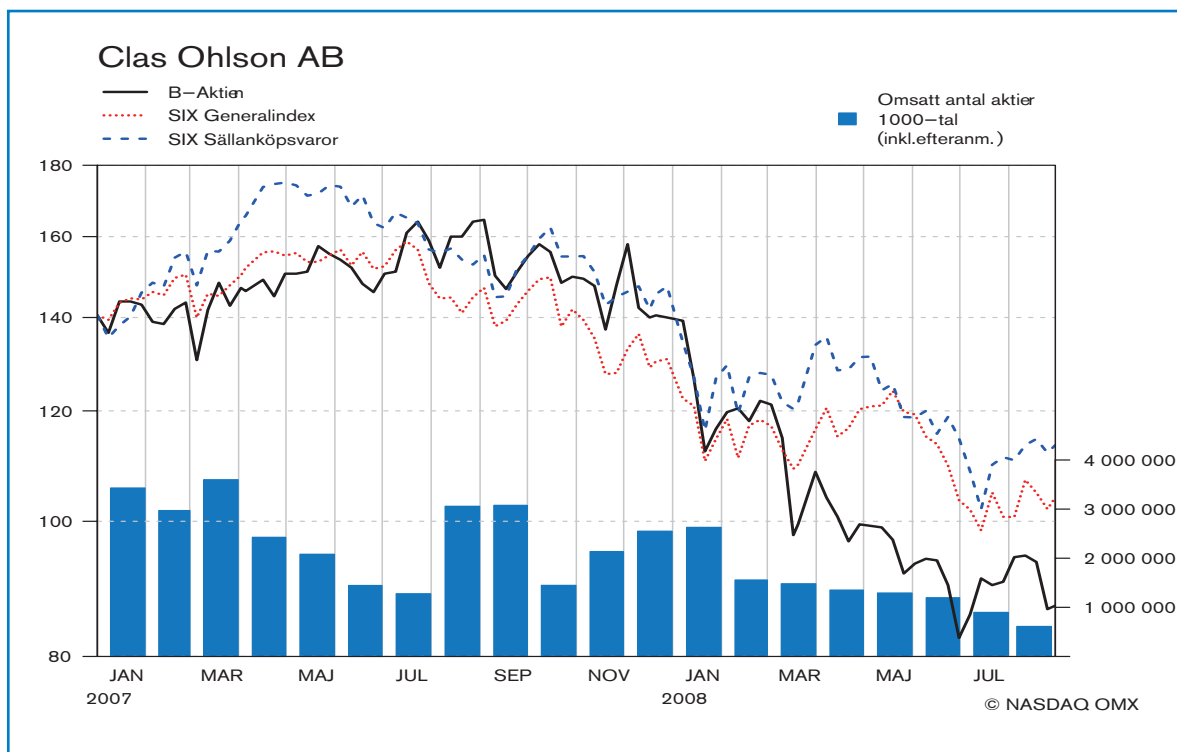
Mkr	08-07-31	07-07-31	08-04-30
<b>Tillgångar</b>			
Materiella anläggningstillgångar	745,8	575,8	704,7
Finansiella anläggningstillgångar	36,4	30,6	34,5
Varulager	704,1	677,8	703,9
Kortfristiga fordringar	395,6	207,9	317,4
Likvida medel	112,2	366,5	194,8
Summa tillgångar	1 994,1	1 858,6	1 955,3
<b>Eget kapital och skulder</b>			
Eget kapital	1 301,6	1 269,6	1 278,6
Obeskattade reserver	152,6	136,5	152,6
Avsättningar	14,8	14,2	11,5
Kortfristiga skulder, icke räntebärande	525,1	438,3	512,6
Summa eget kapital och skulder	1 994,1	1 858,6	1 955,3
Ställda säkerheter	67,0	67,0	67,0
Ansvarsförbindelser	90,4	81,9	90,4

### Not 1 Avskrivningar

För det första kvartalet har avskrivningarna uppgått till 15,2 Mkr (14,8 Mkr).

## Koncernens kassaflöde

	3 mån 080501- 080731	3 mån 070501- 070731	12 mån 070501- 080430
Mkr			
Rörelseresultat	107,6	141,8	577,5
Justering för poster som inte ingår i kassaflödet	26,2	20,0	86,0
Erhållna räntor	1,3	0,4	9,2
Erlagda räntor	0,0	0,0	-0,6
Betald skatt	-34,1	-20,8	-150,3
<b>Kassaflöde från den löpande verksamheten före förändringar av rörelsekapital</b>	<b>101,0</b>	<b>141,4</b>	<b>521,8</b>
Förändring av rörelsekapital	3,5	57,9	-41,8
<b>Kassaflöde från den löpande verksamheten</b>	<b>104,5</b>	<b>199,3</b>	<b>480,0</b>
Investeringar i materiella anläggningstillgångar	-71,4	-27,9	-251,6
Försäljning av inventarier	0,0	0,4	1,0
Förvärv av långfristiga fordringar	0,0	0,0	0,0
<b>Kassaflöde från investeringsverksamheten</b>	<b>-71,4</b>	<b>-27,5</b>	<b>-250,6</b>
Återköp av egna aktier	-56,7	0,0	0,0
Utdelning till aktieägare	-	-	-295,2
<b>Kassaflöde från finansieringsverksamheten</b>	<b>-56,7</b>	<b>0,0</b>	<b>-295,2</b>
<b>Periodens kassaflöde</b>	<b>-23,6</b>	<b>171,8</b>	<b>-65,8</b>
Likvida medel vid periodens början	280,3	347,9	347,9
Kursdifferens i likvida medel	0,5	-0,9	-1,8
Likvida medel vid periodens slut	257,2	518,8	280,3



# CLAS OHLSON

## Allt för en enklare vardag

Clas Ohlson AB (publ), 793 85 INSJÖN

Telefon 0247-444 00 • Telefax 0247-444 25

E-post: [order@clasohlson.se](mailto:order@clasohlson.se) • Internet: [www.clasohlson.com](http://www.clasohlson.com)

Org. nr: 556035-8672