

BOKSLUTSKOMMUNIKÉ

2007-05-01 - 2008-04-30



Fotot är ett bildmontage

- Kvartal 4**
- * Försäljningen uppgick till 987 Mkr (871 Mkr), +13%
 - * Rörelseresultatet uppgick till 50 Mkr (61 Mkr), -19%
 - * Vinst efter skatt uppgick till 37 Mkr (44 Mkr), -15%
 - * Vinst per aktie uppgick till 0,57 kr (0,67 kr), -15%
 - * Beslut om nya ersättningsprinciper för ledande befattningshavare inklusive ett långsiktigt aktierelaterat incitamentsprogram vid extra stämma i april
 - * I juni, efter rapportperiodens slut, har Clas Ohlson träffat en överenskommelse gällande en butik i London, Storbritannien
- 12 månader**
- * Försäljningen uppgick till 4 662 Mkr (4 101 Mkr), +14%
 - * Rörelseresultatet uppgick till 578 Mkr (531 Mkr), +9%
 - * Vinst efter skatt uppgick till 422 Mkr (386 Mkr), +9%
 - * Vinst per aktie uppgick till 6,43 kr (5,88 kr), +9%
 - * Utdelningen föreslås vara 5,00 kr per aktie (4,50 kr), +11%
 - * Etablering av 15 nya butiker

"Såväl tillväxt som resultat under fjärde kvartalet har påverkats av en avmattning inom detaljhandeln i Sverige. Det lägre resultatet beror också på redovisningseffekter av engångskaraktär samt på ökade inköpskostnader i Asien. Kvartalets kassaflöde förbättrades som ett resultat av en effektiv lagerstyrning", säger Klas Balkow, vd och koncernchef för Clas Ohlson.

"Vi har nu gjort en överenskommelse om vårt första butiksläge i London, Storbritannien med planerad butiksöppning under tredje kvartalet 2008/09. Detta blir en viktig milstolpe i vår utveckling mot att bli ett europeiskt detaljhandelsföretag. Vi ska fortsätta att ta marknadsandelar på samtliga marknader men kommer parallellt att arbeta med effektiviseringar för att anpassa oss till nya marknadsförutsättningar", tillägger Klas Balkow.

Verksamheten

Verksamheten utgörs av försäljning av produkter för hus och hem, teknik och hobby via egna butiker och distanshandel. Verksamheten bedrivs i Sverige, Norge och Finland. Antalet butiker var vid periodens utgång 86 varav 45 i Sverige, 29 i Norge och 12 i Finland.

Under det fjärde kvartalet har fyra nya butiker öppnats, tre i Sverige och en i Norge. Under verksamhetsåret har 15 nya butiker öppnats, varav sju i Sverige, fem i Norge och tre i Finland. Därutöver har en butik i Helsingfors flyttats till nya lokaler (1 april).

Försäljning och resultat

Det fjärde kvartalet (februari-april 2008)

Försäljningen under det fjärde kvartalet uppgick till 987,4 Mkr jämfört med 870,9 Mkr motsvarande period föregående år, en ökning med 13 procent.

Clas Ohlson fortsätter att växa och ta marknadsandelar. Utvecklingen i Norge har varit fortsatt stark. I Finland fortsätter Clas Ohlson att växa samtidigt som försäljningen per kvadratmeter fortfarande är lägre än i motsvarande butiker i Sverige och Norge. Den svenska verksamheten har påverkats av en avmattning i detaljhandeln. I Sverige ökar konkurrensen genom fler butiker och köpcentra samtidigt som Clas Ohlsons successivt ökade marknadstäckning innebär en viss internkonkurrens. Som en följd av detta var försäljningen i jämförbara butiker lägre jämfört med motsvarande period föregående år.

Försäljningen fördelar sig enligt följande:

Försäljningskanaler	Procentuell		
	2007/08	2006/07	förändring
Butiker	962,1	847,8	+13
Distanshandel	25,3	23,1	+10
	987,4	870,9	+13
<u>Land</u>			
Sverige	534,9	494,7	+ 8
Norge	374,6	312,6	+20
Finland	77,9	63,6	+22
	987,4	870,9	+13

Av butikernas försäljningsökning på 13 procent fördelar sig:

Jämförbara butiker i lokal valuta	- 1 procent
Nya butiker	+12 procent
Valutaeffekter	+ 2 procent
Summa	+13 procent

Bruttomarginalen under det fjärde kvartalet uppgick till 38,1 procent jämfört med 39,2 procent föregående år. Marginalen har påverkats positivt av valutaeffekter samtidigt som ett antal faktorer påverkat marginalen negativt. Försämringen beror främst på redovisningsposter av engångskaraktär (1,2 procentenheter jämfört med motsvarande period föregående år, avseende värdering av internvinst i lager och semesterlöneskuld) samt högre inköpskostnader från Asien.

Försäljningskostnadernas andel ökade med 1,0 procentenheter till 30,3 procent (29,3 procent). Ökningen beror främst på att försäljningen i jämförbara butiker minskat. Vidare hänförs ökningen till bl.a. flyttkostnader för en butik i Finland samt på ökade personal- och hyreskostnader. Uppstartskostnaderna för nya butiker uppgick till 13,8 Mkr (15,3 Mkr). Under kvartalet öppnade fyra nya butiker (föregående år öppnades fem butiker under kvartalet).

Rörelseresultatet uppgick under det fjärde kvartalet till 49,8 Mkr, en minskning med 19 procent (föregående år 61,5 Mkr). Rörelseresultatet var 47,9 Mkr (60,7 Mkr) för

butikerna och 1,9 Mkr (0,8 Mkr) för distanshandel. Det minskade resultatet beror på lägre bruttomarginal i kombination med att försäljningen i jämförbara butiker minskat. Vidare har nya mindre butiker en lägre lönsamhet än befintliga. Därutöver kommer uppstartskostnader för etablering av verksamhet i Storbritannien och Kina.

Rörelsemarginalen uppgick till 5,0 procent (7,1 procent). Marginalen var 5,0 procent (7,2 procent) för butikerna och 7,5 procent (3,5 procent) för distanshandel.

Resultatet efter finansiella poster uppgick till 53,6 Mkr, en minskning med 15 procent jämfört med motsvarande period föregående år (63,1 Mkr).

Periodens avskrivningar uppgick till 21,7 Mkr jämfört med 20,0 Mkr motsvarande period föregående år.

Kurserna på de viktigaste valutorna var i genomsnitt 1,17 för norska kronan och 6,10 för USA-dollar jämfört med 1,14 respektive 6,90 föregående år. Valutasäkringar har gjorts i USD, HKD och NOK. Dessa påverkade resultatet med -11,0 Mkr jämfört med om vi enbart handlat mot dagskurser (föregående år -1,8 Mkr). Bolagets policy är att säkra hälften av det förväntade flödet under en katalogperiod. Vid bokslutstillfället fanns inga utestående valutaterminskontrakt, vilket är oförändrat mot föregående år.

Verksamhetsåret 2007/08 (maj-april)

Försäljningen uppgick till 4 661,6 Mkr, en ökning med 14 procent jämfört med motsvarande period föregående år (4 101,2 Mkr).

Försäljningen fördelar sig enligt följande:

Försäljningskanaler	Procentuell		
	2007/08	2006/07	förändring
Butiker	4 540,6	3 985,7	+14
Distanshandel	121,0	115,5	+ 5
	4 661,6	4 101,2	+14
<u>Land</u>			
Sverige	2 585,9	2 345,4	+10
Norge	1 716,8	1 458,2	+18
Finland	358,9	297,6	+21
	4 661,6	4 101,2	+14

Av butikernas försäljningsökning på 14 procent fördelar sig:

Jämförbara butiker i lokal valuta	0 procent
Nya butiker	+12 procent
Valutaeffekter	+ 2 procent
Summa	+14 procent

Den genomsnittliga prishöjningen uppgick under verksamhetsåret till 2 procent.

Bruttomarginalen uppgick till 40,2 procent jämfört med 39,7 procent föregående år. Förbättringen beror främst på förändrade valutakurser och effektivare logistik. Marginalen har påverkats negativt av bland annat redovisningsposter av engångskaraktär (0,2 procentenheter jämfört med motsvarande period föregående år, avseende värdering av internvinst i lager och semesterlöneskuld) samt högre inköpskostnader från Asien.

Försäljningskostnadernas andel ökade med 1,1 procentenheter till 25,4 procent (24,3 procent). Ökningen beror till stor del på att försäljningen i jämförbara butiker varit oförändrad. Vidare är försäljningskostnadernas andel i nya butiker högre. Uppstartskostnaderna för nya butiker uppgick till 50,9 Mkr (38,5 Mkr). Under verksamhetsåret öppnade 15 nya butiker (föregående år 12) och en butik flyttades.

Rörelseresultatet uppgick till 577,5 Mkr, en ökning med 9 procent jämfört med föregående år (530,9 Mkr). Resultatökningen beror på ökad försäljning i kombination med en förbättrad bruttomarginal. Rörelseresultatet var 566,0 Mkr (525,0 Mkr) för butikerna och 11,5 Mkr (5,9 Mkr) för distanshandel. Resultatet har belastats av kostnader för etablering av verksamhet i Storbritannien och Kina.

Rörelsemarginalen uppgick till 12,4 procent (12,9 procent). Rörelsemarginalen var 12,5 procent (13,2 procent) för butikerna och 9,5 procent (5,1 procent) för distanshandel.

Resultatet efter finansiella poster uppgick under verksamhetsåret till 587,8 Mkr, en ökning med 9 procent jämfört med föregående år (537,8 Mkr).

Årets avskrivningar uppgick till 83,7 Mkr jämfört med 75,0 Mkr föregående år.

Ersättningar fram till pensioneringen i september 2008 för tidigare VD Gert Karnberger, totalt 10,9 Mkr, har i sin helhet reserverats och kostnadsförts bland administrationskostnader. Kostnaden är av engångskaraktär. I föregående år ingick en engångskostnad avseende pension med 9,4 Mkr (Björn Haid).

Kurserna på de viktigaste valutorna var i genomsnitt 1,17 för norska kronan och 6,50 för USA-dollar jämfört med 1,13 respektive 7,20 föregående år.

Valutasäkringar har gjorts i USD, HKD och NOK. Dessa påverkade resultatet negativt med 28,2 Mkr jämfört med om vi enbart handlat mot dagskurser (föregående år +10,2 Mkr). Bolagets policy är att säkra hälften av det förväntade flödet under en katalogperiod. Den nuvarande katalogperioden är augusti 2007 – augusti 2008. Från och med verksamhetsåret 2008/09 kommer Clas Ohlson att ge ut två kataloger per år. Vid bokslutstillfället fanns inga utestående valutaterminskontrakt, vilket är oförändrat mot föregående år.

Investeringar

Under verksamhetsåret har investeringar gjorts med 251,6 Mkr (126,3 Mkr). Av dessa avser 67,5 Mkr (49,2 Mkr) investeringar i nya och kommande butiker. Vidare avser 143,3 Mkr (35,0 Mkr) investering i utbyggnaden av distributionscentralen i Insjön. Övriga investeringar är i huvudsak ersättningsinvesteringar.

Finansiering och likviditet

Kassaflödet från den löpande verksamheten uppgick under det fjärde kvartalet till -5,2 Mkr (-51,6 Mkr). Det förbättrade kassaflödet beror på en effektiv lagerstyrning. Efter avdrag för investeringar var kassaflödet -83,7 Mkr (-70,3 Mkr).

Kassaflödet från den löpande verksamheten var under verksamhetsåret positivt med 480,0 Mkr (405,1 Mkr). Efter avdrag för investeringar var kassaflödet 229,4 Mkr (280,0 Mkr).

Varulagret har under verksamhetsåret ökat med 125,9 Mkr till 952,6 Mkr (+15 procent). Av detta avser 80,6 Mkr varulager i de 15 nya butiker som öppnats under verksamhetsåret.

Likvida medel uppgick till 280,3 Mkr (347,9 Mkr). Räntebärande skulder saknas. Soliditeten uppgick till 68,4 procent (70,6 procent).

Antal aktier

Antalet aktier är 65 600 000 st vilket är oförändrat mot föregående år.

Anställda

Antalet anställda i koncernen var i genomsnitt 1 801 (1 647) varav 731 (659) kvinnor. Fördelning per land är 1 264 (1 131) i Sverige, 385 (370) i Norge och 152 i Finland (146).

Moderbolaget

Moderbolagets omsättning uppgick till 4 062,8 Mkr (3 424,7 Mkr) och resultatet efter finansiella poster uppgick till 721,0 Mkr (491,0 Mkr). Resultatet har påverkats positivt av ökad utdelning från dotterföretag och ändrade internpriser.

Likviditeten har varit god. Årets investeringar har uppgått till 197,4 Mkr (99,1 Mkr). Ansvarsförbindelser för moderbolaget uppgick till 165,1 Mkr (158,0 Mkr).

Extra bolagsstämma

En extra bolagsstämma hölls den 10 april 2008 i Stockholm. Stämman beslutade om nya principer för ersättning till ledande befattningshavare, inklusive ett långsiktigt aktie relaterat incitamentsprogram. För att säkra företagets åtagande, fattade stämman också beslut om att ge styrelsen bemyndigande att fatta beslut om återköp av upp till 800 000 aktier fram till årsstämma 2009. Incitamentsprogrammet implementerades i maj och samtliga inbjudna deltagare i programmet har valt att uppfylla kravet att göra en initial egen investering i Clas Ohlson aktier motsvarande ett belopp om mellan 5 och 10 procent av sin bruttolön.

Händelser efter periodens slut

Försäljningen under maj uppgick till 330,4 Mkr mot 313,0 Mkr föregående år, en ökning med 6 procent. Jämfört med samma månad föregående år har 15 butiker tillkommit. Försäljningen fördelar sig enligt följande:

	2008	2007	Procentuell förändring
Försäljningskanaler			
Butiker	322,4	305,0	+6
Distanshandel	8,0	8,0	0
	<u>330,4</u>	<u>313,0</u>	+6
Länder			
Sverige	185,9	186,4	0
Norge	118,1	104,6	+13
Finland	26,4	22,0	+20
	<u>330,4</u>	<u>313,0</u>	+6

Första butiken i Storbritannien

Clas Ohlson har gjort en överenskommelse (agreement for lease) gällande villkoren för sitt första butikscontrakt i Storbritannien. Den nya butiken kommer att ligga i köpcentret the Whitgift Croydon i sydöstra London och kommer att ha en butiksyta på 1 900 kvadratmeter. Upptagningsområdet för butiken är ca 512 000 invånare. Köpcentret har totalt 140 butiker, 7 000 parkeringsplatser och 25 miljoner besökare per år. Den nya Clas Ohlson butiken beräknas öppna under tredje kvartalet 2008/09.

Ny chef för Affärsområde Sverige

Peter Jelkeby, operativ chef, har utsetts till tf chef för Affärsområde Sverige. Mikael Palmberg, som varit affärsområdeschef sedan 2005, lämnade företaget i slutet av maj 2008. Rekrytering av ny affärsområdeschef har inletts och beräknas slutföras under första kvartalet.

Utnyttjande av bemyndigande att återköpa aktier

Styrelsen har fattat beslut om att utnyttja stämmans bemyndigande att återköpa aktier för att säkra företagets åtagande i samband med införandet av ett aktierelaterat incitamentsprogram, LTI 2008. Clas Ohlson kommer att göra återköp om maximalt 645 000 aktier fram till årsstämman 2009. Förvärv kommer att ske på Nasdaq OMX Nordic Exchange Stockholm till ett pris inom det vid var tid registrerade kursintervallet.

Personalkonferens – 90-års jubileum

I samband med att företaget firade sitt 90 års jubileum, bjöd företaget in all personal till Insjön i Dalarna. Detta är en traditionsenlig aktivitet som genomförts vart femte år sedan starten 1918. Aktiviteten var ett tillfälle för alla medarbetare att ta del av de mål, strategier och planer som företaget lagt fast under verksamhetsåret. Vid konferensen deltog drygt 2 100 personer och kostnaden, som uppgick till cirka 6 Mkr, belastar det första kvartalet 2008/09.

Framtidsutsikter

Clas Ohlsons styrelse och ledning har under verksamhetsåret 2007/08 gjort en översyn av den strategiska inriktningen. Slutsatsen av arbetet är att det finns en betydande potential att fortsätta att växa på befintliga och nya marknader och att utveckla bolaget till ett europeiskt detaljhandelsföretag. Marknadsundersökningar visar att konsumenter efterfrågar en kedja som Clas Ohlson och att företaget har en unik position i denna nisch. Clas Ohlsons koncept bedöms vara konkurrenskraftigt och särskiljande på europeisk basis, vilket möjliggör expansion till ett antal nya marknader.

För att ta vara på den affärspotential som föreligger vill styrelse och ledning öka aktivitetsnivån i koncernen ytterligare inom ett antal områden. Genom att förstärka och utveckla såväl organisation som varumärke och marknads-koncept, lagrings- och distributionskapacitet samt processer ska Clas Ohlson skapa förutsättningar för att långsiktigt upprätthålla stark konkurrenskraft med hög tillväxt och goda vinstmarginaler. Därutöver ska företaget anpassa sortimentet för att möjliggöra en snabbare internationell expansion.

Under verksamhetsåret har Clas Ohlson påbörjat etableringen av ett inköpskontor i Shanghai, Kina vars verksamhet kommer att utökas successivt under de kommande åren. Satsningen görs för att ytterligare stärka bolagets konkurrenskraft i den fortsatta expansionen. För att möjliggöra ett närmare samarbete med leverantörer och förbättra möjligheterna att påverka leverantörernas arbetsmiljöarbete, kommer antalet leverantörer att minska. Utöver detta etablerar vi successivt en egen CSR-organisation i Kina. Målet är att rekrytera 5-10 CSR-revisorer som, tillsammans med Clas Ohlsons inköpare, ska kontrollera och stödja våra leverantörer i sin vidareutveckling av arbetsvillkor, arbetsmiljö och miljöpåverkan. Per den 1 juni 2008 hade fyra CSR-revisorer rekryterats.

Clas Ohlson gör en investering i distributionscentralen i Insjön om totalt 615 Mkr i två faser. Den första fasen innebär en utbyggd utleverans- och hanteringsanläggning som beräknas vara i drift våren 2009. Nästa fas, som nu planeras, avser ett utökat höglager i Insjön för att kunna öka lagringskapacitet och effektivitet. Efter denna investering kommer lager- och distributionscentralen i Insjön att vara fullt utbyggd med en kapacitet att distribuera och lagringsvara för minst 150 butiker med hög effektivitet.

Långsiktiga finansiella mål

Målet för långsiktig försäljningstillväxt är 15 procent och mäts som genomsnittlig årlig ökning i försäljningen under fem år. Målet för lönsamheten är en rörelsemarginal om lägst 10 procent.

För verksamhetsåret 2008/09 planeras 20-25 nya butiker inklusive 2-4 i Storbritannien. Hittills är 16 nya butiker kontrakterade, varav tre i Sverige, nio i Norge, fyra i Finland. Därutöver har en överenskommelse träffats i juni gällande etablering av en butik i Storbritannien.

Risker och osäkerhetsfaktorer

Det finns ett flertal faktorer som kan påverka bolagets resultat och verksamhet. De flesta hanteras genom interna rutiner, medan vissa i högre utsträckning styrs av yttre omständigheter. I bolaget pågår ett fortlöpande arbete med dessa frågor.

Clas Ohlsons verksamhet är utsatt för risker av såväl finansiell karaktär som rörelsekaraktär. Risker av finansiell karaktär utgörs främst av valutaexponering medan risker av rörelsekaraktär utgörs av sortiment, konkurrens, konjunktur, julhandel samt etableringen i Storbritannien. När det gäller beskrivning och kvantifiering av de finansiella riskerna beskrivs dessa i årsredovisningen för 2006/07 i not 2 samt på sidan 37. Risker av rörelsekaraktär beskrivs på sidan 36. Utöver de risker som beskrivs i årsredovisningen bedöms inte några väsentliga risker ha tillkommit.

Redovisningsprinciper

Clas Ohlson tillämpar International Financial Reporting Standards (IFRS) som antagits av EU. Denna delårsrapport har upprättats i enlighet med årsredovisningslagen, IAS 34 Delårsrapportering och RR 31 Delårsrapportering för koncerner. De nya eller reviderade IFRS standarder eller IFRIC tolkningar som trätt i kraft sedan 1 januari 2007 har inte haft någon nämnvärd effekt på koncernens resultat- eller balansräkningar. Redovisningsprinciper enligt IFRS beskrivs i årsredovisningen för räkenskapsåret 2006/07, sidan 51-53.

Moderbolagets redovisning är upprättad enligt den svenska årsredovisningslagen (ÅRL) och Redovisningsrådets rekommendation 32:06. Samma redovisningsprinciper som för koncernen tillämpas utom i de fall som anges under avsnittet "Moderbolagets redovisningsprinciper" i årsredovisningen för 2006/07, sidan 53.

Beträffande segmentsredovisning utgörs verksamheten till fullo av försäljning av produkter för hus, hem, teknik och hobby varför det räknas som primärt segment.

Utdelning

Styrelsen föreslår årsstämman att utdelningen för 2007/08 blir 5,00 kr per aktie (föregående år 4,50 kr). Den föreslagna utdelningen uppgår totalt till 328,0 Mkr (295,2 Mkr) vilket utgör 78 procent av verksamhetsårets resultat.

Finansiell information och årsstämma

Aktuell finansiell information finns tillgänglig vid Clas Ohlson AB:s huvudkontor i Insjön, telefon 0247-444 00, fax 0247-444 25 samt på bolagets hemsida www.clasohlson.se.

Clas Ohlsons årsredovisning för verksamhetsåret 2007/08 publiceras på företagets hemsida och distribueras till aktieägarna i mitten av augusti 2008.

Delårsrapport för första kvartalet 2008/09 publiceras den 9 september 2008.

Årsstämman kommer att hållas lördagen den 13 september 2008 i Insjön. Kallelse till årsstämman beräknas ske andra veckan i augusti. Information om valberedning och anmälan till årsstämman finns på Clas Ohlsons hemsida med adressen www.clasohlson.se under finansiell information – koncernen.

Insjön 12 juni 2008

Klas Balkow
Verkställande direktör

Resultaträkning Koncernen

Mkr	3 mån 080201- 080430	3 mån 070201- 070430	12 mån 070501- 080430	12 mån 060501- 070430	12 mån 050501- 060430
Försäljning	987,4	870,9	4 661,6	4 101,2	3 567,6
Kostnad för sålda varor	-611,3	-529,3	-2 788,7	-2 474,1	-2 144,5
Bruttoresultat	376,1	341,6	1 872,9	1 627,1	1 423,1
Försäljningskostnader	-298,8	-255,5	-1 183,1	-996,4	-855,6
Administrationskostnader	-26,0	-24,7	-110,9	-100,0	-80,6
Övriga rörelseintäkter/kostnader	-1,5	0,1	-1,4	0,2	-2,4
Rörelseresultat	49,8	61,5	577,5	530,9	484,5
Finansnetto	3,8	1,6	10,3	6,9	6,5
Resultat efter finansiella poster	53,6	63,1	587,8	537,8	491,0
Skatt	-16,5	-19,1	-166,0	-152,0	-138,9
Periodens vinst	37,1	44,0	421,8	385,8	352,1
Bruttomarginal (%)	38,1	39,2	40,2	39,7	39,9
Rörelsemarginal (%)	5,0	7,1	12,4	12,9	13,6
Rörelsemarginal butiker (%)	5,0	7,2	12,5	13,2	13,8
Rörelsemarginal distanshandel (%)	7,5	3,5	9,5	5,1	8,6
Avkastning på sysselsatt kapital (%)	-	-	41,0	40,9	42,4
Avkastning på eget kapital (%)	-	-	29,4	29,4	30,4
Soliditet (%)	68,4	70,6	68,4	70,6	70,4
Försäljning per kvadratmeter i butik, tkr	-	-	44	45	48
Data per aktie:					
Antal aktier vid periodens slut	65,6 milj	65,6 milj	65,6 milj	65,6 milj	65,6 milj
Vinst per aktie (kr)	0,57	0,67	6,43	5,88	5,37
Bruttokassaflöde per aktie (kr)	0,90	0,98	7,71	7,02	6,32
Eget kapital per aktie (kr)	22,86	20,84	22,86	20,84	19,16
Börskurs 30 april (kr)	-	-	98,25	150,50	149
Utdelning per aktie (kr)	-	-	5,00*	4,50	4,00
P/e-tal, ggr	-	-	15	26	28
Kurs/bruttokassaflöde, ggr	-	-	13	21	24
Kurs/eget kapital	-	-	430%	722%	778%
Direktavkastning	-	-	5,1%	3,0%	2,7%
Utdelningsandel	-	-	78%	77%	74%

*föreslagen utdelning

Balansräkning Koncernen

Mkr	08-04-30	07-04-30	06-04-30
Tillgångar			
Materiella anläggningstillgångar	848,7	678,7	637,2
Finansiella anläggningstillgångar	3,3	4,8	5,4
Varulager	952,6	826,7	749,0
Kortfristiga fordringar	107,1	79,6	55,3
Likvida medel	280,3	347,9	338,4
Summa tillgångar	2 192,0	1 937,7	1 785,3
Eget kapital och skulder			
Eget kapital	1 499,5	1 367,3	1 256,9
Långfristiga skulder, icke räntebärande	26,9	23,9	22,8
Kortfristiga skulder, icke räntebärande	665,6	546,5	505,6
Summa eget kapital och skulder	2 192,0	1 937,7	1 785,3

Specifikation resultatförändring

	3 mån 080201- 080430	12 mån 070501- 080430
(Efter finansiella poster i Mkr)		
Resultat av ökad försäljning	3,1	56,7
Förändrad bruttomarginal	-11,7	23,5
Förändrade administrationskostnader	-1,3	-9,4
Skillnad kostnader avtalspensionering	0,0	-1,5
Förändrade uppbyggnadskostnader nya butiker	1,5	-12,4
Ökade avskrivningar	-1,7	-8,7
Förbättrat finansnetto	2,2	3,4
Övrigt	-1,6	-1,6
Summa	-9,5	50,0

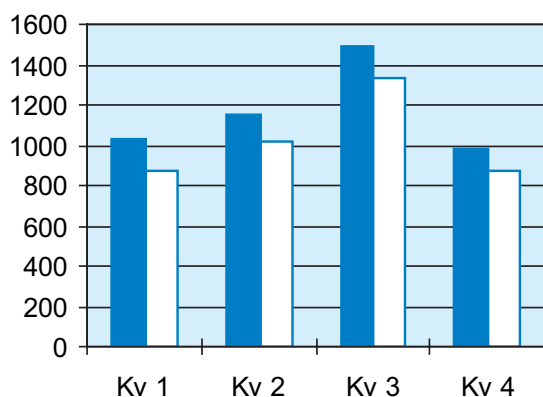
Förändring av eget kapital

	12 mån 070501- 080430	12 mån 060501- 070430
Mkr		
Ingående eget kapital	1 367,3	1 256,9
Utdelning till aktieägare	-295,2	-262,4
Kassaflödessäkringar redovisade i eget kapital, efter skatt	-26,8	9,1
Kassaflödessäkringar redovisade mot resultaträkningen, efter skatt	21,2	-7,5
Kassaflödessäkringar inkluderade i varulager	5,6	-1,6
Förändring av omräkningsdifferens	5,6	-13,0
Årets resultat	421,8	385,8
Utgående eget kapital	1 499,5	1 367,3

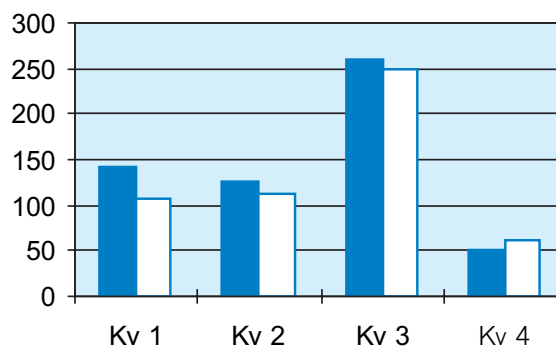
Resultat per kvartal

	Kv 4 05/06	Kv 1 06/07	Kv 2 06/07	Kv 3 06/07	Kv 4 06/07	Kv 1 07/08	Kv 2 07/08	Kv 3 07/08	Kv 4 07/08
Försäljning	763,0	878,7	1 020,4	1 331,2	870,9	1 031,9	1 146,1	1 496,2	987,4
Kostnad sålda varor	-465,9	-540,1	-616,0	-788,7	-529,3	-624,9	-676,8	-875,7	-611,3
Övriga rörelsekostnader	-252,0	-230,5	-293,1	-292,5	-280,1	-265,2	-344,3	-359,6	-326,3
Rörelseresultat	45,1	108,1	111,3	250,0	61,5	141,8	125,0	260,9	49,8
Rörelsemarginal	5,9%	12,3%	10,9%	18,8%	7,1%	13,7%	10,9%	17,4%	5,0%

Försäljning (Mkr)



Rörelseresultat (Mkr)



Fylld stapel = Räkenskapsåret 070501-080430
Vit stapel = Räkenskapsåret 060501-070430

Kvartal 1 avser perioden maj-juli, kvartal 2 aug-okt, kvartal 3 nov-jan och kvartal 4 perioden febr-april.

Årsstämma

Årsstämma hålls lördagen den 13 september 2008 i Insjön. Kallelse till årsstämma beräknas ske andra veckan i augusti och sänds till samtliga aktieägare.

Kommande informationstillfällen

Årsredovisningen kommer att finnas tillgänglig i mitten av augusti på Clas Ohlsons huvudkontor i Insjön, telefon 0247-444 00, fax 0247-444 25. Årsredovisningar och annan aktuell finansiell information finns tillgänglig på vår hemsida med adressen www.clasohlson.se.

Delårsrapporten för det första kvartalet 2008/09 kommer att publiceras den 9 september 2008. Delårsrapporten för det andra kvartalet 2008/09 kommer att publiceras den 5 december 2008. Delårsrapporten för det tredje kvartalet 2008/09 kommer att publiceras den 11 mars 2009. Bokslutskommunikén för verksamhetsåret 2008/09 kommer att publiceras 11 juni 2009.

Resultaträkning Moderbolaget

Mkr	Not	3 mån 080201- 080430	3 mån 070201- 070430	12 mån 070501- 080430	12 mån 060501- 070430
Försäljning		844,4	745,2	4 062,8	3 424,7
Kostnad för sålda varor	1	-587,1	-508,0	-2 750,8	-2 450,3
Bruttoresultat		257,3	237,2	1 312,0	974,4
Försäljningskostnader	1	-165,5	-147,1	-665,4	-561,5
Administrationskostnader	1	-23,0	-21,9	-97,6	-84,9
Övriga rörelseintäkter/kostnader		0,2	0,0	0,3	0,3
Rörelseresultat		69,0	68,2	549,3	328,3
Utdelning från koncernföretag		-	-	165,8	159,4
Finansnetto		2,8	1,6	5,9	3,3
Resultat efter finansiella poster		71,8	69,8	721,0	491,0
Bokslutsdispositioner		-16,0	-26,9	-16,0	-26,9
Resultat före skatt		55,8	42,9	705,0	464,1
Inkomstskatt		-17,0	-13,3	-152,4	-86,7
Årets vinst		38,8	29,6	552,6	377,4

Balansräkning Moderbolaget

Mkr	080430	070430
Tillgångar		
Materiella anläggningstillgångar	704,7	567,8
Finansiella anläggningstillgångar	34,5	30,5
Varulager	703,9	636,1
Kortfristiga fordringar	317,4	103,1
Likvida medel	194,8	200,4
Summa tillgångar	1 955,3	1 537,9
Eget kapital och skulder		
Eget kapital	1 278,6	1 021,1
Obeskattade reserver	152,6	136,6
Avsättningar	11,5	10,6
Kortfristiga skulder, icke räntebärande	512,6	369,6
Summa eget kapital och skulder	1 955,3	1 537,9
Ställda säkerheter	67,0	67,0
Ansvarsförbindelser	165,1	158,0

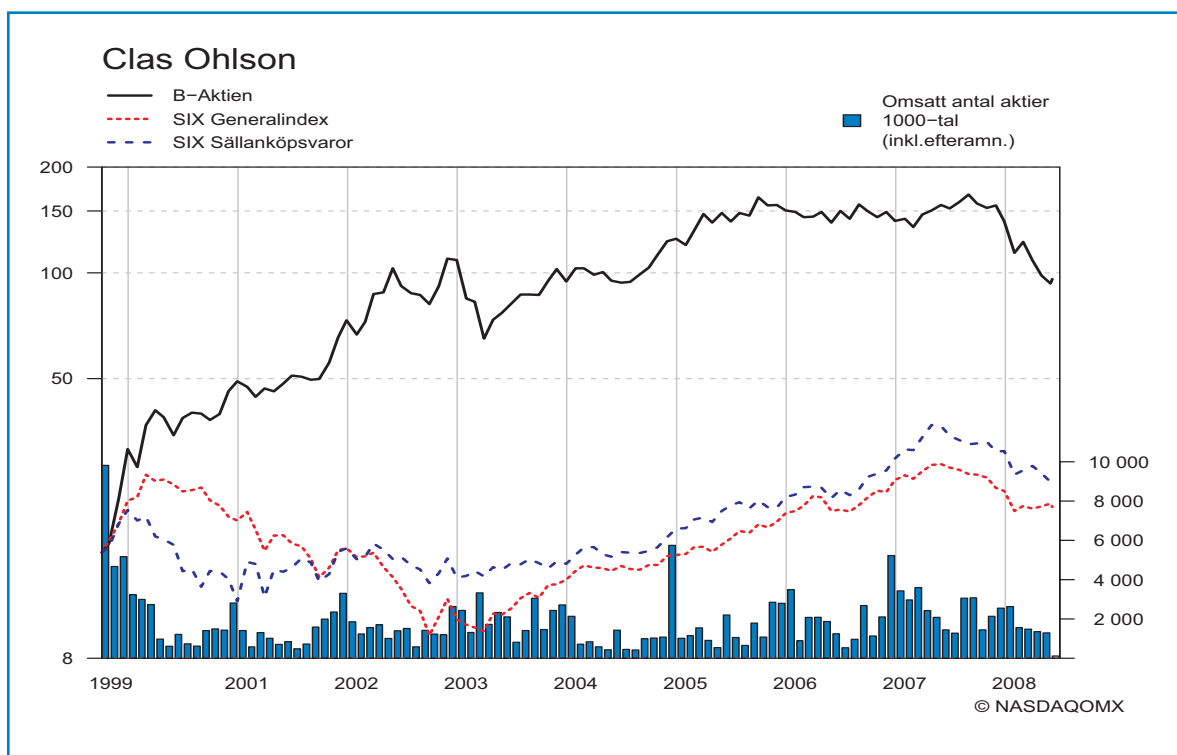
Not 1 Avskrivningar

För räkenskapsårets tolv månader har avskrivningarna i moderbolaget uppgått till 59,8 Mkr (54,3 Mkr).

För det fjärde kvartalet har avskrivningarna uppgått till 15,1 Mkr (14,7 Mkr).

Koncernens kassaflöde

	3 mån 080201- 080430	3 mån 070201- 070430	12 mån 070501- 080430	12 mån 060501- 070430
Mkr				
Rörelseresultat	49,8	61,5	577,5	530,9
Justering för poster som inte ingår i kassaflödet	24,0	19,9	86,0	75,2
Erhållna räntor	2,4	0,9	9,2	6,3
Erlagda räntor	0,0	-0,1	-0,6	-0,2
Betald skatt	-76,6	-81,0	-150,3	-143,2
Kassaflöde från den löpande verksamheten före förändringar av rörelsekapital	-0,4	1,2	521,8	469,0
Förändring av rörelsekapital	-4,8	-52,8	-41,8	-63,9
Kassaflöde från den löpande verksamheten	-5,2	-51,6	480,0	405,1
Investeringar i materiella anläggningstillgångar	-78,7	-19,8	-251,6	-126,3
Försäljning av inventarier	0,2	1,1	1,0	1,1
Förvärv av långfristiga fordringar	0,0	0,0	0,0	0,1
Kassaflöde från investeringsverksamheten	-78,5	-18,7	-250,6	-125,1
Utdelning till aktieägare	-	-	-295,2	-262,4
Kassaflöde från finansieringsverksamheten	0,0	0,0	-295,2	-262,4
Periodens kassaflöde	-83,7	-70,3	-65,8	17,6
Likvida medel vid periodens början	364,7	413,3	347,9	338,4
Kursdifferens i likvida medel	-0,7	4,9	-1,8	-8,1
Likvida medel vid periodens slut	280,3	347,9	280,3	347,9



CLAS OHLSON

Allt för en enklare vardag

Clas Ohlson AB (publ), 793 85 INSJÖN

Telefon 0247-444 00 • Telefax 0247-444 25

E-post: order@clasohlson.se • Internet: www.clasohlson.com

Org. nr: 556035-8672