

Delårsrapport 2013-05-01 – 2014-01-31

Tredje kvartalet 2013/14

- Försäljningen ökade med 3 % till 2 238 Mkr (2 169). I lokala valutor var ökningen 7 %
- Rörelseresultatet ökade med 34 % till 330 Mkr (247)
- Vinst efter skatt ökade med 25 % till 254 Mkr (204)
- Vinst per aktie ökade med 25 % till 4,03 kr (3,22)

Första nio månaderna 2013/14

- Försäljningen ökade med 3 % till 5 422 Mkr (5 245). I lokala valutor var ökningen 6 %
- Rörelseresultatet ökade med 22 % till 549 Mkr (450)
- Vinst efter skatt ökade med 20 % till 418 Mkr (349)
- Vinst per aktie ökade med 20 % till 6,61 kr (5,51)
- Kassaflödet från den löpande verksamheten uppgick till 652 Mkr (625)

Händelser efter rapportperiodens slut

- Försäljningen i februari ökade med 6 % till 438 Mkr (413). I lokala valutor var ökningen 8 %
- Styrelsen uppdaterar bolagets långsiktiga försäljningsmål till en årlig försäljningstillväxt i lokal valuta och jämförbara enheter om minst 2 procent. Koncernens långsiktiga lönsamhetsmål om en årlig rörelsemarginal om lägst 10 procent ligger fast.

Kommentar från VD

”Vår fina försäljningstillväxt gav Clas Ohlsons bästa kvartalsresultat någonsin. Detta är ett kvitto på att vi har ett framgångsrikt erbjudande som uppskattas av allt fler lojala kunder. Vi fortsätter att stärka vår marknadsposition på samtliga marknader och totalt sett ökar försäljningen i lokala valutor med 7 procent i kvartalet. Det är särskilt positivt att följa den fina utveckling vi har i Finland och att se att Storbritannien fortsätter gå åt rätt håll.

Vi fortsätter också med Clas Ohlsons offensiva framtidsåtaganden och slår upp portarna till Clas Ohlsons första franchisebutik i Dubai före sommaren. Även förberedelserna för etableringen i Tyskland löper enligt plan och ambitionen är att öppna en första butik på den tyska marknaden under 2015.

Vi har startat fjärde kvartalet på ett bra sätt, med en försäljningsökning i lokala valutor om 8 procent i februari, och står redo för att möta våren med en lång rad nyheter i sortimentet”, säger Klas Balkow, VD och koncernchef, Clas Ohlson AB.

	3 mån 131101- 140131	3 mån 121101- 130131	9 mån 130501- 140131	9 mån 120501- 130131	Rullande 12 mån 130201- 140131	Senaste räkenskapsår 12 mån 120501- 130430
Försäljning, Mkr	2 238	2 169	5 422	5 245	6 695	6 519
Rörelseresultat, Mkr	330	247	549	450	529	431
Vinst efter skatt, Mkr	254	204	418	349	400	332
Bruttomarginal, %	43,7	41,2	43,0	41,8	42,5	41,6
Rörelsemarginal, %	14,8	11,4	10,1	8,6	7,9	6,6
Soliditet, %	59	58	59	58	59	59
Vinst per aktie före utspädning, kr	4,03	3,22	6,61	5,51	6,33	5,23

Verksamheten

Verksamheten utgörs av försäljning av produkter inom Bygg, El, Multimedia, Hem och Fritid. Sortimentet inriktas på prisvärda produkter som löser vardagens praktiska små problem. Verksamheten bedrivs i Sverige, Norge, Finland och Storbritannien via butik, e-handel, katalog och telefon. Antalet butiker var vid periodens utgång 182 (172) varav 76 i Sverige, 64 i Norge, 30 i Finland och 12 i Storbritannien.

Tredje kvartalet 2013/14 (november-januari)

Under det tredje kvartalet har 1 ny butik (5) öppnats.

Försäljning

Försäljningen ökade till 2 238 Mkr jämfört med 2 169 Mkr föregående år, en ökning med 3 procent. I lokala valutor ökade försäljningen med 7 procent. Jämfört med den 31 januari 2013 har 10 butiker (20) tillkommit och det totala antalet uppgick per den 31 januari 2014 till 182 butiker. Distanshandeln uppgick till 40 Mkr (41).

Försäljningen under det tredje kvartalet 2013/14 fördelar sig enligt följande:

<u>Länder, Mkr</u>	<u>2013/14</u>	<u>2012/13</u>	<u>Procentuell förändring</u>	<u>Procentuell förändring, lokal valuta</u>
Sverige	1 042	999	+4	+4
Norge	869	883	-2	+8
Finland	230	195	+18	+14
<u>Storbritannien</u>	<u>96</u>	<u>92</u>	<u>+5</u>	<u>+5</u>
	2 238	2 169	+3	+7

Försäljningsökningen om 3 procent fördelar sig enligt följande:

Jämförbara butiker i lokal valuta	+3 %
Nya butiker	+4 %
<u>Valutaeffekter</u>	<u>-4 %</u>
Summa	+3 %

Resultat

Bruttomarginalen ökade till 43,7 procent vilket är 2,5 procentenheter högre jämfört med motsvarande period föregående år (41,2). Bruttomarginalen har påverkats positivt framförallt av en gynnsam försäljningsmix och lägre kostnader för infrakter. Bruttomarginalen har påverkats negativt av exponeringen mot den norska kronan, vilket till stor del har vägts upp av en positiv påverkan av exponeringen mot USA-dollar.

Försäljningskostnadernas andel uppgick till 26,7 procent (27,6). Andelen har påverkats av lägre uppstartskostnader för nya och ombyggda butiker, inklusive utrangering av inventarier, vilka uppgick till 4 Mkr (13) i kvartalet. Andelen har också påverkats av lägre marknadsföringskostnader i kvartalet, vilka beräknas jämnas ut under räkenskapsåret.

Periodens avskrivningar uppgick till 54 Mkr (51).

Rörelseresultatet ökade med 34 procent till 330 Mkr (247).

Rörelsemarginalen ökade med 3,4 procentenheter till 14,8 procent (11,4).

Resultatet efter finansiella poster ökade med 37 procent till 331 Mkr (241).

Avistakurserna för de viktigaste valutorna var i genomsnitt 1,07 för norska kronan och 6,54 för USA-dollarn jämfört med 1,17 respektive 6,53 föregående år. Valutasäkringar har gjorts i USD och NOK. Bolaget säkrar hälften av det förväntade flödet, vanligtvis i januari/februari och juni/juli, för kommande sexmånadersperioder.

Första nio månaderna 2013/14 (maj -januari)

Under de första nio månaderna har 8 nya butiker (15) öppnats, tre i Sverige, två i Norge och tre i Finland.

Försäljning

Försäljningen ökade till 5 422 Mkr jämfört med 5 245 Mkr föregående år, en ökning med 3 procent. I lokala valutor ökade försäljningen med 6 procent. Distanshandeln uppgick till 92 Mkr (101). Distanshandeln under föregående år påverkades av lanseringen av den nya e-handelsplattformen med olika öppningserbjudanden.

Försäljningen under de första nio månaderna 2013/14 fördelar sig enligt följande:

Länder, Mkr	2013/14	2012/13	Procentuell förändring	Procentuell förändring, lokal valuta
Sverige	2 516	2 433	+3	+3
Norge	2 158	2 145	+1	+8
Finland	530	456	+16	+14
Storbritannien	217	211	+3	+6
	5 422	5 245	+3	+6

Försäljningsökningen om 3 procent fördelar sig enligt följande:

Jämförbara butiker i lokal valuta	+2 %
Nya butiker	+4 %
Valutaeffekter	-3 %
Summa	+3 %

Resultat

Bruttomarginalen ökade till 43,0 procent vilket är 1,2 procentenheter högre jämfört med motsvarande period föregående år (41,8). Bruttomarginalen har påverkats positivt av en gynnsam försäljningsmix och lägre kostnader för infrakter samt negativt av valutaeffekter.

Försäljningskostnadernas andel minskade med 0,3 procentenheter till 30,3 procent (30,6).

Uppstartskostnaderna för nya och ombyggda butiker, inklusive utranering av inventarier, uppgick till 21 Mkr (39).

Periodens avskrivningar uppgick till 158 Mkr (148).

Rörelseresultatet ökade med 22 procent till 549 Mkr (450).

Rörelsemarginalen ökade med 1,5 procentenheter till 10,1 procent (8,6).

Resultatet efter finansiella poster ökade med 25 procent till 548 Mkr (440).

Avistakurserna för de viktigaste valutorna var i genomsnitt 1,09 för norska kronan och 6,56 för USA-dollarn jämfört med 1,16 respektive 6,73 föregående år. Valutasäkringar har gjorts i USD och NOK. Bolaget säkrar hälften av det förväntade flödet, vanligtvis i januari/februari och juni/juli, för kommande sexmånadersperioder.

Investeringar

Under de första nio månaderna har investeringar gjorts med 120 Mkr (140). Av dessa avser 44 Mkr (86) investeringar i nya eller ombyggda butiker. Övriga investeringar är i huvudsak IT- och ersättningsinvesteringar. Investeringar i IT-system under de första nio månaderna uppgick till 26 Mkr (33).

Finansiering och likviditet

Kassaflödet från den löpande verksamheten uppgick under de första nio månaderna till 652 Mkr (625). Periodens kassaflöde, efter investerings- och finansieringsverksamhet, var 246 Mkr (151). Ordinarie utdelning till Clas Ohlsons aktieägare i september 2013 uppgick till 268 Mkr (269).

Genomsnittligt lagervärde under 12 månader uppgick till 1 395 Mkr (1 318). Lageromsättnings-hastigheten på distributionscentralen rullande 12-månader uppgick till 6,9 gånger (6,9).

Vid periodens slut uppgick varulagret till 1 326 Mkr (1 256). Jämfört med föregående år har 10 butiker tillkommit.

Återköp av egna aktier avseende säkring av LTI 2013 (Long Term Incentive program 2013) har skett med 22 Mkr (36) under perioden.

Koncernens nettokassa, det vill säga likvida medel reducerat med räntebärande skulder, uppgick till 367 Mkr (261). Soliditeten uppgick till 59 procent (58).

Antal aktier

Antalet registrerade aktier uppgår till 65 600 000 vilket är oförändrat mot föregående år. Per den 31 januari 2014 innehade bolaget 2 483 148 aktier (2 312 192) motsvarande 4 procent (4) av totala antalet registrerade aktier. Antalet utestående aktier, netto efter återköp, uppgick vid periodens slut till 63 116 852 aktier (63 287 808).

Anställda

Antalet anställda i koncernen var i genomsnitt 2 607 (2 483) varav 1 121 (1 043) kvinnor.

Moderbolaget

Moderbolagets omsättning under de första nio månaderna uppgick till 4 373 Mkr (4 280) och resultatet efter finansiella poster uppgick till 476 Mkr (422).

Periodens investeringar har uppgått till 99 Mkr (67). Moderbolagets ansvarsförbindelser uppgick till 277 Mkr (279).

Kontrakt tecknat om franchisebutik i Dubai

I januari tecknade Clas Ohlsons franchisetagare SYH Retail avtal om att öppna regionens första Clas Ohlson-butik i Mirdif City Centre i Dubai, Förenade Arabemiraten. Mirdif City Centre är ett av regionens största köpcentrum med totalt 430 butiker och 20 miljoner besökare per år. Clas Ohlsons butiksyta kommer att uppgå till 1 326 kvadratmeter och butiken beräknas öppna före sommaren 2014.

Från och med fjärde kvartalet 2013/14 kommer intäkter kopplade till Clas Ohlsons franchisebutiker att rapporteras med Storbritannien i ett nytt segment ”Utanför Norden”.

Händelser efter periodens slut

Försäljning i februari 2014

Försäljningen under februari ökade med 6 procent till 438 Mkr (413). I lokala valutor ökade försäljningen med 8 procent. Jämfört med samma månad föregående år har 10 butiker (18) tillkommit och det totala antalet butiker uppgick per den sista februari 2014 till 182 butiker. Distanshandeln uppgick till 8 Mkr (7). I lokala valutor ökade distanshandeln med 25 procent.

Försäljningen under februari fördelar sig enligt följande:

Länder, Mkr	2013/14	2012/13	Procentuell förändring	Procentuell förändring, lokal valuta
Sverige	201	190	+6	+6
Norge	171	172	-1	+7
Finland	41	35	+16	+12
Utanför Norden*	25	16	+52	+42
	438	413	+6	+8

*Varav 6 Mkr under februari 2014 hänförs till försäljning till franchisetagare för lagerupbyggnad.

Den totala försäljningen för räkenskapsårets första tio månader (maj-februari) ökade med 4 procent till 5 860 Mkr (5 659). I lokala valutor ökade försäljningen med 6 procent.

Butiksexpansion

Clas Ohlson kommer under innevarande räkenskapsår 2013/14 att etablera totalt 10 butiker. Det är något färre än den planerade etableringen om 12-17 nya butiker som tidigare kommunicerats. Två butiksetableringar har senarelagts och kommer att ske först under nästa räkenskapsår.

Antalet framtida butiksetableringar som kontrakterats uppgår till totalt 13 butiker.

Under det kommande räkenskapsåret 2014/15 planerar Clas Ohlson att etablera 10-15 nya butiker.

Uppdaterade långsiktiga finansiella mål

Clas Ohlsons styrelse har fattat beslut om att uppdatera koncernens långsiktiga försäljningsmål från en årlig försäljningstillväxt om lägst 10 procent, nya butiker inkluderat, till en årlig försäljningstillväxt i lokal valuta och jämförbara enheter om minst 2 procent. Därutöver kommer fortsatt etablering av nya butiker på såväl befintliga som nya marknader kommuniceras årligen där antalet planerade nya butiker anges som ett spann. Det uppdaterade försäljningsmålet gäller från och med räkenskapsåret 2014/15.

Koncernens långsiktiga lönsamhetsmål om en årlig rörelsemarginal om lägst 10 procent ligger fast. Marginalmålet inkluderar en belastning om upp till 2-3 procentenheter som den pågående expansionen på nya marknader beräknas medföra.

Framtidsutsikter

Clas Ohlsons affärsidé, att erbjuda ett brett och prisvärt sortiment för att lösa vardagens praktiska små problem, har en stark attraktionskraft på etablerade marknader. Konceptet är unikt i sitt slag och har potential att expanderas till nya marknader och nya kundsegment och öka bolagets marknadsandelar på befintliga marknader.

Tillväxten på nya marknader ska ske i enlighet med de långsiktiga finansiella målen. Under de kommande åren beräknas etablering på nya marknader att belasta Clas Ohlsons rörelsemarginal med upp till 2-3 procentenheter under ett verksamhetsår.

En fortsatt utveckling av Clas Ohlsons sortiment, säljkanaler och nya kundsegment (företagskunder) skapar ytterligare tillväxtmöjligheter, både på etablerade marknader och nya marknader. Lansering av företagskonceptet Clas Office beräknas ske under 2014, med start i Sverige och Norge.

Genom ett franchisesamarbete med Al Homaizi Group gällande etablering av Clas Ohlsons detaljhandelskoncept i GCC-regionen (Gulf Cooperation Council) planeras etablering av två butiker under 2014, varav en butik i Dubai före sommaren 2014. Efter utvärdering av de initiala butiker som etableras, är ambitionen etablering av minst 20 butiker i regionen under en femårsperiod.

Clas Ohlsons förbereder för inträde på den tyska marknaden med initialt 1-2 butiker i norra Tyskland och e-handel med planerad lansering under kalenderåret 2015.

Förberedelserna för implementering av ny IT-plattform pågår, vilken ska stötta Clas Ohlsons verksamhet och framtida tillväxt och utveckling.

Risker och osäkerhetsfaktorer

Clas Ohlsons verksamhet medför risker som i varierande omfattning kan påverka koncernen negativt. Arbete bedrivs kontinuerligt med att uppdatera koncernens risksituation genom en dokumenterad och systematisk process där risker identifieras, värderas, övervakas samt rapporteras. Prioritet läggs på de risker som bedöms kunna ge mest negativ effekt utifrån sannolikhet för inträffande och möjlig påverkan på verksamheten. Detta arbete bidrar till den strategiska och operativa styrningen av bolaget.

Risker av rörelsekaraktär utgörs främst av etableringen på nya marknader, inköp i Asien, IT-system, konkurrens, logistik, strejk, nyckelpersoner, socialt ansvar, sortiment och svinn medan risker av finansiell karaktär främst utgörs av konjunkturförutsättningar, löneinflation, råvarupriser, transportkostnader och valutaexponering.

För en utförlig beskrivning av koncernens risker och hanteringen av dessa hänvisas till årsredovisningen för 2012/13, sidan 24-26. Utöver de risker som beskrivs där bedöms inte några väsentliga risker ha tillkommit.

Redovisningsprinciper

Clas Ohlson tillämpar International Financial Reporting Standards (IFRS) som antagits av EU. Denna delårsrapport har upprättats i enlighet med årsredovisningslagen, IAS 34 Delårsrapportering och RFR 1 Kompletterande redovisningsregler för koncerner.

Moderbolagets redovisning är upprättad enligt den svenska årsredovisningslagen och Rådet för finansiell rapporterings rekommendation RFR 2. Samma redovisningsprinciper som för koncernen tillämpas utom i de fall som anges under avsnittet "Moderbolagets redovisningsprinciper" i årsredovisningen för 2012/13, sidan 66. Samma redovisningsprinciper och beräkningsmetoder tillämpas som i senaste årsredovisningen förutom vad som anges nedan.

IASB (International Accounting Standards Boards) har utfärdat nya och reviderade IFRS standarder samt tolkningsuttalanden som gäller från den 1 maj 2013. Dessa har dock inte haft någon nämnvärd effekt på koncernens resultat- eller balansräkningar.

För en utförligare beskrivning av de redovisningsprinciper som tillämpats för koncernen och moderbolaget i denna delårsrapport, se årsredovisningen för räkenskapsåret 2012/13, sidan 64-66.

Finansiell information

Aktuell finansiell information finns tillgänglig på Clas Ohlsons hemsida: <http://om.clasohlson.com/> under fliken ”aktieägare” samt vid Clas Ohlsons huvudkontor i Insjön, telefon 0247-444 00.

Analytiker- och medieträff

Analytiker- och medieträff hålls onsdagen den 12 mars klockan 10:00 på Operaterassen i Stockholm och kan också följas via Clas Ohlsons hemsida <http://om.clasohlson.com/> eller www.financialhearings.com

Kalendarium

- Bokslutskommuniké för verksamhetsåret 2013/14 publiceras den 11 juni 2014
- Årsredovisning för verksamhetsåret 2013/14 publiceras i augusti 2014
- Delårsrapport för det första kvartalet 2014/15 publiceras den 10 september 2014
- Årsstämma för verksamhetsåret 2013/14 äger rum i Insjön den 13 september 2014
- Delårsrapport för det andra kvartalet 2014/15 publiceras den 9 december 2014
- Delårsrapport för det tredje kvartalet 2014/15 publiceras den 11 mars 2015

Denna rapport har ej granskats av bolagets revisorer.

Insjön 12 mars 2014

Klas Balkow

VD och koncernchef
Clas Ohlson AB

För mer information kontakta:

Klas Balkow, VD och koncernchef, telefon 0247-444 00
Sara Kraft Westrell, Informations- och IR-direktör, telefon 0247-649 13

Informationen i denna delårsrapport är sådan som Clas Ohlson ska offentliggöra enligt lagen om värdepappersmarknaden. Informationen lämnades för offentliggörande den 12 mars 2014 klockan 08:00 (CET).

Clas Ohlson i korthet

Affärsidé

Vår affärsidé är att göra det smidigt för människor att lösa vardagens praktiska små problem. Affärsidén baseras på grundaren Clas Ohlsons ursprungliga motto ”Vi ska sälja rejäla produkter till låga priser med rätt kvalitet efter behov”.

Vision och målsättning

Vi vill utveckla en stark internationell detaljhandelskedja med hög lönsamhet och god värdetillväxt för våra aktieägare. Detta ska ske genom att vara det självklara valet för människors praktiska problemlösning i vardagen.

Försäljningsmål

Koncernens långsiktiga försäljningsmål är en årlig försäljningstillväxt i lokal valuta och jämförbara enheter om minst 2 procent. Därutöver kommer fortsatt etablering av nya butiker på såväl befintliga som nya marknader kommuniceras årligen där antalet planerade nya butiker anges som ett spann.

Lönsamhetsmål

Koncernens långsiktiga lönsamhetsmål är en årlig rörelsemarginal om lägst 10 procent. Marginalmålet inkluderar en belastning om upp till 2-3 procentenheter som den pågående expansionen på nya marknader beräknas medföra.

Affärsmodell och strategier

Ett prisvärt och attraktivt sortiment

Vårt sortiment ska vara anpassat och inriktat på att möta kundens behov i vardagen. Produkterna ska vara prisvärda med rätt kvalitet efter behov. Clas Ohlsons sortiment ska vara mångsidigt och innehålla smarta och prisvärda lösningar.

Hög service

Vi ska ge hög service via hjälpsam och kunnig personal som guidar till enkla lösningar. Våra medarbetare ska ha en bred och grundläggande kunskap om sortimentet. Vi ska också erbjuda gör det själv-guider, inspiration, tips och råd via våra hemsidor, sociala medier och kataloger.

Lättillgängligt och inspirerande

Vi ska finnas i attraktiva lägen där människor rör sig i sin vardag och via e-handel, katalog och telefon. Kunden ska uppleva att det är smidigt och inspirerande att lösa vardagens praktiska problem hos oss genom de olika försäljningskanaler vi erbjuder. Våra butiker ska företrädesvis ligga i starka centrala köpcenter eller i attraktiva externa butikslägen som komplement till våra citybutiker.

Ansvar för människa och miljö

Vi tar ansvar för vår egen verksamhet och vår påverkan på människa och miljö. Vi ställer krav på våra leverantörer gällande arbetsvillkor, arbetsmiljö och miljöpåverkan. Clas Ohlson engagerar sig i viktiga samhällsfrågor och samarbetar med Rädda Barnen för att kunna bidra i ett större sammanhang.

Säsongsvariationer

Clas Ohlsons marknad och verksamhet har säsongsvariationer där det tredje kvartalet (nov-jan) generellt sett är räkenskapsårets starkaste kvartal, följt av det andra och första kvartalet och slutligen det fjärde kvartalet som är det försäljnings- och resultatmässigt svagaste kvartalet.

Definitioner

Rörelsemarginal

Rörelseresultat i procent av periodens försäljning.

Avkastning på eget kapital

Periodens vinst i procent av genomsnittligt eget kapital.

Avkastning på sysselsatt kapital

Rörelseresultat med tillägg för finansiella intäkter i procent av genomsnittligt sysselsatt kapital.

Bruttomarginal

Bruttoresultat i procent av periodens försäljning.

Eget kapital per aktie

Eget kapital i relation till antal utestående aktier vid periodens slut.

Försäljning per kvadratmeter

Butikens försäljning i förhållande till den effektiva butiksytan. För nya butiker har omräkning skett i förhållande till hur länge butiken har varit öppen.

Kassaflöde från den löpande verksamheten

Rörelseresultat justerat med poster som inte ingår i kassaflödet, ränta, betald skatt och förändring av rörelsekapital.

Rörelsekapital

Summan av omsättningstillgångar exklusive likvida medel, minskat med kortfristiga icke räntebärande skulder.

Soliditet

Eget kapital vid periodens slut i procent av balansomslutning.

Sysselsatt kapital

Balansomslutningen minskat med icke räntebärande skulder.

Vinst per aktie (före och efter utspädning)

Periodens vinst i relation till antal aktier (före och efter utspädning).

Resultaträkning Koncernen

Mkr	3 mån	3 mån	9 mån	9 mån	Rullande	Senaste	
	131101- 140131	121101- 130131	130501- 140131	120501- 130131	12 mån 130201- 140131	12 mån 120501- 130430	12 mån 110501- 120430
Försäljning	2 237,6	2 169,1	5 421,8	5 245,4	6 695,3	6 518,9	6 260,0
Kostnad för sålda varor	-1 258,9	-1 274,8	-3 089,4	-3 051,9	-3 847,0	-3 809,5	-3 623,7
Bruttoresultat	978,7	894,3	2 332,4	2 193,5	2 848,3	2 709,4	2 636,3
Försäljningskostnader	-598,5	-599,8	-1 642,9	-1 606,9	-2 139,4	-2 103,4	-1 906,6
Administrationskostnader	-48,1	-46,9	-138,2	-136,2	-175,9	-173,9	-168,4
Övriga rörelseintäkter/kostnader	-1,7	-0,2	-2,8	-0,5	-3,8	-1,5	-0,7
Rörelseresultat	330,4	247,4	548,5	449,9	529,2	430,6	560,6
Finansnetto	0,4	-6,7	-0,3	-9,8	-1,2	-10,7	-9,6
Resultat efter finansiella poster	330,8	240,7	548,2	440,1	528,0	419,9	551,0
Inkomstskatt *	-76,7	-36,7	-130,6	-91,2	-127,8	-88,4	-150,5
Periodens vinst	254,1	204,0	417,6	348,9	400,2	331,5	400,5
Bruttomarginal (%)	43,7	41,2	43,0	41,8	42,5	41,6	42,1
Rörelsemarginal (%)	14,8	11,4	10,1	8,6	7,9	6,6	9,0
Avkastning på sysselsatt kapital (%)	-	-	-	-	28,2	23,2	27,9
Avkastning på eget kapital (%)	-	-	-	-	21,8	18,3	23,1
Soliditet (%)	59,1	58,1	59,1	58,1	59,1	59,1	60,3
Försäljning per kvadratmeter i butik (tkr)	-	-	-	-	30	31	34
Data per aktie							
Genomsnittligt antal aktier före utspädning	63 082 802	63 287 808	63 140 499	63 369 051	63 176 418	63 349 241	63 635 998
Genomsnittligt antal aktier efter utspädning	63 167 088	63 347 860	63 220 521	63 431 785	63 250 963	63 421 154	63 702 052
Antal utestående aktier vid periodens slut	63 116 852	63 287 808	63 116 852	63 287 808	63 116 852	63 287 808	63 615 000
Vinst per aktie före utspädning (kr)	4,03	3,22	6,61	5,51	6,33	5,23	6,29
Vinst per aktie efter utspädning (kr)	4,02	3,22	6,61	5,50	6,33	5,23	6,29
Eget kapital per aktie (kr)	30,81	29,40	30,81	29,40	30,81	29,02	28,98

* Under det tredje kvartalet föregående år omräknades uppskjutna skatteskulder då beslut fattats om minskad skattesats i Sverige från 26,3 till 22,0 procent (för Clas Ohlson från räkenskapsår 2013/14). Detta medförde att uppskjutna skatteskulder minskade med cirka 31 Mkr med motsvarande minskning av uppskjuten skattekostnad (intäkt).

Totalresultat Koncernen

Mkr	3 mån	3 mån	9 mån	9 mån	Rullande	Senaste	
	131101- 140131	121101- 130131	130501- 140131	120501- 130131	12 mån 130201- 140131	12 mån 120501- 130430	12 mån 110501- 120430
Periodens vinst	254,1	204,0	417,6	348,9	400,2	331,5	400,5
Övrigt totalresultat, netto efter skatt:							
Poster som senare kan återföras i resultaträkningen:							
Valutakursdifferenser	-14,2	-5,7	-23,1	-26,1	-34,2	-37,2	20,9
Kassafördessäkringar	2,2	-1,4	-4,3	-2,4	0,7	2,6	8,0
Övrigt totalresultat, netto efter skatt:	-12,0	-7,1	-27,4	-28,5	-33,5	-34,6	28,9
Totalresultat för perioden	242,1	196,9	390,2	320,4	366,7	296,9	429,4

Balansräkning Koncernen

Mkr	14-01-31	13-01-31	13-04-30
Tillgångar			
Immateriella anläggningstillgångar	122,9	111,1	111,0
Materiella anläggningstillgångar	1 292,5	1 380,8	1 350,6
Finansiella anläggningstillgångar	4,3	3,5	3,2
Varulager	1 325,9	1 256,3	1 303,9
Kortfristiga fordringar	176,4	187,6	214,9
Likvida medel	367,1	261,1	124,6
Summa tillgångar	3 289,1	3 200,4	3 108,2
Eget kapital och skulder			
Eget kapital	1 944,7	1 860,8	1 836,5
Långfristiga skulder, icke räntebärande	159,5	137,3	185,7
Kortfristiga skulder, icke räntebärande	1 184,9	1 202,3	1 086,0
Summa eget kapital och skulder	3 289,1	3 200,4	3 108,2

Koncernens kassaflöde

Mkr	3 mån 131101- 140131	3 mån 121101- 130131	9 mån 130501- 140131	9 mån 120501- 130131	12 mån 120501- 130430
Rörelseresultat	330,4	247,4	548,5	449,9	430,6
Justering för poster som inte ingår i kassaflödet	67,6	50,7	174,6	155,1	203,2
Erhållna räntor	0,8	1,0	1,9	1,7	1,9
Erlagda räntor	-0,9	-8,3	-2,3	-11,7	-12,6
Betald skatt	-30,4	-15,6	-68,3	-79,0	-172,7
Kassaflöde från den löpande verksamheten före förändringar av rörelsekapital	367,5	275,2	654,4	516,0	450,4
Förändring av rörelsekapital	113,0	174,3	-2,2	109,2	67,4
Kassaflöde från den löpande verksamheten	480,5	449,5	652,2	625,2	517,8
Investeringar i materiella anläggningstillgångar	-35,3	-34,4	-94,0	-107,2	-130,3
Investeringar i immateriella anläggningstillgångar	-17,4	-11,5	-26,3	-33,0	-36,8
Försäljning av inventarier	0,2	0,2	0,2	0,4	0,6
Kassaflöde från investeringsverksamheten	-52,5	-45,7	-120,1	-139,8	-166,5
Förändring av kortfristiga räntebärande skulder	0,0	-98,3	0,0	-30,0	-30,0
Upptagande av lån	0,0	0,0	200,0	150,0	150,0
Amortering av lån	-200,0	-150,0	-200,0	-150,0	-150,0
Återköp av egna aktier	0,0	0,0	-21,7	-36,2	-36,2
Försäljning av egna aktier	3,9	0,0	3,9	0,8	0,8
Utdelning till aktieägare	0,0	0,0	-268,1	-269,0	-269,0
Kassaflöde från finansieringsverksamheten	-196,1	-248,3	-285,9	-334,4	-334,4
Periodens kassaflöde	231,9	155,5	246,2	151,0	16,9
Likvida medel vid periodens början	136,9	106,0	124,6	111,8	111,8
Kursdifferens i likvida medel	-1,7	-0,4	-3,7	-1,7	-4,1
Likvida medel vid periodens slut	367,1	261,1	367,1	261,1	124,6

Nettoomsättning per segment

	3 mån 131101- 140131	3 mån 121101- 130131	9 mån 130501- 140131	9 mån 120501- 130131
Mkr				
Sverige	1 041,9	999,2	2 516,3	2 432,9
Norge	869,4	883,1	2 158,4	2 145,5
Finland och UK	326,3	286,8	747,1	667,0
Koncerngemensamt	887,4	780,8	1 856,8	1 847,5
Eliminering av försäljning till andra segment	-887,4	-780,8	-1 856,8	-1 847,5
Totalt	2 237,6	2 169,1	5 421,8	5 245,4

Rörelseresultat per segment

	3 mån 131101- 140131	3 mån 121101- 130131	9 mån 130501- 140131	9 mån 120501- 130131
Mkr				
Sverige	44,6	36,2	95,6	83,4
Norge	40,0	31,2	86,0	74,2
Finland och UK	9,0	6,9	18,9	16,4
Koncerngemensamt	236,8	173,1	348,0	275,9
Totalt	330,4	247,4	548,5	449,9

Terminskontrakt

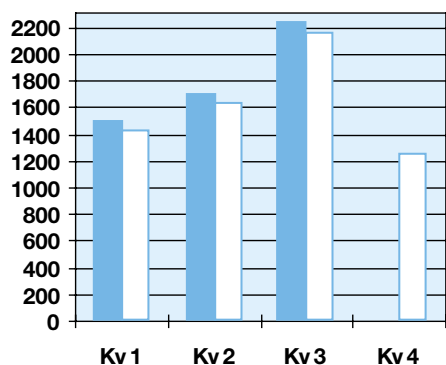
Per balansdagen fanns utestående kassafördessäkringar enligt tabell nedan.

Valutapar	Bokfört och verkligt värde	
Mkr		
Säljer/Köper	140131	130131
NOK/SEK	0,0	3,3
SEK/USD	0,0	-4,3
Total	0,0	-1,0

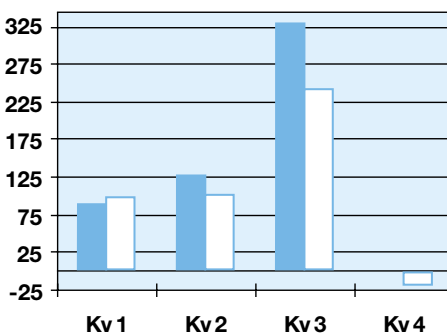
Resultat per kvartal

	Kv 3 13/14	Kv 2 13/14	Kv 1 13/14	Kv 4 12/13	Kv 3 12/13	Kv 2 12/13	Kv 1 12/13	Kv 4 11/12	Kv 3 11/12
Mkr									
Försäljning	2 237,6	1 677,7	1 506,5	1 273,5	2 169,1	1 614,2	1 462,1	1 271,9	2 048,6
Kostnad för sålda varor	-1 258,9	-952,0	-878,5	-757,6	-1 274,8	-936,8	-840,3	-751,7	-1 179,7
Övriga rörelsekostnader	-648,3	-599,9	-535,7	-535,2	-646,9	-575,4	-521,3	-510,0	-561,7
Rörelseresultat	330,4	125,8	92,3	-19,3	247,4	102,0	100,5	10,2	307,2
Rörelsemarginal (%)	14,8	7,5	6,1	-1,5	11,4	6,3	6,9	0,8	15,0
Data per aktie									
Eget kapital per aktie (kr)	30,81	26,85	29,67	29,02	29,40	26,26	29,27	28,98	28,69

Försäljning (Mkr)



Rörelseresultat (Mkr)



Fyllad stapel = Räkenskapsåret
130501-140430
Vit stapel = Räkenskapsåret
120501-130430

Kvartal 1 avser perioden maj-juli, kvartal 2 aug-okt, kvartal 3 nov-jan och kvartal 4 perioden febr-april.

Specifikation resultatförändring

(Efter finansiella poster i Mkr)	3 mån 131101- 140131	9 mån 130501- 140131
Resultat från försäljningskanalerna	24,0	30,1
Förändrad bruttomarginal	56,2	65,1
Ökade administrationskostnader	-1,2	-2,0
Minskade uppstartskostnader butiker	9,2	18,0
Ökade avskrivningar	-3,7	-10,3
Förändring finansnetto	7,1	9,5
Förändring övriga rörelseintäkter/kostnader	-1,5	-2,3
Summa	90,1	108,1

Förändring av eget kapital

(hänförligt till moderföretagets aktieägare)

	9 mån 130501- 140131	9 mån 120501- 130131
Mkr		
Ingående eget kapital	1 836,5	1 843,8
Utdelning till aktieägare	-268,1	-269,0
Återköp av egna aktier	-21,7	-36,2
Försäljning av egna aktier	3,9	0,8
Personaloptionsprogram: värde på anställdas tjänstgöring	3,9	1,0
Totalresultat	390,2	320,4
Utgående eget kapital	1 944,7	1 860,8

Terminskontrakten tillhör kategorin derivat som används för säkringsändamål. Samtliga derivat är värderade till verkligt värde, fastställt genom användning av kursen för valutaterminer på balansdagen, det vill säga nivå 2 i verkligt värde hierarkin enligt IFRS 7. Terminsäkringar har i år gjorts i början av februari jämfört med i slutet av januari föregående år, varför utestående säkringar saknas per 140131. Terminskontrakt med negativa marknadsvärden uppgår totalt till 0,0 Mkr (4,3), vilket redovisas inom kortfristiga skulder, icke räntebärande. Terminskontrakt med positiva marknadsvärden uppgår till totalt 0,0 Mkr (3,3), vilket redovisas inom posten kortfristiga fordringar. Uppskjuten skatt har beaktats med 0,0 Mkr (0,3) och resterande verkligt värde om 0,0 Mkr (0,7) har redovisats mot säkringsreserven inom eget kapital.

Resultaträkning Moderbolaget

Mkr	Not	3 mån 131101- 140131	3 mån 121101- 130131	9 mån 130501- 140131	9 mån 120501- 130131	Rullande 12 mån 130201- 140131	Senaste räkenskapsår 12 mån 120501- 130430
Försäljning		1 929,3	1 780,0	4 373,1	4 280,4	5 250,1	5 157,4
Kostnad för sålda varor	1	-1 180,5	-1 193,3	-3 003,4	-2 997,5	-3 744,7	-3 738,8
Bruttoresultat		748,8	586,7	1 369,7	1 282,9	1 505,4	1 418,6
Försäljningskostnader	1	-286,3	-273,2	-779,1	-741,5	-1 005,3	-967,7
Administrationskostnader	1	-37,5	-35,7	-108,1	-105,5	-136,7	-134,1
Övriga rörelseintäkter/kostnader		-1,7	-0,2	-2,8	-0,7	-2,9	-0,8
Rörelseresultat		423,3	277,6	479,7	435,2	360,5	316,0
Finansnetto		-0,8	-7,6	-3,4	-13,2	0,8	-9,0
Resultat efter finansiella poster		422,5	270,0	476,3	422,0	361,3	307,0
Bokslutsdispositioner		0,0	0,0	0,0	0,0	-100,9	-100,9
Resultat före skatt		422,5	270,0	476,3	422,0	260,4	206,1
Inkomstskatt		-94,7	-75,0	-107,0	-115,0	-52,1	-60,1
Periodens resultat		327,8	195,0	369,3	307,0	208,3	146,0

Totalresultat Moderbolaget

Mkr	3 mån 131101- 140131	3 mån 121101- 130131	9 mån 130501- 140131	9 mån 120501- 130131	Rullande 12 mån 130201- 140131	Senaste räkenskapsår 12 mån 120501- 130430
Periodens resultat	327,8	195,0	369,3	307,0	208,3	146,0
Övrigt totalresultat, netto efter skatt:						
Poster som senare kan återföras i resultaträkningen:						
Resultat från säkring av nettoinvestering i utlandsverksamhet	4,7	-5,7	8,8	-21,4	9,2	-21,0
Övrigt totalresultat, netto efter skatt:	4,7	-5,7	8,8	-21,4	9,2	-21,0
Totalresultat för perioden	332,5	189,3	378,1	285,6	217,5	125,0

Balansräkning Moderbolaget

Mkr	14-01-31	13-01-31	13-04-30
Tillgångar			
Immateriella anläggningstillgångar	122,9	111,1	111,0
Materiella anläggningstillgångar	980,1	1 015,5	998,8
Finansiella anläggningstillgångar	243,0	233,6	233,9
Varulager	884,3	813,9	867,0
Kortfristiga fordringar	414,4	384,3	293,8
Likvida medel	308,0	27,8	26,8
Summa tillgångar	2 952,7	2 586,2	2 531,3
Eget kapital och skulder			
Eget kapital	865,7	931,1	769,6
Obeskattade reserver	824,0	723,1	824,0
Avsättningar	29,5	15,9	18,2
Långfristiga skulder, icke räntebärande	5,0	5,0	5,0
Kortfristiga skulder, icke räntebärande	1 228,5	911,1	914,5
Summa eget kapital och skulder	2 952,7	2 586,2	2 531,3
Ställda säkerheter	0,0	0,0	0,0
Ansvarsförbindelser	277,1	278,5	275,3

Not 1 Avskrivningar

För de första nio månaderna har avskrivningarna uppgått till 105,0 Mkr (96,8 Mkr).

För det tredje kvartalet har avskrivningarna uppgått till 36,8 Mkr (32,5 Mkr).

clas ohlson

Clas Ohlson AB (publ), 793 85 INSJÖN

Telefon 0247- 444 00 • Telefax 0247- 444 25 • E-post: ir@clasohlson.se • Internet: om.clasohlson.com • Org. nr: 556035-8672