

# Delårsrapport

2006-05-01 – 2006-07-31

- Upprättad enligt IFRS

- \* Försäljningen uppgick till 878,7 Mkr (759,4 Mkr)
- \* Resultatet efter skatt uppgick till 79,1 Mkr (86,5 Mkr)
- \* Vinsten per aktie efter skatt uppgår till 1,21 kr (1,32 kr)
- \* Starkt kassaflöde under perioden



**CLAS OHLSON**

**Sverige - Norge - Finland**

# Delårsrapport 2006-05-01 - 2006-07-31

## Marknad och försäljning

Verksamheten utgörs av försäljning av gör-det-själv-artiklar för hus och hem, teknik och hobby via egna butiker och postorder/Internet. Verksamheten bedrivs i Sverige, Norge och Finland. Antalet butiker var vid periodens utgång 60 varav 30 i Sverige, 21 i Norge och nio i Finland.

Under vårt första kvartal öppnades ytterligare en ny butik. Det var i Sarpsborg i Norge där butiken öppnades den 8 juni 2006.

Marknaden för våra produkter har varit svag. En mycket solig sommar medförde att vi hade färre besökare i våra butiker.

Försäljningen under vårt första kvartal uppgick till 878,7 Mkr jämfört med 759,4 Mkr föregående år, en ökning med 16 procent. Jämfört med samma period föregående år har tolv butiker tillkommit. De senaste tolv månadernas försäljning uppgår till 3 686,9 Mkr.

Försäljningen fördelar sig enligt följande:

Försäljningskanaler	2006/07	2005/06	Procentuell förändring
Butiker	855,6	736,4	+16
Postorder/Internet	23,1	23,0	+0
	<u>878,7</u>	<u>759,4</u>	+16
Länder			
Sverige	504,4	469,4	+7
Norge	310,8	250,1	+24
Finland	63,5	39,9	+59
	<u>878,7</u>	<u>759,4</u>	+16

Av butikernas försäljningsökning på 16 procent fördelar sig:

Jämförbara butiker i lokal valuta	+ 2 procent
Nya butiker	+14 procent
Summa	+16 procent

Andelen Internetorder uppgick till 62 procent av samtliga order inom postorder/Internet under verksamhetsårets första kvartal (58 procent).

## Resultat

Resultatet efter finansiella poster uppgick under vårt första kvartal till 110,0 Mkr, en minskning med 9 procent jämfört med motsvarande period föregående år (120,3 Mkr).

Rörelseresultatet uppgick under samma period till 108,1 Mkr, en minskning med 9 procent jämfört med föregående år (118,7 Mkr). Rörelseresultatet var 106,8 Mkr (115,8 Mkr) för butikerna och 1,3 Mkr (2,9 Mkr) för postorder/Internet. För de senaste tolv månaderna uppgår rörelseresultatet till 473,9 Mkr.

Rörelsemarginalen uppgick under vårt första kvartal till 12,3 procent (15,6 procent). Rörelsemarginalen var 12,5 procent (15,7 procent) för butikerna, medan den var 5,6 procent (12,6 procent) för postorder/Internet.

Bruttomarginalen är 1,8 procentenheter lägre än motsvarande period föregående år vilket orsakats av förändrad produktmix och prispförändringar. En annan faktor som påverkat bruttomarginalen negativt är ökad andel logistikkostnader till följd av att leveransvolymerna varit lägre än väntat.

Vidare har även försäljningskostnadernas andel ökat med 1,6 procentenheter. Den främsta anledningen är att försäljningen under sommaren blev lägre än förväntat. Resultatet har dessutom försämrats med 3,9 Mkr till följd av ökade uppstartskostnader för nya butiker. Dessa uppgår totalt sett till 4,4 Mkr under perioden.

Administrationskostnaderna har ökat med 2,5 Mkr till 20,2 Mkr och avskrivningarna med 3,0 Mkr till 17,9 Mkr.

När det gäller våra viktigaste valutor var genomsnittskurserna för dessa under vårt första kvartal 1,17 för norska kronan och 7,30 för USA-dollar jämfört med 1,17 respektive 7,50 föregående år.

Valutasäkringar har gjorts i USD, HKD och NOK. Dessa påverkade resultatet positivt med 1,9 Mkr jämfört med om vi enbart handlat mot dagskurser (föregående år 0,6 Mkr).

## Investeringar

Under vårt första kvartal har nettoinvesteringar gjorts med 51,3 Mkr (35,1 Mkr). Av dessa avser 15,3 Mkr (4,7 Mkr) investeringar i nya och kommande butiker. Vidare avser 21,3 Mkr (20,8 Mkr) investeringar i utbyggnaden av centrallagret i Insjön. Övriga investeringar är i huvudsak av typen ersättningsinvesteringar.

## Finansiering och likviditet

Kassaflödet från den löpande verksamheten var under vårt första kvartal positivt med 171,4 Mkr (107,2 Mkr). Efter avdrag för investeringsverksamheten var kassaflödet 120,2 Mkr (27,2 Mkr).

Varulagret har under vårt första kvartal minskat med 25,1 Mkr till 723,9 Mkr.

Likvida medel uppgick till 452,7 Mkr (489,6 Mkr) medan räntebärande skulder helt saknas. Soliditeten uppgick till 70,1 procent (66,7 procent).

## Redovisningsprinciper

Denna delårsrapport är upprättad enligt IAS 34. Tillämpade redovisningsprinciper är oförändrade jämfört med föregående år.

## Antal aktier

Antalet aktier är 65 600 000 st vilket är oförändrat mot föregående år.

## Anställda

Antalet anställda i koncernen var i genomsnitt 1 449 (1 233) varav 551 (457) kvinnor. Av de anställda finns 1 016 (920) i Sverige, 308 (226) i Norge och 125 i Finland (87).

## Händelser efter periodens slut

Försäljningen under augusti uppgick till 320,1 Mkr mot 280,3 Mkr föregående år, en ökning med 14 procent. Försäljningen fördelar sig enligt följande:

Försäljningskanaler	2006/07	2005/06	Procentuell förändring
Butiker	312,2	271,8	+15
Postorder/Internet	7,9	8,5	-7
	<u>320,1</u>	<u>280,3</u>	+14
Länder			
Sverige	184,1	171,0	+8
Norge	114,4	94,8	+21
Finland	21,6	14,5	+49
	<u>320,1</u>	<u>280,3</u>	+14

Den 21 augusti utgavs huvudkatalogen för 2007 samt ny katalog för datortillbehör. Samtliga produkter i katalogerna finns även i vår Internetbutik. Katalogerna innehåller cirka 1 650 nya produkter och huvudkatalogen har en upplaga på 4 miljoner exemplar. De nya katalogerna har hittills tagits emot väl av våra kunder.

Styrelsen har fattat beslut gällande avtalspensionering av Björn Haid (61 år) som har varit anställd på Clas Ohlson sedan 1965 inom inköp och sortimentsutveckling. Beloppet uppgår totalt till 9,4 Mkr och kommer i sin helhet att reserveras och kostnadsföras under verksamhetsårets andra kvartal.

## Framtidsutsikter

Kommande butiksetableringar som hittills är kontrakterade är Karlstad och Alna i Norge september 2006, Moss i Norge oktober 2006, Uddevalla och Nyköping i oktober 2006, Lörenskog i Norge november 2006, Väsby och Nacka utanför Stockholm mars 2007, Örnsköldsvik och Kristianstad april 2007, Sollentuna utanför Stockholm maj 2007, Kilden och Madla i Stavanger i Norge hösten 2007, Piteå oktober 2007 samt Skien i Norge hösten 2007. Vårt mål är att öppna 12-15 nya butiker under verksamhetsåret 2006/07 och 15-20 nya butiker under 2007/08. Vidare är målet att etablera oss i Storbritannien genom att öppna 2-4 butiker i citylägen inom ett koncentrerat geografiskt område under verksamhetsåret 2008/09.

Utbyggnaden av vårt centrallager i Insjön, etapp 3, pågår och den första delen av vår nya sorteringsanläggning togs framgångsrikt i drift under januari 2006. Anläggningen har nu kapacitet att leverera till 67 butiker och kommer under 2006 att utökas till en kapacitet för 90 butiker. Till och med juli 2006 har 321,1 Mkr av totalt planerade 340 Mkr investerats i utbyggnaden, etapp 3, av vårt centrallager.

Vidare har styrelsen i dag fattat beslut gällande detaljprojektering för ytterligare utbyggnad av centrallagret för att skapa kapacitet för vår framtida expansion. Inriktningen på det fortsatta arbetet är att skaffa oss en kapacitet att leverera till cirka 150 butiker.

Styrelsen har även beslutat om att inleda processen med det förestående generationsskiftet av vd och koncernchef. Detta då Gert Karnberger i dag är 63 år och pensionsåldern är 65 år.

## Finansiell information

Aktuell finansiell information finns tillgänglig vid Clas Ohlsons huvudkontor i Insjön, telefon 0247-444 00, fax 0247-444 25 samt på vår hemsida med adressen [www.clasohlson.se](http://www.clasohlson.se).

Delårsrapporten för vårt andra kvartal 2006/07 lämnas den 8 december 2006. Delårsrapporten för vårt tredje kvartal 2006/07 lämnas den 14 mars 2007. Bokslutskommunikén för 2006/07 avses att lämnas den 14 juni 2007.

Denna rapport har ej granskats av bolagets revisorer.

Insjön 8 september 2006

*Gert Karnberger*  
Verkställande direktör



**Digitalmottagare**  
Nr 38-2183



**Klockradio**  
Nr 31-4176



**Kommunikationsradio**  
Nr 36-2426

## Resultaträkning Koncernen (Mkr)

	3 mån 060501- 060731	3 mån 050501- 050731	Rullande 12 månader 12 mån 050801- 060731	Senaste årsbokslut 12 mån 050501- 060430	12 mån 040501- 050430
Försäljning	878,7	759,4	3 686,9	3 567,6	2 954,8
Kostnad för sålda varor	<u>-540,1</u>	<u>-453,3</u>	<u>-2 231,3</u>	<u>-2 144,5</u>	<u>-1 761,9</u>
Bruttoresultat	338,6	306,1	1 455,6	1 423,1	1 192,9
Försäljningskostnader	-210,3	-169,1	-896,8	-855,6	-704,2
Administrationskostnader	-20,2	-17,7	-83,1	-80,6	-68,0
Övriga rörelseintäkter/kostnader	<u>0,0</u>	<u>-0,6</u>	<u>-1,8</u>	<u>-2,4</u>	<u>-0,2</u>
Rörelseresultat	108,1	118,7	473,9	484,5	420,5
Finansnetto	<u>1,9</u>	<u>1,6</u>	<u>6,8</u>	<u>6,5</u>	<u>5,4</u>
Resultat efter finansiella poster	110,0	120,3	480,7	491,0	425,9
Skatt	<u>-30,9</u>	<u>-33,8</u>	<u>-136,0</u>	<u>-138,9</u>	<u>-120,6</u>
Årets vinst	79,1	86,5	344,7	352,1	305,3
Bruttomarginal (%)	38,5	40,3	39,5	39,9	40,4
Rörelsemarginal (%)	12,3	15,6	12,9	13,6	14,2
Rörelsemarginal butiker (%)	12,5	15,7	13,0	13,8	14,5
Rörelsemarginal postorder/Internet (%)	5,6	12,6	7,3	8,6	8,6
Nettomarginal (%)	12,5	15,8	13,0	13,8	14,4
Avkastning på sysselsatt kapital (%)	-	-	38,7	42,4	43,9
Avkastning på eget kapital (%)	-	-	27,7	30,4	31,4
Soliditet (%)	70,1	66,7	70,1	70,4	66,2
Försäljning per kvadratmeter i butik, tkr	-	-	47	48	48
Data per aktie					
Antal aktier vid periodens slut	65,6 milj	65,6 milj	65,6 milj	65,6 milj	65,6 milj*
Vinst per aktie (kr)	1,21	1,32	5,25	5,37	4,65
Eget kapital per aktie (kr)	20,29	17,61	20,29	19,16	16,14

\* omräknat efter split

## Balansräkning Koncernen (Mkr)

	06-07-31	05-07-31	06-04-30
<b>Tillgångar</b>			
Materiella anläggningstillgångar	665,2	580,9	637,2
Finansiella anläggningstillgångar	6,2	6,5	5,4
Varulager	723,9	567,8	749,0
Kortfristiga fordringar	51,6	41,2	55,3
Kortfristiga placeringar	0,0	44,9	0,0
Likvida medel	<u>452,7</u>	<u>489,6</u>	<u>338,4</u>
Summa tillgångar	1 899,6	1 730,9	1 785,3
<b>Eget kapital och skulder</b>			
Eget kapital	1 330,9	1 155,1	1 256,9
Långfristiga skulder, icke räntebärande	23,8	19,3	22,8
Kortfristiga skulder, icke räntebärande	<u>544,9</u>	<u>556,5</u>	<u>505,6</u>
Summa eget kapital och skulder	1 899,6	1 730,9	1 785,3



**Borrmaskin/skruvdragare  
Co/Tech  
Nr 30-8763**

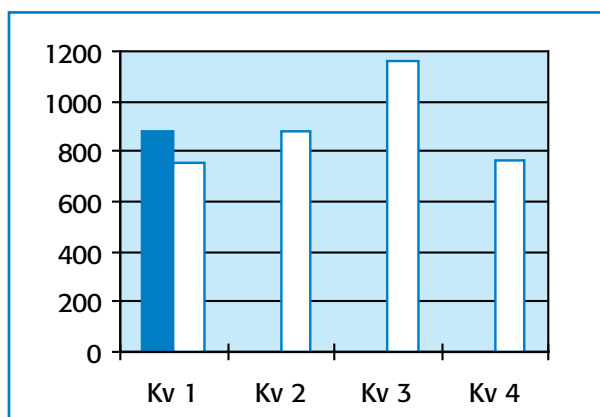


**Dammsugare Coline  
Nr 34-4562**

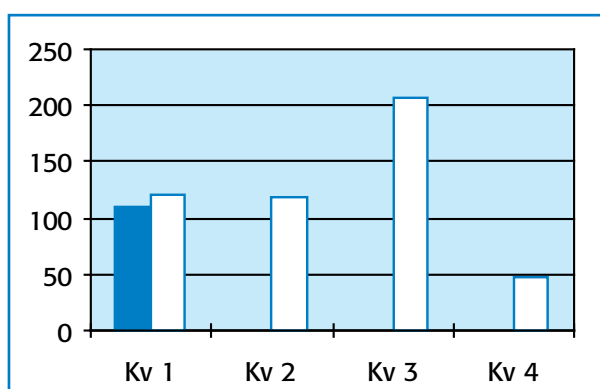
## Specifikation resultatförändring (Efter finansiella poster i Mkr)

	3 mån 060501- 060731
Resultat av ökad försäljning	13,6
Förändrad bruttomarginal	-15,6
Ökade administrationskostnader	-2,5
Ökade uppbyggnadskostnader nya butiker	-3,9
Ökade avskrivningar	-3,0
Förbättrat finansnetto	0,3
Övrigt	0,8
Summa	-10,3

## Försäljning (Mkr)



## Resultat efter finansnetto (Mkr)



Fylld stapel = Räkenskapsåret 060501-070430  
Vit stapel = Räkenskapsåret 050501-060430

Kvartal 1 avser perioden maj-juli, kvartal 2 aug-okt, kvartal 3 nov-jan och kvartal 4 perioden febr-april.

## Förändring av eget kapital (Mkr)

	3 mån 060501- 060731	3 mån 050501- 050731
Ingående eget kapital	1 256,9	1 058,6
Förändring av omräkningsdifferens	-6,5	15,8
Aktiverade kassaflödessäkringar, efter skatt	1,4	-5,8
Ianspråktagna kassaflödessäkringar, efter skatt	0,0	0,0
Periodens resultat	79,1	86,5
Utgående eget kapital	1 330,9	1 155,1

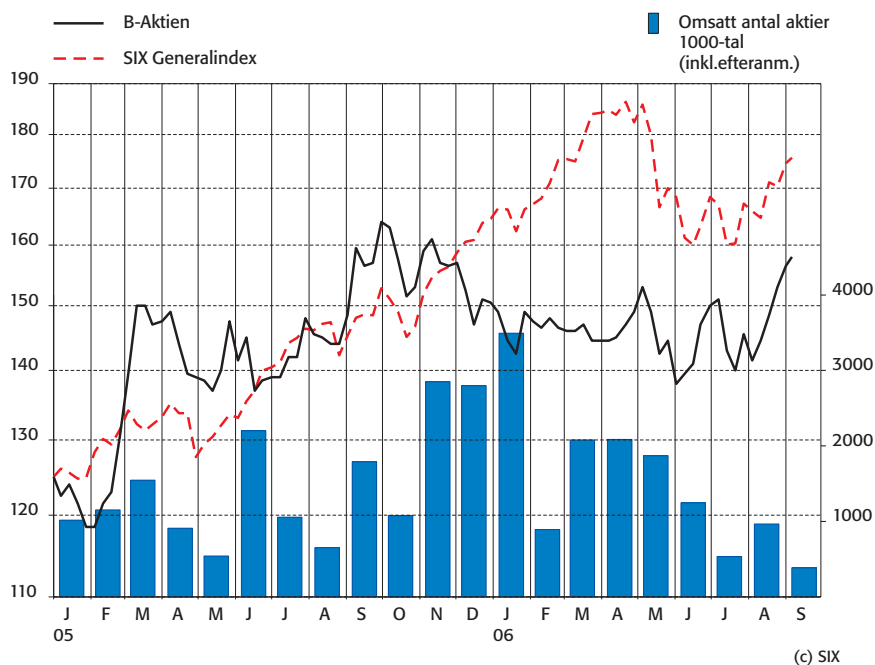
## Resultat per kvartal (Mkr)

	Kv 1 04/05	Kv 2 04/05	Kv 3 04/05	Kv 4 04/05	Kv 1 05/06	Kv 2 05/06	Kv 3 05/06	Kv 4 05/06	Kv 1 06/07
Försäljning	635,3	737,4	955,3	626,8	759,4	880,4	1164,8	763,0	878,7
Kostnad sålda varor	-378,8	-436,3	-561,1	-385,7	-453,3	-524,5	-700,8	-465,9	-540,1
Övriga rörelsekostnader	-160,2	-195,5	-212,5	-204,2	-187,4	-239,7	-259,5	-252,0	-230,5
Finansnetto	1,5	1,2	1,2	1,5	1,6	1,5	1,5	1,9	1,9
Res efter finansnetto	97,8	106,8	182,9	38,4	120,3	117,7	206,0	47,0	110,0
Nettomarginal	15,4%	14,5%	19,1%	6,1%	15,8%	13,4%	17,7%	6,2%	12,5%

## Koncernens kassaflöde (Mkr)

	3 mån 060501- 060731	3 mån 050501- 050731	12 mån 050501- 060430
Rörelseresultat	108,1	118,7	484,5
Justering för poster som inte ingår i kassaflödet	17,3	16,3	64,2
Erhållna räntor	0,0	0,5	7,1
Erlagda räntor	0,0	0,0	-0,4
Betald skatt	-13,2	-9,1	-177,6
<b>Kassaflöde från den löpande verksamheten före förändringar av rörelsekapital</b>	<b>112,2</b>	<b>126,4</b>	<b>377,8</b>
Förändring av rörelsekapital	59,2	-19,2	-190,0
<b>Kassaflöde från den löpande verksamheten</b>	<b>171,4</b>	<b>107,2</b>	<b>187,8</b>
Investeringar i materiella anläggningstillgångar	-51,3	-35,1	-139,6
Förändring av kortfristiga placeringar	0,0	-44,9	0,0
Förvärv av långfristiga fordringar	0,1	0,0	0,0
<b>Kassaflöde från investeringsverksamheten</b>	<b>-51,2</b>	<b>-80,0</b>	<b>-139,6</b>
Utdelning till aktieägare	-	-	-164,0
<b>Kassaflöde från finansieringsverksamheten</b>	<b>0,0</b>	<b>0,0</b>	<b>-164,0</b>
<b>Periodens kassaflöde</b>	<b>120,2</b>	<b>27,2</b>	<b>-115,8</b>
Likvida medel vid periodens början	338,4	445,2	445,2
Kursdifferens i likvida medel	-5,9	17,2	9,0
Likvida medel vid periodens slut	452,7	489,6	338,4

### Clas Ohlson



# CLAS OHLSON

**Clas Ohlson AB (publ), 793 85 INSJÖN**

Telefon 0247- 444 00 • Telefax 0247- 444 25

E-post: [order@clasohlson.se](mailto:order@clasohlson.se) • Internet: [www.clasohlson.com](http://www.clasohlson.com)

Org. nr: 556035-8672