

Clas Ohlson: Bokslutskommuniké

2010-05-01 – 2011-04-30

Kvartal 4

- * Försäljningen uppgick till 1 164 Mkr (1 078), +8%.
I lokala valutor var tillväxten +12%.
- * Rörelseresultat uppgick till 4 Mkr (14)
- * Vinst efter skatt uppgick till 0 Mkr (12)
- * Vinst per aktie uppgick till 0 kr (0,19)

12 månader

- * Försäljningen uppgick till 5 828 Mkr (5 556), +5%.
I lokala valutor var tillväxten +8%.
- * Rörelseresultatet uppgick till 507 Mkr (591), -14%
- * Vinst efter skatt uppgick till 364 Mkr (433), -16%
- * Vinst per aktie uppgick till 5,71 kr (6,72), -15%
- * Utdelningen föreslås till 3,75 kr per aktie (3,75), oförändrat

Händelser efter rapportperiodens slut

- * Försäljningen i maj uppgick till 414 Mkr (384), +8%. I lokala valutor var tillväxten +12%.
- * Justerat långsiktigt tillväxtmål till lägst 10% årligen
- * Styrelsebeslut om att utnyttja bemyndigande att återköpa aktier för att säkra LTI 2011

VD Klas Balkow säger i en kommentar:

”Vi fortsätter att växa och ökar vår försäljning med 12 procent i kvartalet i lokala valutor men påverkas starkt av valutaeffekter som slår mot både tillväxt och resultat.

Årets resultat är lägre än föregående år, främst som en följd av våra investeringar i nya marknader och negativa valutaeffekter. Vi har fortsatt att utveckla Clas Ohlson mot målet att bli en ledande internationell detaljhandelskedja. Vi har aldrig varit starkare på våra hemmamarknader i Sverige och Norge med ökade marknadsandelar och god lönsamhet. I Finland har vi under året uppvisat en positiv tillväxt och vi fortsätter nu att expandera med fler butiker. Expansionen i Storbritannien har fortsatt med ytterligare fyra butiker till totalt elva.”

	3 mån 110201- 110430	3 mån 100201- 100430	12 mån 100501- 110430	12 mån 090501- 100430
Försäljning, Mkr	1 164	1 078	5 828	5 556
Rörelseresultat, Mkr	4	14	507	591
Vinst efter skatt, Mkr	0	12	364	433
Bruttomarginal, %	40,3	40,4	41,6	40,8
Rörelsemarginal, %	0,3	1,3	8,7	10,6
Soliditet, %	51	58	51	58
Vinst per aktie före utspädning, kr	0	0,19	5,71	6,72

Verksamheten

Verksamheten utgörs av försäljning av produkter för hus och hem, teknik och hobby via egna butiker och distanshandel. Sortimentet inriktas på prisvärda produkter som behövs i vardagen. Verksamheten bedrivs i Sverige, Norge, Finland och Storbritannien. Antalet butiker var vid periodens utgång 139 varav 61 i Sverige, 50 i Norge, 17 i Finland och 11 i Storbritannien.

Under det fjärde kvartalet har tre nya butiker öppnats (samtliga i Norge). Under verksamhetsåret 2010/11 öppnades totalt 19 butiker (14).

Försäljning och resultat

Det fjärde kvartalet (februari-april)

Försäljningen uppgick till 1 164 Mkr jämfört med 1 078 Mkr föregående år, en ökning med 8 procent. Tillväxten under det fjärde kvartalet påverkades negativt av valutaeffekter. I lokala valutor ökade försäljningen med 12 procent. Jämfört med samma period föregående år har 19 butiker (14) tillkommit och det totala antalet butiker uppgick per den sista april 2011 till 139 butiker. Distanshandeln uppgick till 20 Mkr (20).

Försäljningen fördelar sig enligt följande:

<u>Försäljningsområden (Mkr)</u>	2010/11	2009/10	Procentuell förändring	Procentuell förändring, lokal valuta
<u>Länder</u>				
Sverige	566	528	+7	+7
Norge	463	430	+8	+15
Finland	86	88	-2	+8
UK	<u>48</u>	<u>32</u>	<u>+51</u>	<u>+63</u>
	1 164	1 078	+8	+12

Av försäljningsökningen på 8 procent fördelar sig:

Jämförbara butiker i lokal valuta	0 procent
Nya butiker	+12 procent
<u>Valutaeffekter</u>	<u>-4 procent</u>
Summa	+ 8 procent

Bruttomarginalen uppgick till 40,3 procent vilket är en minskning med 0,1 procentenheter jämfört med motsvarande period föregående år (40,4 procent). Marginalen har påverkats negativt av valutaeffekter (NOK) men som delvis kompenseras av en ökad andel direktinköp via eget inköpsbolag och positiv försäljningsmix (länder/produkter).

Försäljningskostnadernas andel ökade med 1,3 procentenheter till 36,9 procent (35,6 procent). Ökningen beror främst på högre kostnader i samband med etableringen i Storbritannien.

Under kvartalet öppnades tre nya butiker (4). Uppstartskostnaderna för nya och ombyggda butiker, inklusive utrangering av inventarier, uppgick till 8 Mkr (17 Mkr).

Periodens avskrivningar uppgick till 42 Mkr jämfört med 38 Mkr motsvarande period föregående år. Ökningen hänförs huvudsakligen till nya och ombyggda butiker.

Rörelseresultatet uppgick till 4 Mkr (14 Mkr). Resultatet har påverkats av negativa valutaeffekter samt kostnader i samband med expansionen i Storbritannien.

Rörelsemarginalen uppgick till 0,3 procent (1,3 procent).

Resultatet efter finansiella poster uppgick till 1 Mkr (14 Mkr).

Avistakurserna för de viktigaste valutorna var i genomsnitt 1,14 för norska kronan och 6,34 för USA-dollar jämfört med 1,22 respektive 7,21 föregående år. Valutasäkringar har gjorts i USD och NOK. Bolagets policy är att säkra hälften av det förväntade flödet under en katalogperiod.

Verksamhetsåret 2010/11 (maj-april)

Försäljningen uppgick till 5 828 Mkr jämfört med 5 556 Mkr föregående år, en ökning med 5 procent. I lokala valutor ökade försäljningen med 8 procent. Distanshandeln uppgick till 89 Mkr jämfört med 94 Mkr motsvarande period föregående år.

Försäljningstillväxten under verksamhetsåret påverkades av negativa valutaeffekter och lägre försäljning i jämförbara butiker.

Försäljningen fördelar sig enligt följande:

<u>Försäljningsområden (Mkr)</u>	2010/11	2009/10	Procentuell förändring	Procentuell förändring, lokal valuta
<u>Länder</u>				
Sverige	2 872	2 752	+4	+4
Norge	2 281	2 220	+3	+8
Finland	447	469	-5	+7
UK	<u>228</u>	<u>115</u>	<u>+99</u>	<u>+112</u>
	5 828	5 556	+5	+8

Av försäljningsökningen på 5 procent fördelar sig:

Jämförbara butiker i lokal valuta	-1 procent
Nya butiker	+9 procent
<u>Valutaeffekter</u>	<u>- 3 procent</u>
Summa	+5 procent

Bruttomarginalen uppgick till 41,6 procent jämfört med 40,8 procent motsvarande period föregående år. Den ökade marginalen beror främst på ökad andel direktinköp via eget inköpsbolag och försäljningsmix (länder/produkter). Faktorer som påverkat negativt är bland annat valutaeffekter, ökade fraktkostnader och ökade avskrivningar (distributionscentralen).

Försäljningskostnadernas andel ökade med 2,6 procentenheter till 30,2 procent (27,6 procent). Ökningen beror på högre kostnader i samband med etableringen i Storbritannien jämfört med föregående år, högre uppstartskostnader samt lägre försäljning i jämförbara butiker.

Under verksamhetsåret öppnades 19 nya butiker (14). Uppstartskostnaderna för nya och ombyggda butiker, inklusive utrangering av inventarier, uppgick till 89 Mkr (60 Mkr).

Årets avskrivningar uppgick till 159 Mkr jämfört med 130 Mkr motsvarande period föregående år. Ökningen hänförs främst till nya och ombyggda butiker samt driftsättningen av Clas Ohlsons nya kranlager (januari 2010).

Rörelseresultatet uppgick till 507 Mkr (591 Mkr). Resultatet har påverkats av kostnader i samband med expansionen i Storbritannien, negativa valutaeffekter, ökade uppstartskostnader samt minskad försäljning i jämförbara butiker.

Rörelsemarginalen uppgick till 8,7 procent (10,6 procent).

Resultatet efter finansiella poster uppgick till 499 Mkr (588 Mkr).

Avistakurserna för de viktigaste valutorna var i genomsnitt 1,16 för norska kronan och 6,95 för USA-dollar jämfört med 1,22 respektive 7,26 föregående år. Valutasäkringar har gjorts i USD och NOK. Bolagets policy är att säkra hälften av det förväntade flödet under en katalogperiod.

Investeringar

Under verksamhetsåret 2010/11 har investeringar gjorts med 296 Mkr (317 Mkr). Av dessa avser 193 Mkr (93 Mkr) investeringar i nya eller ombyggda butiker. Ökningen beror på investeringar i fler butiker jämfört med föregående år och ökad andel av investeringar för anpassning av hyrda lokaler. 57 Mkr avser investeringar i butiksanpassningar där Clas Ohlson helt eller delvis erhållit engångsersättningar och/eller hyresreduktion. Vidare avser 9 Mkr (149 Mkr) investering i utbyggnaden av distributionscentralen i Insjön. Per den 30 april 2011 har 581 Mkr av den pågående investeringen om totalt 615 Mkr tagits. Övriga investeringar är i huvudsak investeringar på huvudkontoret, IT-investeringar och ersättningsinvesteringar. Pågående investeringar i IT-miljö avseende i huvudsak e-handel och stödprocesser uppgående till 34 Mkr redovisas som immateriell anläggningstillgång.

Clas Ohlsons nya butikskoncept lanserades i november 2008 och införs i alla nya butiker som öppnas. Befintliga butiker kommer successivt att byggas om. Under verksamhetsåret har 7 ombyggda butiker (konvertering till nya butikskonceptet) öppnats (4). Per den 30 april 2011 hade 53 av Clas Ohlsons 139 butiker det nya butikskonceptet.

Finansiering och likviditet

Kassaflödet från den löpande verksamheten uppgick under perioden till 350 Mkr (603 Mkr). Förändringen beror främst på ökat varulager samt ett lägre rörelseresultat. Periodens kassaflöde, efter investerings- och finansieringsverksamhet, var 49 Mkr (19 Mkr). Ordinarie utdelning till Clas Ohlsons aktieägare i september 2010 uppgick till 239 Mkr (193 Mkr).

Genomsnittligt lagervärde under 12 månader uppgick till 1 401 Mkr (1 147 Mkr).

Vid verksamhetsårets slut uppgick varulagret till 1 429 Mkr (1 204 Mkr). Jämfört med samma månad föregående år har 19 butiker tillkommit. Det ökade varulagret beror främst på fler butiker samt ökad andel direktinköp från Asien med tidigare inlagring jämfört med föregående år.

Återköp av egna aktier avseende säkring av LTI 2010 (Long Term Incentive program 2010) har skett med 62 Mkr under verksamhetsårets första kvartal (73 Mkr).

Koncernens nettoskuld, dvs. räntebärande skulder reducerat med likvida medel uppgick till 429 Mkr (föregående år 173 Mkr). Soliditeten uppgick till 51 procent (58 procent).

Antal aktier

Antalet registrerade aktier uppgår till 65 600 000 vilket är oförändrat mot föregående år. Per den 30 april 2011 innehade bolaget 1 890 000 aktier (1 320 000) motsvarande 3 procent av totala antalet registrerade aktier (2). Antalet utestående aktier, netto efter återköp, uppgick vid periodens slut till 63 710 000.

För att säkra bolagets åtagande gällande villkorade matchningsaktier och personaloptioner i samband med LTI 2010 genomförde Clas Ohlson under första kvartalet 2010/11 återköp av 570 000 aktier för totalt 62 Mkr till en genomsnittlig kurs om cirka 109 kr per aktie.

Långsiktigt incitamentsprogram LTI 2008 (förfall), LTI 2010 och LTI 2011

Förfall av LTI 2008

Kvalifikationsperioden och prestationsperioden för det långsiktiga incitamentsprogrammet LTI 2008 löpte under perioden 1 maj 2008 till 30 april 2011. Tilldelning av totalt 31 520 aktier genomfördes den 2 maj, efter rapportperiodens slut, i enlighet med stämmobeslut om aktiematchning med 1 aktie per köpt aktie till de deltagare som kvarstod i anställning efter den 3-åriga kvalifikationsperioden. Uppsatta prestationskriterier gällande genomsnittlig försäljningstillväxt och ökad vinst per aktie under perioden 2008-2011 uppnåddes inte vilket medförde att inga optioner tilldelades till deltagarna och att LTI 2008 därmed är avslutat.

Implementering av LTI 2010 och LTI 2011

I maj 2010 infördes det långsiktiga incitamentsprogrammet LTI 2010. 44 personer deltar i programmet genom en egen investering i Clas Ohlson-aktier motsvarande ett belopp om mellan 5 och 10 procent av sin årliga fasta lön. Deltagarna köpte i maj 2010 totalt 30 614 aktier. Deltagare som efter tre år fortfarande är anställd i bolaget och har behållit initialt investerade aktier, tilldelas vederlagsfritt matchningsaktier motsvarande antalet initialt köpta aktier. Beroende på grad av måluppfyllelse under prestationsperioden maj 2010 till och april 2013 får 0-15 optioner per aktie nyttjas. Lösenpriset för de villkorade personaloptionerna är fastställt till 141,30 kr per aktie med eventuellt utnyttjande, efter den treåriga kvalifikationsperioden, mellan juni 2013 och april 2017.

I maj 2011, efter rapportperiodens slut, infördes det långsiktiga incitamentsprogrammet LTI 2011 enligt samma struktur som tidigare implementerade LTI-program. 45 personer deltar i det nya programmet. Deltagarna köpte i maj 2011 totalt 38 398 aktier. Lösenpriset för de villkorade personaloptionerna är fastställt till 108,10 kr per aktie med eventuellt utnyttjande, efter den treåriga kvalifikationsperioden, mellan juni 2014 och april 2018.

Anställda

Antalet anställda i koncernen var i genomsnitt 2 219 (2 048) varav 932 (881) kvinnor. Fördelning per land är 1 289 (1 275) i Sverige, 548 (481) i Norge, 168 (164) i Finland, 181 (105) i Storbritannien och 33 (23) i Kina.

Moderbolaget

Moderbolagets omsättning uppgick till 4 619 Mkr (4 753 Mkr) och resultatet efter finansiella poster uppgick till 273 Mkr (682 Mkr).

Årets investeringar har uppgått till 132 Mkr (250 Mkr). Moderbolagets ansvarsförbindelser uppgick till 238 Mkr (227 Mkr).

Händelser efter periodens slut

Försäljningen under maj ökade med 8 procent till 414 Mkr (384 Mkr). I lokala valutor ökade försäljningen med 12 procent. Jämfört med samma månad föregående år har 19 butiker (13) tillkommit och det totala antalet butiker uppgick per den sista maj 2011 till 139 butiker. Distanshandeln uppgick till 6 Mkr (6).

Försäljningen fördelar sig enligt följande:

<u>Försäljningsområden (Mkr)</u>	2011	2010	Procentuell förändring	Procentuell förändring, lokal valuta
<u>Länder</u>				
Sverige	203	198	+3	+3
Norge	161	138	+17	+26
Finland	33	30	+8	+17
UK	<u>17</u>	<u>18</u>	<u>-5</u>	<u>+5</u>
	414	384	+8	+12

Ledningsförändringar

Magnus Højman har utsetts till varuflödeschef med ansvar för Clas Ohlsons varuflödeskedja. Magnus kommer närmast från konsultföretaget Accenture och tillträder sin nya roll per den 1 september 2011.

Lars Andréason, tidigare Sverigechef för Clas Ohlson, har tillträtt som chef för sälj och kommunikation per den 1 juni 2011.

Ulrika Göransson, tidigare koncernmarknadschef för Clas Ohlson, har utsetts till ny chef för affärsutveckling per den 1 maj 2011.

Under maj har också tillsättningar genomförts gällande landschefer för Sverige respektive Finland. Nina Lindfors, tidigare försäljningschef, har utsetts till ny chef för Affärsområde Sverige med tillträde 1 juni 2011. Sampo Päällysaho har utsetts till ny VD för Clas Ohlson Finland. Han kommer närmast från rollen som tradingchef inom Kesko-koncernen där han även har arbetat i andra chefsroller inom bland annat försäljning och marknad. Sampo Päällysaho tillträder sin nya tjänst per den 1 augusti 2011.

Etableringen i Storbritannien

Clas Ohlson har hittills etablerat 11 butiker på den brittiska marknaden. Under verksamhetsåret öppnades totalt fyra nya butiker i Birmingham, Doncaster, Cardiff och Norwich. Den svagare utvecklingen för den brittiska ekonomin har påverkat hushållens framtidstro och konsumtionsutrymme. Clas Ohlson fortsätter etableringen i Storbritannien men balanserar expansionstakten utifrån rådande marknadsförhållanden. Under verksamhetsåret 2011/12 planeras etablering av ytterligare en till fyra nya butiker.

Responser från våra kunder i butikerna i Storbritannien är positiv och trots det kärva marknadsklimatet är antalet besökare och kunder i de brittiska butikerna i nivå med koncerngenomsnittet. Konverteringsgraden och det genomsnittliga köpet är fortsatt lägre i Storbritannien än genomsnittet i koncernen vilket är normalt vid inträde på nya marknader. Clas Ohlson räknar med att det tar tid att etablera varumärke och position på en helt ny marknad och att konverteringsgrad, genomsnittligt köp och omsättning kommer att öka successivt under de kommande åren.

Uppstartskostnaderna för nya butiker i Storbritannien uppgår till cirka 5-6 Mkr per butik jämfört med cirka 2-3 Mkr i Norden. De högre kostnaderna beror främst på behovet av större marknadsföringsinsatser i samband med etablering på en ny marknad där Clas Ohlsons varumärke inte är känt sedan tidigare. Försäljningskostnadernas andel av omsättningen kommer initialt också att vara högre i Storbritannien jämfört med redan etablerade marknader i Norden. Som en konsekvens av detta beräknar Clas Ohlson att det i Storbritannien, med högre hyres- och marknadsföringskostnader, kommer att ta väsentligt längre tid att nå break-even för en ny butik än på etablerade marknader i Norden.

Utnyttjande av bemyndigande att återköpa aktier

Årsstämman i Clas Ohlson AB gav den 11 september 2010 styrelsen mandat att under perioden fram till nästa årsstämma förvärva maximalt 820 000 aktier för att säkra företagets åtagande i samband med införandet av ett aktierelaterat incitamentsprogram, LTI 2011. Det totala antalet aktier som krävs för att säkra åtagandet för LTI 2011 har beräknats till 740 000 aktier. En del av åtagandet för LTI 2011 kan säkras genom att använda aktier (613 480 st) som återköpts för att säkra LTI 2008 som förfallit och där endast matchningsaktier tilldelats (31 520 aktier av de 645 000 som återköptes).

Styrelsen har beslutat att utnyttja stämmans bemyndigande för att återköpa de resterande 126 520 aktier som krävs för att säkra bolagets åtagande gällande LTI 2011. Förvärv kommer att ske på Nasdaq OMX Stockholm, under perioden fram till årsstämman 2011, till ett pris inom det vid var tid registrerade kursintervallet. Bolagets innehav av Clas Ohlson aktier uppgick per den 30 april 2011 till 1 890 000 aktier motsvarande 3 procent av totala antalet registrerade aktier.

Framtidsutsikter

Clas Ohlsons affärsidé, att erbjuda ett brett och prisvärt sortiment för att lösa vardagliga praktiska problem på ett smidigt sätt, har en stark attraktionskraft på etablerade marknader. Konceptet är unikt i sitt slag i Europa och har potential att expanderas till flera länder samt att öka marknadsandelarna på befintliga marknader.

Clas Ohlson har under verksamhetsåret fortsatt att expandera och har haft en positiv utveckling med god lönsamhet på sina hemmamarknader. Under de kommande åren beräknas etablering på nya marknader (för närvarande Storbritannien) att belasta Clas Ohlsons rörelsemarginal med upp till 2-3 procentenheter under ett verksamhetsår. Tillväxten på nya marknader i Europa ska ske i enlighet med de långsiktiga finansiella målen.

Clas Ohlson planerar att under verksamhetsåret 2011/12 etablera 17-22 butiker varav två till fyra i Finland samt en till fyra i Storbritannien. Förutsättningar att etablera nya butiker i Norden bedöms som fortsatt goda och utvecklingen i Finland har under det senaste året varit positiv. Clas Ohlson ska fortsätta att expandera i Storbritannien men balanserar expansionstakten utifrån rådande marknadsförhållanden.

En fortsatt utveckling av Clas Ohlsons sortiment och utvecklade sälkanaler skapar ytterligare tillväxtpotential för företaget på våra primära marknader i Norden där Clas Ohlson nått en hög marknadspenetration.

Långsiktiga finansiella mål – justerat långsiktigt tillväxtmål

Styrelsen har sett över Clas Ohlson långsiktiga finansiella tillväxtmål för att bättre spegla den utvecklingsfas som koncernen befinner sig i. Det tidigare långsiktiga tillväxtmålet om 15 procent årligen, ändras till lägst 10 procent årligen. Det långsiktiga lönsamhetsmålet, med målet att nå en rörelsemarginal om lägst 10 procent årligen, är oförändrat.

Clas Ohlsons nya långsiktiga finansiella mål är därmed:

Målet för långsiktig försäljningstillväxt är en tillväxt om lägst 10 procent årligen och mäts som genomsnittlig årlig ökning i försäljningen under fem år. Målet för lönsamheten är en rörelsemarginal om lägst 10 procent årligen.

Risker och osäkerhetsfaktorer

Det finns ett flertal faktorer som kan påverka bolagets resultat och verksamhet. De flesta hanteras genom interna rutiner, medan vissa i högre utsträckning styrs av yttre omständigheter. Clas Ohlsons verksamhet är utsatt för risker av såväl finansiell karaktär som rörelsekaraktär. Risker av finansiell karaktär utgörs främst av löneinflation, råvarupriser och valutaexponering medan risker av rörelsekaraktär utgörs av etableringen i Storbritannien, inköp i Asien, konjunkturförutsättningar, konkurrens, logistik, strejk, nyckelpersoner, socialt ansvar, sortiment och svinn.

För en utförlig beskrivning av koncernens risker och hanteringen av dessa hänvisas till årsredovisningen för 2009/10. Utöver de risker som beskrivs där bedöms inte några väsentliga risker ha tillkommit.

Redovisningsprinciper

Clas Ohlson tillämpar International Financial Reporting Standards (IFRS) som antagits av EU. Denna delårsrapport har upprättats i enlighet med årsredovisningslagen, IAS 34 Delårsrapportering och RFR 1 Kompletterande redovisningsregler för koncerner.

Moderbolagets redovisning är upprättad enligt den svenska årsredovisningslagen och Rådet för finansiell rapporterings rekommendation RFR 2. Samma redovisningsprinciper som för koncernen tillämpas utom i de fall som anges under avsnittet "Moderbolagets redovisningsprinciper" i årsredovisningen för 2009/10, sidan 66.

IASB (International Accounting Standards Boards) har utfärdat nya och reviderade IFRS standarder samt tolkningsuttalanden som gäller från den 1 januari 2010. Dessa har dock inte haft någon nämnvärd effekt på koncernens resultat- eller balansräkningar.

För en utförligare beskrivning av de redovisningsprinciper som tillämpats för koncernen och moderbolaget i denna delårsrapport, se årsredovisningen för räkenskapsåret 2009/10, sidan 64-66.

Utdelning

Styrelsen föreslår en utdelning för 2010/11 på 3,75 kr per aktie (föregående år 3,75 kr). Den föreslagna utdelningen uppgår totalt till 246 Mkr (246 Mkr) vilket utgör 68 procent av verksamhetsårets resultat efter skatt.

Clas Ohlsons utdelningspolicy innebär att utdelningsandelen bör motsvara cirka 50 procent av vinsten efter skatt. Därutöver kan styrelsen föreslå att överskjutande likviditet också delas ut.

Finansiell information och årsstämma

Aktuell finansiell information finns tillgänglig på Clas Ohlsons hemsida: <http://om.clasohlson.com> under fliken "aktieägare" samt vid Clas Ohlson AB:s huvudkontor i Insjön, telefon 0247-444 00, fax 0247-444 25.

- Årsredovisning för verksamhetsåret 2010/11 publiceras i augusti 2011.
- Delårsrapport för det första kvartalet 2011/12 publiceras den 7 september 2011.
- Årsstämman hålls lördagen den 10 september 2011 i Insjön. Kallelse till årsstämman beräknas ske under andra veckan i augusti. Information om valberedning och anmälan till årsstämma finns på Clas Ohlsons hemsida: <http://om.clasohlson.com> under fliken "aktieägare".

Denna rapport har ej granskats av bolagets revisorer.

Insjön 9 juni 2011

Klas Balkow
Verkställande direktör

För mer information kontakta:

Klas Balkow, vd och koncernchef 0247-444 00

John Womack, informations- och IR-chef 0247-444 05

Informationen i denna delårsrapport är sådan som Clas Ohlson ska offentliggöra enligt lagen om värdepappersmarknaden. Informationen lämnades för offentliggörande den 9 juni 2011 klockan 08.00 (CET).

Resultaträkning Koncernen

	3 mån 110201- 110430	3 mån 100201- 100430	12 mån 100501- 110430	12 mån 090501- 100430	12 mån 080501- 090430
Mkr					
Försäljning	1 163,6	1 077,7	5 828,0	5 555,8	4 930,2
Kostnad för sålda varor	-694,9	-642,5	-3 401,7	-3 287,9	-2 916,5
Bruttoresultat	468,7	435,2	2 426,3	2 267,9	2 013,7
Försäljningskostnader	-429,0	-384,1	-1 761,6	-1 531,7	-1 388,7
Administrationskostnader	-38,7	-34,3	-156,9	-138,4	-119,4
Övriga rörelseintäkter/kostnader	2,6	-2,7	-0,7	-7,3	-2,8
Rörelseresultat	3,6	14,1	507,1	590,5	502,8
Finansnetto	-2,9	0,0	-8,1	-2,3	1,0
Resultat efter finansiella poster	0,7	14,1	499,0	588,2	503,8
Inkomstskatt	-0,6	-1,7	-134,6	-155,4	-138,3
Periodens vinst	0,1	12,4	364,4	432,8	365,5
Bruttomarginal (%)	40,3	40,4	41,6	40,8	40,8
Rörelsemarginal (%)	0,3	1,3	8,7	10,6	10,2
Avkastning på sysselsatt kapital (%)	-	-	24,6	32,6	32,6
Avkastning på eget kapital (%)	-	-	22,5	28,0	24,4
Soliditet (%)	51,5	57,9	51,5	57,9	58,1
Försäljning per kvadratmeter i butik, tkr	-	-	34	38	38
Data per aktie					
Genomsnittligt antal aktier före utspädning	63 710 000	64 280 000	63 802 230	64 383 906	65 065 008
Genomsnittligt antal aktier efter utspädning	63 775 193	64 329 944	63 870 584	64 432 321	65 075 701
Antal utestående aktier vid periodens slut	63 710 000	64 280 000	63 710 000	64 280 000	64 955 000
Vinst per aktie före utspädning (kr)	0,00	0,19	5,71	6,72	5,62
Vinst per aktie efter utspädning (kr)	0,00	0,19	5,71	6,72	5,62
Eget kapital per aktie	26,01	25,61	26,01	25,61	22,99
Bruttokassaflöde per aktie (kr)	0,66	0,82	8,27	8,86	7,04
Börskurs 30 april (kr)	-	-	98	128	94
Utdelning per aktie (kr)	-	-	3,75*	3,75	3,00
P/e-tal, ggr	-	-	17	19	17
Kurs/bruttokassaflöde, ggr	-	-	12	15	13
Kurs/eget kapital	-	-	375%	502%	409%
Direktavkastning	-	-	3,8%	2,9%	3,2%
Utdelningsandel	-	-	66%	56%	53%

*föreslagen utdelning

Totalresultat Koncernen

	3 mån 110201- 110430	3 mån 100201- 100430	12 mån 100501- 110430	12 mån 090501- 100430	12 mån 080501- 090430
Mkr					
Periodens vinst	0,1	12,4	364,4	432,8	365,5
Övrigt totalresultat, netto efter skatt: Kursdifferens vid omräkning av utländska dotterbolag	6,9	-21,8	-52,3	-19,9	10,1
Effekter av kassaflödessäkringar	-4,5	-0,5	-6,3	1,4	-0,7
Övrigt totalresultat, netto efter skatt:	2,4	-22,3	-58,6	-18,5	9,4
Totalresultat för perioden	2,5	-9,9	305,8	414,3	374,9

Balansräkning Koncernen

Mkr	11-04-30	10-04-30	09-04-30
Tillgångar			
Immateriella anläggningstillgångar	33,5	0,0	0,0
Materiella anläggningstillgångar	1 436,0	1 365,5	1 195,7
Finansiella anläggningstillgångar	10,9	1,0	2,0
Varulager	1 429,2	1 204,1	1 117,2
Kortfristiga fordringar	176,7	173,4	164,3
Likvida medel	132,6	98,8	92,0
Summa tillgångar	3 218,9	2 842,8	2 571,2
Eget kapital och skulder			
Eget kapital	1 656,8	1 646,1	1 493,1
Långfristiga skulder, räntebärande	300,0	100,0	65,0
Långfristiga skulder, icke räntebärande	165,9	90,3	86,4
Kortfristiga skulder, räntebärande	261,7	171,4	208,6
Kortfristiga skulder, icke räntebärande	834,5	835,0	718,1
Summa eget kapital och skulder	3 218,9	2 842,8	2 571,2

Koncernens kassaflöde

Mkr	3 mån 110201- 110430	3 mån 100201- 100430	12 mån 100501- 110430	12 mån 090501- 100430
Rörelseresultat	3,6	14,1	507,1	590,5
Justering för poster som inte ingår i kassaflödet	45,1	40,8	170,7	142,7
Erhållna räntor	1,1	-1,1	3,2	1,0
Erlagda räntor	-3,5	-0,3	-10,3	-4,7
Betald skatt	-27,3	-57,1	-127,7	-96,5
Kassaflöde från den löpande verksamheten före förändringar av rörelsekapital	19,0	-3,6	543,0	633,0
Förändring av rörelsekapital	-153,9	-220,6	-192,7	-30,2
Kassaflöde från den löpande verksamheten	-134,9	-224,2	350,3	602,8
Investeringar i materiella anläggningstillgångar	-35,5	-54,3	-262,9	-316,7
Investeringar i immateriella anläggningstillgångar	-17,5	-	-33,5	-
Försäljning av inventarier	0,9	0,4	0,9	0,9
Förändring av finansiella anläggningstillgångar	0,1	0,6	0,2	-
Kassaflöde från investeringsverksamheten	-52,0	-53,3	-295,3	-315,8
Förändring av kortfristiga räntebärande skulder	144,1	130,6	90,3	-37,2
Förändring av långfristiga räntebärande skulder	-	100,0	200,0	35,0
Förändring av långfristiga ej räntebärande skulder	-	-	5,0	-
Återköp av egna aktier	-	-	-62,4	-72,9
Utdelning till aktieägare	-	-	-238,9	-192,8
Kassaflöde från finansieringsverksamheten	144,1	230,6	-6,0	-267,9
Periodens kassaflöde	-42,8	-46,9	49,0	19,1
Likvida medel vid periodens början	168,9	155,2	98,8	92,0
Kursdifferens i likvida medel	6,5	-9,5	-15,2	-12,3
Likvida medel vid periodens slut	132,6	98,8	132,6	98,8

Nettoomsättning per segment

Mkr	3 mån 110201- 110430	3 mån 100201- 100430	12 mån 100501- 110430	12 mån 090501- 100430
Sverige	565,9	527,5	2 871,5	2 752,1
Norge	462,7	430,3	2 281,5	2 219,9
Finland och UK	135,0	119,9	675,0	583,8
Koncerngemensamt	359,9	453,4	1 747,9	2 000,9
Eliminering av försäljning till andra segment	-359,9	-453,4	-1 747,9	-2 000,9
Totalt	1 163,6	1 077,7	5 828,0	5 555,8

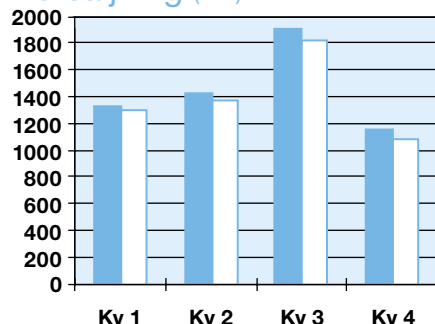
Rörelseresultat per segment

Mkr	3 mån 110201- 110430	3 mån 100201- 100430	12 mån 100501- 110430	12 mån 090501- 100430
Sverige	4,1	10,0	91,5	93,5
Norge	0,6	7,9	69,0	81,1
Finland och UK	1,5	4,3	16,0	16,7
Koncerngemensamt	-2,6	-8,1	330,6	399,2
Totalt	3,6	14,1	507,1	590,5

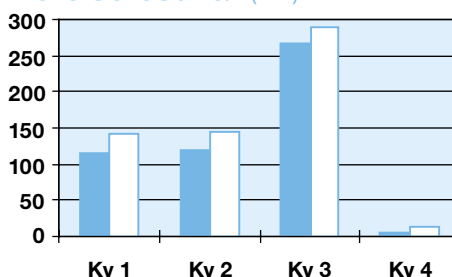
Resultat per kvartal

Mkr	Kv 4 08/09	Kv 1 09/10	Kv 2 09/10	Kv 3 09/10	Kv 4 09/10	Kv 1 10/11	Kv 2 10/11	Kv 3 10/11	Kv 4 10/11
Försäljning	1 053,4	1 288,3	1 372,5	1 817,3	1 077,7	1 323,5	1 434,9	1 906,0	1 163,6
Kostnad sålda varor	-633,4	-779,7	-816,1	-1 049,6	-642,5	-769,0	-840,2	-1 097,6	-694,9
Övriga rörelsekostnader	-381,6	-367,4	-411,0	-477,9	-421,1	-439,0	-476,2	-538,9	-465,1
Rörelseresultat	38,4	141,2	145,4	289,8	14,1	115,5	118,5	269,5	3,6
Rörelsemarginal	3,6%	11,0%	10,6%	15,9%	1,3%	8,7%	8,3%	14,1%	0,3%

Försäljning (Mkr)



Rörelseresultat (Mkr)



Fylld stapel = Räkenskapsåret
100501-110430
Vit stapel = Räkenskapsåret
090501-100430

Kvartal 1 avser perioden maj-juli, kvartal 2 aug-okt, kvartal 3 nov-jan och kvartal 4 perioden febr-april.

Årsstämma

Årsstämma hålls lördagen den 10 september 2011 i Insjön. Kallelse till årsstämma beräknas ske andra veckan i augusti och sänds till samtliga aktieägare.

Kommande informationstillfällen

Årsredovisningen kommer att finnas tillgänglig i mitten av augusti på Clas Ohlsons huvudkontor i Insjön, telefon 0247-444 00, fax 0247-444 25. Årsredovisningar och annan aktuell finansiell information finns tillgänglig på vår hemsida med adressen www.clasohlson.se.

Delårsrapporten för det första kvartalet 2011/12 kommer att publiceras den 7 september 2011. Delårsrapporten för det andra kvartalet 2011/12 kommer att publiceras den 8 december 2011. Delårsrapporten för det tredje kvartalet 2011/12 kommer att publiceras den 8 mars 2012. Bokslutskommunikén för verksamhetsåret 2011/12 kommer att publiceras 13 juni 2012.

Resultaträkning Moderbolaget

Mkr	Not	3 mån 110201- 110430	3 mån 100201- 100430	12 mån 100501- 110430	12 mån 090501- 100430
Försäljning		925,8	980,8	4 619,4	4 753,0
Kostnad för sålda varor	1	-688,4	-636,2	-3 388,6	-3 201,5
Bruttoresultat		237,4	344,6	1 230,8	1 551,5
Försäljningskostnader	1	-192,9	-190,3	-829,4	-751,8
Administrationskostnader	1	-26,7	-25,4	-121,0	-108,7
Övriga rörelseintäkter/kostnader		2,6	-1,3	1,3	-6,0
Rörelseresultat		20,4	127,6	281,7	685,0
Utdelning från koncernföretag		0,0	0,0	0,0	0,1
Finansnetto		-1,5	1,1	-8,6	-3,2
Resultat efter finansiella poster		18,9	128,7	273,1	681,9
Bokslutsdispositioner		-114,9	-210,6	-114,9	-210,6
Resultat före skatt		-96,0	-81,9	158,2	471,3
Inkomstskatt		14,8	20,9	-52,0	-124,8
Periodens vinst		-81,2	-61,0	106,2	346,5

Balansräkning Moderbolaget

Mkr	11-04-30	10-04-30
Tillgångar		
Immateriella anläggningstillgångar	33,5	0,0
Materiella anläggningstillgångar	1 118,1	1 127,4
Finansiella anläggningstillgångar	446,7	360,5
Varulager	1 020,7	866,3
Kortfristiga fordringar	186,4	191,6
Likvida medel	70,2	62,1
Summa tillgångar	2 875,6	2 607,9
Eget kapital och skulder		
Eget kapital	932,4	1 150,8
Obeskattade reserver	574,5	459,6
Avsättningar	13,3	12,6
Långfristiga skulder, räntebärande	300,0	100,0
Långfristiga skulder, icke räntebärande	5,0	0,0
Kortfristiga skulder, räntebärande	261,7	171,4
Kortfristiga skulder, icke räntebärande	788,7	713,5
Summa eget kapital och skulder	2 875,6	2 607,9
Ställda säkerheter	97,0	97,0
Ansvarsförbindelser	237,9	226,8

Not 1 Avskrivningar

För räkenskapsårets tolv månader har avskrivningarna uppgått till 106,4 Mkr (88,3 Mkr).

För det fjärde kvartalet har avskrivningarna uppgått till 26,9 Mkr (25,4 Mkr).

clas ohlson

Clas Ohlson AB (publ), 793 85 INSJÖN

Telefon 0247- 444 00 • Telefax 0247- 444 25

E-post: ir@clasohlson.se • Internet: om.clasohlson.com

Org. nr: 556035-8672