

# Clas Ohlson: Bokslutskommuniké

2009-05-01 – 2010-04-30

## Kvartal 4

- \* Försäljningen uppgick till 1 078 Mkr (1 053), +2%
- \* Rörelseresultat uppgick till 14 Mkr (38), - 63%.
- \* Vinst efter skatt uppgick till 12 Mkr (29), -57%
- \* Vinst per aktie uppgick till 0,19 kr (0,45), - 58%

## 12 månader

- \* Försäljningen uppgick till 5 556 Mkr (4 930), +13%
- \* Rörelseresultatet uppgick till 591 Mkr (503), +17%
- \* Vinst efter skatt uppgick till 433 Mkr (366), +18%
- \* Vinst per aktie uppgick till 6,72 kr (5,62), +20%
- \* Utdelningen föreslås till 3,75 kr per aktie (3,00), +25%

## Händelser efter rapportperiodens slut

- \* Försäljningen i maj uppgick till 384 Mkr (372), +3%

### **VD Klas Balkow säger i en kommentar:**

”När vi summerar verksamhetsåret kan vi konstatera att Clas Ohlson fortsätter att växa med god lönsamhet i linje med våra långsiktiga finansiella mål. Tillväxten, på 13 %, blev något lägre än målet beroende på en svagare försäljningstillväxt under fjärde kvartalet. Vi ökar resultatet med 17 % under verksamhetsåret trots stora satsningar för framtiden med bland annat expansionen Storbritannien, en utbyggd distributionscentral och fortsatt utveckling av vår befintliga verksamhet i Norden.”

”Tillväxten under det fjärde kvartalet har varit lägre än vad vi är vana vid att se. Vi har öppnat färre butiker samtidigt som efterfrågan på säsongsprodukter för vårens bestyr varit lägre än normalt. Därutöver har vi påverkats negativt av valutaeffekter. Den lägre tillväxten har i kombination av marknadsinvesteringar i Storbritannien även påverkat kvartalsresultatet som blev väsentligt lägre än föregående år.”

|                                     | 3 mån             | 3 mån             | 12 mån            | 12 mån            |
|-------------------------------------|-------------------|-------------------|-------------------|-------------------|
|                                     | 100201-<br>100430 | 090201-<br>090430 | 090501-<br>100430 | 080501-<br>090430 |
| Försäljning, Mkr                    | 1 078             | 1 053             | 5 556             | 4 930             |
| Rörelseresultat, Mkr                | 14                | 38                | 591               | 503               |
| Vinst efter skatt, Mkr              | 12                | 29                | 433               | 366               |
| Bruttomarginal, %                   | 40,4              | 39,9              | 40,8              | 40,8              |
| Rörelsemarginal, %                  | 1,3               | 3,6               | 10,6              | 10,2              |
| Soliditet, %                        | 58                | 58                | 58                | 58                |
| Vinst per aktie före utspädning, kr | 0,19              | 0,45              | 6,72              | 5,62              |

## Verksamheten

Verksamheten utgörs av försäljning av produkter för hus och hem, teknik och hobby via egna butiker och distanshandel. Sortimentet inriktas på prisvärda produkter som behövs i vardagen. Verksamheten bedrivs i Sverige, Norge, Finland och Storbritannien. Antalet butiker var vid periodens utgång 120 varav 56 i Sverige, 41 i Norge, 16 i Finland och sju i Storbritannien.

Under det fjärde kvartalet har fyra nya butiker öppnats, två i Sverige och två i Storbritannien. Under verksamhetsåret öppnades totalt 14 butiker.

## Försäljning och resultat

### Det fjärde kvartalet (februari-april)

Clas Ohlson fortsätter att växa medan försäljningstillväxten under fjärde kvartalet har varit väsentligt lägre än under årets tre första kvartal. Detta beroende på en lägre efterfrågan på säsong produkter i främst Norge och Sverige samt på en lägre expansionstakt av nya butiker jämfört med föregående år. Tillväxten har också påverkats negativt av valutaeffekter.

Försäljningen uppgick till 1 078 Mkr jämfört med 1 053 Mkr föregående år, en ökning med 2 procent. I lokala valutor ökade försäljningen med 4 procent. Jämfört med samma period föregående år har 14 butiker tillkommit och det totala antalet butiker uppgick per den sista april 2010 till 120 butiker. Distanshandeln uppgick till 20 Mkr (22).

Försäljningen fördelar sig enligt följande:

| <u>Försäljningsområden (Mkr)</u> | 2009/10    | 2008/09   | Procentuell förändring | Procentuell förändring, lokal valuta |
|----------------------------------|------------|-----------|------------------------|--------------------------------------|
| <u>Länder</u>                    |            |           |                        |                                      |
| Sverige                          | 528        | 527       | 0                      | +0                                   |
| Norge                            | 430        | 428       | 0                      | +3                                   |
| Finland och UK                   | <u>120</u> | <u>98</u> | <u>+22</u>             | <u>+34</u>                           |
|                                  | 1 078      | 1 053     | +2                     | +4                                   |

Av försäljningsökningen på 2 procent fördelar sig:

|                                   |                   |
|-----------------------------------|-------------------|
| Jämförbara butiker i lokal valuta | -3 procent        |
| Nya butiker                       | +7 procent        |
| <u>Valutaeffekter</u>             | <u>-2 procent</u> |
| Summa                             | +2 procent        |

Bruttomarginalen uppgick till 40,4 procent vilket är en ökning med 0,5 procentenheter jämfört med motsvarande period föregående år. Marginalen har påverkats negativt av valutaeffekter och ökade distributionskostnader men som delvis kompenseras genom effektivare inköp. I föregående års jämförelsesiffror ingår kostnader om 15 Mkr (1,4 procentenheter) för avgångspensioner vid Clas Ohlsons distributionscentral under fjärde kvartalet 2008/09.

Försäljningskostnadernas andel ökade med 2,6 procentenheter till 35,6 procent (33,0 procent). Ökningen beror främst på lägre försäljning i jämförbara butiker samt på högre kostnader i samband med etableringen i Storbritannien jämfört med föregående år.

Under kvartalet öppnades fyra butiker (föregående år sex butiker) varav två i Sverige samt två i Storbritannien. Därutöver omprofilerades en befintlig butik (föregående år 1) till nytt butikskoncept. Uppstartskostnaderna för nya och ombyggda butiker, inklusive utrangering av inventarier, uppgick till 17 Mkr (18 Mkr).

Periodens avskrivningar uppgick till 38 Mkr jämfört med 24 Mkr motsvarande period föregående år. Ökningen hänförs huvudsakligen till nya butiker samt driftsättningen av Clas Ohlsons nya sorteringsanläggning och kranlager (maj 2009 respektive januari 2010).

Rörelseresultatet uppgick till 14 Mkr (38 Mkr). Minskningen beror främst på minskad försäljning i jämförbara butiker samt på kostnader i samband med expansionen i Storbritannien.

Rörelsemarginalen uppgick till 1,3 procent (3,6 procent).

Resultatet efter finansiella poster uppgick till 14 Mkr (38 Mkr).

Avistakurserna för de viktigaste valutorna var i genomsnitt 1,22 för norska kronan och 7,21 för USA-dollar jämfört med 1,25 respektive 8,45 föregående år. Valutasäkringar har gjorts i USD, HKD och NOK. Bolagets policy är att säkra hälften av det förväntade flödet under en katalogperiod.

### Verksamhetsåret 2009/10 (maj-april)

Försäljningen uppgick till 5 556 Mkr jämfört med 4 930 Mkr föregående år, en ökning med 13 procent. I lokala valutor ökade försäljningen med 11 procent. Distanshandeln uppgick till 94 Mkr jämfört med 100 Mkr motsvarande period föregående år.

Försäljningen fördelar sig enligt följande:

| <u>Försäljningsområden (Mkr)</u> | 2009/10    | 2008/09    | Procentuell förändring | Procentuell förändring, lokal valuta |
|----------------------------------|------------|------------|------------------------|--------------------------------------|
| <u>Länder</u>                    |            |            |                        |                                      |
| Sverige                          | 2 752      | 2 558      | +8                     | +8                                   |
| Norge                            | 2 220      | 1 923      | +15                    | +12                                  |
| Finland och UK                   | <u>584</u> | <u>449</u> | <u>+30</u>             | <u>+28</u>                           |
|                                  | 5 556      | 4 930      | +13                    | +11                                  |

Av försäljningsökningen på 13 procent fördelar sig:

|                                   |                   |
|-----------------------------------|-------------------|
| Jämförbara butiker i lokal valuta | +0 procent        |
| Nya butiker                       | +11 procent       |
| <u>Valutaeffekter</u>             | <u>+2 procent</u> |
| Summa                             | +13 procent       |

Bruttomarginalen uppgick till 40,8 procent vilket är oförändrat jämfört med föregående verksamhetsår. Marginalen har påverkats negativt av valutaeffekter men som kompenseras genom försäljningsmix och effektivare inköp.

Försäljningskostnadernas andel minskade med 0,6 procentenheter till 27,6 procent (28,2 procent). Etableringen i Storbritannien har medfört ökade försäljningskostnader, vilket kompenseras av ökad försäljningstillväxt, produktivitetshöjande åtgärder i butik samt lägre uppstartskostnader.

Under perioden öppnades 14 nya butiker (20) varav 9 i Norden och 5 i Storbritannien. Därutöver omprofilerades 4 befintliga butiker (föregående år 1) till nytt butikskoncept. Uppstartskostnaderna för nya och ombyggda butiker, inklusive utrantering av inventarier, uppgick till 60 Mkr (67 Mkr). Minskningen beror främst på färre antal nya butiker samt på ökad effektivitet i arbetet med butiksetableringar i Norden.

Periodens avskrivningar uppgick till 130 Mkr jämfört med 92 Mkr motsvarande period föregående år. Ökningen hänförs huvudsakligen till nya butiker samt driftsättningen av Clas Ohlsons nya sorteringsanläggning och kranlager (maj 2009 respektive januari 2010).

Rörelseresultatet uppgick till 591 Mkr, en ökning med 17 procent jämfört med motsvarande period föregående år (503 Mkr). Ökningen beror främst på en ökad försäljning i kombination med ökad produktivitet.

Rörelsemarginalen uppgick till 10,6 procent (10,2 procent).

Resultatet efter finansiella poster uppgick till 588 Mkr, en ökning med 17 procent jämfört med motsvarande period föregående år (504 Mkr).

Avistakurserna för de viktigaste valutorna var i genomsnitt 1,22 för norska kronan och 7,26 för USD jämfört med 1,18 respektive 7,30 föregående år. Valutasäkringar har gjorts i USD, HKD, EUR och NOK. Bolagets policy är att säkra hälften av det förväntade flödet under en katalogperiod.

## Investeringar

Under verksamhetsåret har investeringar gjorts med 317 Mkr (434 Mkr). Av dessa avser 93 Mkr (108 Mkr) investeringar i nya eller ombyggda butiker. Vidare avser 149 Mkr (279 Mkr) investering i utbyggnaden av distributionscentralen i Insjön. Per den 30 april 2010 har 572 Mkr av den pågående investeringen om totalt 615 Mkr tagits. Övriga investeringar är i huvudsak investeringar på huvudkontoret och ersättningsinvesteringar.

Clas Ohlsons nya butikskoncept lanserades i november 2008 och införs i alla nya butiker som öppnas. Befintliga butiker kommer successivt att byggas om. Under året 2009/10 uppgick antalet ombyggnationer till totalt 4 butiker (1). Per den 30 april 2010 hade 27 av Clas Ohlsons 120 butiker det nya butikskonceptet.

## Finansiering och likviditet

Kassaflödet från den löpande verksamheten uppgick under perioden till 603 Mkr (340 Mkr). Förändringen beror främst på ett förbättrat rörelseresultat samt på effektivare hantering av rörelsekapitalet. Periodens kassaflöde, efter investerings- och finansieringsverksamhet, var 19 Mkr (-203 Mkr). Ordinarie utdelning till Clas Ohlsons aktieägare i september 2009 uppgick till 193 Mkr (325 Mkr).

Genomsnittligt lagervärde under 12 månader uppgick till 1 147 Mkr, vilket var en ökning med 10 procent (1 041 Mkr).

Vid verksamhetsårets slut uppgick varulagret till 1 204 Mkr (1 117 Mkr). Jämfört med samma månad föregående år har 14 butiker tillkommit.

Återköp av egna aktier avseende säkring av LTI 2009 (Long Term Incentive program 2009) har skett med 73 Mkr under verksamhetsårets första kvartal (58 Mkr).

Koncernens nettoskuld, dvs. räntebärande skulder reducerat med likvida medel, minskade med 9 Mkr jämfört med föregående år till 173 Mkr (182 Mkr). Soliditeten uppgick till 58 procent (58 procent).

## Antal aktier

Antalet registrerade aktier uppgår till 65 600 000 vilket är oförändrat mot föregående år. Per den 30 april 2010 innehade bolaget 1 320 000 aktier (645 000) motsvarande 2 procent av totala antalet registrerade aktier (1). Antalet utestående aktier, netto efter återköp, uppgick vid periodens slut till 64 280 000.

För att säkra bolagets åtagande gällande villkorade matchningsaktier och personaloptioner i samband med LTI 2009 har Clas Ohlson under första kvartalet 2009/10 genomfört återköp av 675 000 aktier för totalt 73 Mkr till en genomsnittlig kurs om cirka 108 kr per aktie.

## Långsiktigt incitamentsprogram LTI 2009 samt LTI 2010

I maj 2009 infördes det långsiktiga incitamentsprogrammet LTI 2009. 38 personer deltar i programmet genom att göra en egen investering i Clas Ohlson-aktier motsvarande ett belopp om mellan 5 och 10 procent av sin årliga fasta lön. Totalt köpte deltagarna i maj 2009 totalt 35 767 aktier. Deltagare som fortfarande efter tre år är anställd i bolaget och har behållit initialt investerade aktier, tilldelas vederlagsfritt matchningsaktier motsvarande antalet initialt köpta aktier. Beroende på grad av måluppfyllelse (försäljningstillväxt och ökning av vinst per aktie) får 0-15 optioner per aktie nyttjas. Lösenpriset för de villkorade personaloptionerna är fastställt till 98,10 kr per aktie med eventuellt utnyttjande, efter den treåriga kvalifikationsperioden, mellan juni 2012 och april 2016.

I maj 2010 infördes det långsiktiga incitamentsprogrammet LTI 2010. Programmet bygger på samma principer som LTI 2009 och har en löptid från maj 2010 till april 2017. 44 personer deltar i programmet och köpte i maj, efter rapportperiodens slut, totalt 30 614 aktier. Lösenpriset för de villkorade personaloptionerna är fastställt till 141,30 kr per aktie med eventuellt utnyttjande, efter den treåriga kvalifikationsperioden, mellan juni 2013 och april 2017.

## Anställda

Antalet anställda i koncernen var i genomsnitt 2 025 (1 927) varav 871 (790) kvinnor. Fördelning per land är 1 275 (1 265) i Sverige, 481 (458) i Norge, 164 (174) i Finland och 105 (30) i Storbritannien.

## Moderbolaget

Moderbolagets omsättning uppgick till 4 753 Mkr (4 002 Mkr) och resultatet efter finansiella poster uppgick till 682 Mkr (340 Mkr).

Årets investeringar har uppgått till 250 Mkr (333 Mkr). Ansvarsförbindelser för moderbolaget uppgick till 227 Mkr (177 Mkr).

## Händelser efter periodens slut

Försäljningen under maj ökade med 3 procent till 384 Mkr (372 Mkr). I lokala valutor ökade försäljningen med 3 procent. Jämfört med samma månad föregående år har 13 butiker tillkommit och det totala antalet butiker uppgick per den sista maj 2010 till 120 butiker. Distanshandeln uppgick till 6 Mkr jämfört med 7 Mkr motsvarande period föregående år.

Försäljningen fördelar sig enligt följande:

| <u>Försäljningsområden (Mkr)</u> | 2010       | 2009       | Procentuell<br>förändring | Procentuell<br>förändring, lokal valuta |
|----------------------------------|------------|------------|---------------------------|---|
| <u>Länder</u>                    |            |            |                           |   |
| Sverige                          | 198        | 190        | +4                        | +4                                      |
| Norge                            | 138        | 144        | -4                        | -6                                      |
| Finland                          | 30         | 32         | -4                        | +6                                      |
| UK                               | 18         | 6          | +187                      | +204                                    |
|                                  | <u>384</u> | <u>372</u> | <u>+3</u>                 | <u>+3</u>                               |

## Etableringen i Storbritannien

Clas Ohlson har etablerat sju butiker på den brittiska marknaden (Croydon, Manchester, Reading, Kingston, Watford, Liverpool och Leeds).

Responser från kunder i de nyöppnade butikerna i Storbritannien är positiv och antalet besökare och kunder har hittills varit högre än genomsnittet i koncernen. Konverteringsgraden och det genomsnittliga köpet har varit lägre i Storbritannien än genomsnittet i koncernen vilket är normalt vid inträde på nya marknader. Clas Ohlson räknar med att det tar tid att etablera varumärke och position på en helt ny marknad och att konverteringsgrad, genomsnittligt köp och omsättning kommer att öka successivt under de kommande åren.

Uppstartskostnaderna för nya butiker i Storbritannien uppgår till cirka 5-6 Mkr per butik jämfört med cirka 2 Mkr i Norden. De högre kostnaderna beror främst på behovet av större marknadsföringsinsatser i samband med etablering på en ny marknad där Clas Ohlsons varumärke inte är känt sedan tidigare. Försäljningskostnadernas andel av omsättningen kommer initialt också att vara högre i Storbritannien jämfört med redan etablerade marknader i Norden. Som en konsekvens av detta beräknar Clas Ohlson att det i Storbritannien, med högre hyres- och marknadsföringskostnader, kommer att ta väsentligt längre tid att nå break-even för en ny butik än på etablerade marknader i Norden.

## Utnyttjande av bemyndigande att återköpa aktier

Årsstämman i Clas Ohlson AB gav den 12 september 2009 styrelsen mandat att under perioden fram till nästa årsstämma förvärva maximalt 832 000 aktier för att säkra företagets åtagande i samband med införandet av ett aktierelaterat incitamentsprogram, LTI 2010. Med stöd av detta bemyndigande har styrelsen beslutat att förvärva 570 000 aktier fram till årsstämman 2010. Förvärv kommer att ske på Nasdaq OMX Nordic Exchange Stockholm till ett pris inom det vid var tid registrerade kursintervallet. Bolagets innehav av Clas Ohlson aktier uppgick per den 30 april 2010 till 1 320 000 aktier motsvarande 2 procent av totala antalet registrerade aktier.

## Framtidsutsikter

Clas Ohlsons affärsidé, att erbjuda ett brett och prisvärt sortiment för att lösa vardagliga praktiska problem på ett smidigt sätt, har en stark attraktionskraft på etablerade marknader. Konceptet är unikt i sitt slag i Europa och har potential att expanderas till flera länder samt att öka marknadsandelarna på befintliga marknader.

Under de kommande åren beräknas etablering på nya marknader (för närvarande Storbritannien) att belasta Clas Ohlsons rörelsemarginal med upp till 2-3 procentenheter under ett verksamhetsår. Tillväxten på nya marknader i Europa ska ske i enlighet med de långsiktiga finansiella målen.

Under det nya verksamhetsåret 2010/11 planerar Clas Ohlson att etablera 17-22 nya butiker varav 6-10 i Storbritannien.

Införandet av Clas Ohlsons nya butikskoncept i nya och befintliga butiker skapar tillsammans med nya butiksformat ytterligare tillväxtmöjligheter för företaget på våra primära marknader i Norden där Clas Ohlson nått en hög marknadspenetration.

Clas Ohlson ska fortsätta att sträva efter förenkling och effektivisering av hela verksamheten och att anpassa kostnaderna till detaljhandelns utveckling och företagets tillväxttakt.

## **Långsiktiga finansiella mål**

Målet för långsiktig försäljningstillväxt är 15 procent och mäts som genomsnittlig årlig ökning i försäljningen under fem år. Målet för lönsamheten är en rörelsemarginal om lägst 10 procent årligen.

## **Risker och osäkerhetsfaktorer**

Det finns ett flertal faktorer som kan påverka bolagets resultat och verksamhet. De flesta hanteras genom interna rutiner, medan vissa i högre utsträckning styrs av yttre omständigheter. Clas Ohlsons verksamhet är utsatt för risker av såväl finansiell karaktär som rörelsekaraktär. Risker av finansiell karaktär utgörs främst av löneinflation, råvarupriser och valutaexponering medan risker av rörelsekaraktär utgörs av etableringen i Storbritannien, inköp i Asien, konjunkturförutsättningar, konkurrens, logistik, nyckelpersoner, socialt ansvar, sortiment och svinn.

För en utförlig beskrivning av koncernens risker och hanteringen av dessa hänvisas till årsredovisningen för 2008/09. Utöver de risker som beskrivs där bedöms inte några väsentliga risker ha tillkommit.

## **Redovisningsprinciper**

Clas Ohlson tillämpar International Financial Reporting Standards (IFRS) som antagits av EU. Denna delårsrapport har upprättats i enlighet med årsredovisningslagen, IAS 34 Delårsrapportering och RFR 1.2 Kompletterande redovisningsregler för koncerner.

Moderbolagets redovisning är upprättad enligt den svenska årsredovisningslagen och Rådet för finansiell rapporterings rekommendation RFR 2.2. Samma redovisningsprinciper som för koncernen tillämpas utom i de fall som anges under avsnittet "Moderbolagets redovisningsprinciper" i årsredovisningen för 2008/09, sidan 62.

IASB (international Accounting Standards Boards) har utfärdat nya och reviderade IFRS standarder som gäller från den 1 januari 2009. IAS 1 Utformning av finansiella rapporter har omarbetats. För Clas Ohlson medför IAS 1 att intäkter och kostnader som tidigare redovisats direkt i eget kapital numera redovisas i en separat räkning, Totalresultat, i anslutning till koncernens resultaträkning. I räkningen för eget kapital redovisas endast förändringar som rör transaktioner med aktieägarna. IFRS 8 Rörelsesegment ersätter IAS 14 Segmentrapportering. Den nya standarden behandlar rapporteringen av segment. Uppdelningen i primära och sekundära segment har i samband med detta upphört. Clas Ohlson redovisar istället segment enligt följande: Sverige, Norge, övriga segment (Finland och UK) samt Koncerngemensamt. Koncerngemensamt segment avser de koncerngemensamma funktioner i Sverige som bistår försäljningsorganisationerna med inköp, distribution, marknadsföring, ledning och övrig support. Stor del av koncernens värdeskapande sker i koncerngemensamt segment. Koncernens internprissättning har anpassats efter dessa förutsättningar. Övriga nya eller reviderade IFRS standarder eller IFRIC tolkningar som trätt i kraft sedan 1 januari 2009 har inte haft någon nämnvärd effekt på koncernens resultat- eller balansräkningar.

För en utförligare beskrivning av de redovisningsprinciper som tillämpats för koncernen och moderbolaget i denna delårsrapport, se årsredovisningen för räkenskapsåret 2008/09, sidan 60-62.

## Utdelning

Styrelsen föreslår en utdelning för 2009/10 på 3,75 kr per aktie (föregående år 3,00 kr). Den föreslagna utdelningen uppgår totalt till 246 Mkr (193 Mkr) vilket utgör 57 procent av verksamhetsårets resultat efter skatt.

Clas Ohlsons utdelningspolicy innebär att utdelningsandelen bör motsvara cirka 50 procent av vinsten efter skatt. Därutöver kan styrelsen föreslå att överskjutande likviditet också delas ut.

## Finansiell information och årsstämma

Aktuell finansiell information finns tillgänglig på bolagets hemsida: <http://om.clasohlson.com> under fliken "aktieägare".

samt vid Clas Ohlson AB:s huvudkontor i Insjön, telefon 0247-444 00, fax 0247-444 25.

- Årsredovisning för verksamhetsåret 2009/10 publiceras i augusti 2010.
- Delårsrapport för det första kvartalet 2010/11 publiceras den 8 september 2010.
- Delårsrapport för det andra kvartalet 2010/11 publiceras den 14 december 2010.
- Delårsrapport för det tredje kvartalet 2010/11 publiceras den 9 mars 2011.
- Bokslutskommunikén för 2010/11 publiceras den 8 juni 2011.

Årsstämman hålls lördagen den 11 september 2010 kl 11.00 i Insjön. Kallelse till årsstämman beräknas ske under andra veckan i augusti. Information om valberedning och anmälan till årsstämma finns på Clas Ohlsons hemsida med adressen <http://om.clasohlson.com> under fliken "aktieägare".

Insjön 10 juni 2010

Klas Balkow  
Verkställande direktör

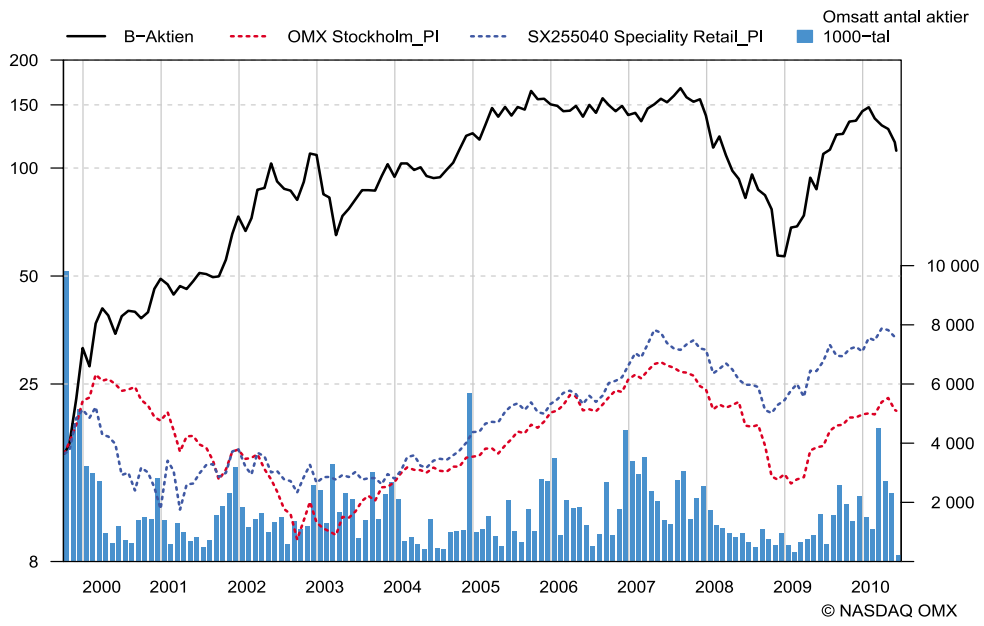
För mer information kontakta:

Klas Balkow, vd och koncernchef                      0247-444 00

John Womack, informations- och IR-chef              070-6782499

Informationen i denna delårsrapport är sådan som Clas Ohlson ska offentliggöra enligt lagen om värdepappersmarknaden. Informationen lämnades för offentliggörande den 10 juni 2010 klockan 08.00 (CET).

# Clas Ohlson





## Resultaträkning Koncernen

|  | <b>3 mån</b><br><b>100201-</b><br><b>100430</b> | 3 mån<br>090201-<br>090430 | <b>12 mån</b><br><b>090501-</b><br><b>100430</b> | 12 mån<br>080501-<br>090430 | 12 mån<br>070501-<br>080430 |
|--|---|----------------------------|--|-----------------------------|-----------------------------|
| Mkr  |   |                            |  |                             |                             |
| Försäljning                                  | <b>1 077,7</b>                                  | 1 053,4                    | <b>5 555,8</b>                                   | 4 930,2                     | 4 661,6                     |
| Kostnad för sålda varor                      | <b>-642,5</b>                                   | -633,4                     | <b>-3 287,9</b>                                  | -2 916,5                    | -2 788,7                    |
| Bruttoresultat                               | <b>435,2</b>                                    | 420,0                      | <b>2 267,9</b>                                   | 2 013,7                     | 1 872,9                     |
| Försäljningskostnader                        | <b>-384,1</b>                                   | -347,9                     | <b>-1 531,7</b>                                  | -1 388,7                    | -1 183,1                    |
| Administrationskostnader                     | <b>-34,3</b>                                    | -32,5                      | <b>-138,4</b>                                    | -119,4                      | -110,9                      |
| Övriga rörelseintäkter/kostnader             | <b>-2,7</b>                                     | -1,2                       | <b>-7,3</b>                                      | -2,8                        | -1,4                        |
| Rörelseresultat                              | <b>14,1</b>                                     | 38,4                       | <b>590,5</b>                                     | 502,8                       | 577,5                       |
| Finansnetto                                  | <b>0,0</b>                                      | -0,8                       | <b>-2,3</b>                                      | 1,0                         | 10,3                        |
| Resultat efter finansiella poster            | <b>14,1</b>                                     | 37,6                       | <b>588,2</b>                                     | 503,8                       | 587,8                       |
| Skatt  | <b>-1,7</b>                                     | -8,6                       | <b>-155,4</b>                                    | -138,3                      | -166,0                      |
| Periodens vinst                              | <b>12,4</b>                                     | 29,0                       | <b>432,8</b>                                     | 365,5                       | 421,8                       |
| Bruttomarginal (%)                           | <b>40,4</b>                                     | 39,9                       | <b>40,8</b>                                      | 40,8                        | 40,2                        |
| Rörelsemarginal (%)                          | <b>1,3</b>                                      | 3,6                        | <b>10,6</b>                                      | 10,2                        | 12,4                        |
| Avkastning på sysselsatt kapital (%)         | -   | -                          | <b>32,6</b>                                      | 32,6                        | 41,8                        |
| Avkastning på eget kapital (%)               | -   | -                          | <b>28,0</b>                                      | 24,4                        | 29,4                        |
| Soliditet (%)                                | <b>57,9</b>                                     | 58,1                       | <b>57,9</b>                                      | 58,1                        | 68,4                        |
| Försäljning per kvadratmeter i butik, tkr    | -   | -                          | <b>38</b>  | 38                          | 44                          |
| <b>Data per aktie</b>                        |   |                            |  |                             |                             |
| Genomsnittligt antal aktier före utspädning  | <b>64 280 000</b>                               | 64 955 000                 | <b>64 383 906</b>                                | 65 065 008                  | 65 600 000                  |
| Genomsnittligt antal aktier efter utspädning | <b>64 329 944</b>                               | 64 964 945                 | <b>64 432 321</b>                                | 65 075 701                  | 65 600 000                  |
| Antal utestående aktier vid periodens slut   | <b>64 280 000</b>                               | 64 955 000                 | <b>64 280 000</b>                                | 64 955 000                  | 65 600 000                  |
| Vinst per aktie före utspädning (kr)         | <b>0,19</b>                                     | 0,45                       | <b>6,72</b>                                      | 5,62                        | 6,43                        |
| Vinst per aktie efter utspädning (kr)        | <b>0,19</b>                                     | 0,45                       | <b>6,72</b>                                      | 5,62                        | 6,43                        |
| Eget kapital per aktie                       | <b>25,61</b>                                    | 22,99                      | <b>25,61</b>                                     | 22,99                       | 22,86                       |
| Bruttokassaflöde per aktie (kr)              | <b>0,82</b>                                     | 0,81                       | <b>8,86</b>                                      | 7,04                        | 7,71                        |
| Börskurs 30 april (kr)                       | -   | -                          | <b>128</b>                                       | 94                          | 98                          |
| Utdelning per aktie (kr)                     | -   | -                          | <b>3,75*</b>                                     | 3,00                        | 5,00                        |
| P/e-tal, ggr                                 | -   | -                          | <b>19</b>  | 17                          | 15                          |
| Kurs/bruttokassaflöde, ggr                   | -   | -                          | <b>15</b>  | 13                          | 13                          |
| Kurs/eget kapital                            | -   | -                          | <b>502%</b>                                      | 409%                        | 430%                        |
| Direktavkastning                             | -   | -                          | <b>2,9%</b>                                      | 3,2%                        | 5,1%                        |
| Utdelningsandel                              | -   | -                          | <b>56%</b>                                       | 53%                         | 78%                         |

\*föreslagen utdelning

## Totalresultat Koncernen

|  | <b>3 mån</b><br><b>100201-</b><br><b>100430</b> | 3 mån<br>090201-<br>090430 | <b>12 mån</b><br><b>090501-</b><br><b>100430</b> | 12 mån<br>080501-<br>090430 | 12 mån<br>070501-<br>080430 |
|--|---|----------------------------|--|-----------------------------|-----------------------------|
| Mkr  |   |                            |  |                             |                             |
| Periodens vinst  | <b>12,4</b>                                     | 29,0                       | <b>432,8</b>                                     | 365,5                       | 421,8                       |
| Övrigt totalresultat, netto efter skatt:<br>Kursdifferens vid omräkning av utländska dotterbolag | <b>-21,8</b>                                    | 5,5                        | <b>-19,9</b>                                     | 10,1                        | 5,6                         |
| Effekter av kassaflödessäkringar   | <b>-0,5</b>                                     | -12,4                      | <b>1,4</b>                                       | -0,7                        | 0,0                         |
| Övrigt totalresultat, netto efter skatt:   | <b>-22,3</b>                                    | -6,9                       | <b>-18,5</b>                                     | 9,4                         | 5,6                         |
| Totalresultat för perioden   | <b>-9,9</b>                                     | 22,1                       | <b>414,3</b>                                     | 374,9                       | 427,4                       |

## Balansräkning Koncernen

| Mkr                                     | 10-04-30 | 09-04-30 | 08-04-30 |
|---|----------|----------|----------|
| <b>Tillgångar</b>                       |          |          |          |
| Materiella anläggningstillgångar        | 1 365,5  | 1 195,7  | 848,7    |
| Finansiella anläggningstillgångar       | 1,0      | 2,0      | 3,3      |
| Varulager                               | 1 204,1  | 1 117,2  | 952,6    |
| Kortfristiga fordringar                 | 173,4    | 164,3    | 107,1    |
| Likvida medel                           | 98,8     | 92,0     | 280,3    |
| Summa tillgångar                        | 2 842,8  | 2 571,2  | 2 192,0  |
| <b>Eget kapital och skulder</b>         |          |          |          |
| Eget kapital                            | 1 646,1  | 1 493,1  | 1 499,5  |
| Långfristiga skulder, icke räntebärande | 90,3     | 86,4     | 26,9     |
| Långfristiga skulder, räntebärande      | 100,0    | 65,0     | 0,0      |
| Kortfristiga skulder, räntebärande      | 171,4    | 208,6    | 0,0      |
| Kortfristiga skulder, icke räntebärande | 835,0    | 718,1    | 665,6    |
| Summa eget kapital och skulder          | 2 842,8  | 2 571,2  | 2 192,0  |

## Koncernens kassaflöde

| Mkr   | 3 mån<br>100201-<br>100430 | 3 mån<br>090201-<br>090430 | 12 mån<br>090501-<br>100430 | 12 mån<br>080501-<br>090430 |
|---|----------------------------|----------------------------|-----------------------------|-----------------------------|
| Rörelseresultat   | 14,1                       | 38,4                       | 590,5                       | 502,8                       |
| Justering för poster som inte ingår i kassaflödet                                   | 40,8                       | 23,8                       | 142,7                       | 96,0                        |
| Erhållna räntor   | -1,1                       | 1,5                        | 1,0                         | 9,9                         |
| Erlagda räntor  | -0,3                       | -0,3                       | -4,7                        | -3,9                        |
| Betald skatt  | -57,1                      | -67,1                      | -96,5                       | -206,1                      |
| <b>Kassaflöde från den löpande verksamheten före förändringar av rörelsekapital</b> | <b>-3,6</b>                | <b>-3,7</b>                | <b>633,0</b>                | <b>398,7</b>                |
| Förändring av rörelsekapital  | -220,6                     | -94,1                      | -30,2                       | -59,0                       |
| <b>Kassaflöde från den löpande verksamheten</b>                                     | <b>-224,2</b>              | <b>-97,8</b>               | <b>602,8</b>                | <b>339,7</b>                |
| Investeringar i materiella anläggningstillgångar                                    | -54,3                      | -115,9                     | -316,7                      | -434,3                      |
| Försäljning av inventarier  | 0,4                        | 0,0                        | 0,9                         | 0,5                         |
| Förändring av finansiella anläggningstillgångar                                     | 0,6                        | 0,7                        | 0,0                         | 0,7                         |
| <b>Kassaflöde från investeringsverksamheten</b>                                     | <b>-53,3</b>               | <b>-115,2</b>              | <b>-315,8</b>               | <b>-433,1</b>               |
| Förändring av kortfristiga räntebärande skulder                                     | 130,6                      | 120,1                      | -37,2                       | 208,6                       |
| Förändring av långfristiga räntebärande skulder                                     | 100,0                      | 65,0                       | 35,0                        | 65,0                        |
| Återköp av egna aktier  | 0,0                        | 0,0                        | -72,9                       | -58,0                       |
| Utdelning till aktieägare   | 0,0                        | 0,0                        | -192,8                      | -324,8                      |
| <b>Kassaflöde från finansieringsverksamheten</b>                                    | <b>230,6</b>               | <b>185,1</b>               | <b>-267,9</b>               | <b>-109,2</b>               |
| <b>Periodens kassaflöde</b>   | <b>-46,9</b>               | <b>-27,9</b>               | <b>19,1</b>                 | <b>-202,6</b>               |
| Likvida medel vid periodens början  | 155,2                      | 115,5                      | 92,0                        | 280,3                       |
| Kursdifferens i likvida medel   | -9,5                       | 4,4                        | -12,3                       | 14,3                        |
| Likvida medel vid periodens slut  | 98,8                       | 92,0                       | 98,8                        | 92,0                        |

### Årsstämma

Årsstämma hålls lördagen den 11 september 2010 i Insjön. Kallelse till årsstämma beräknas ske andra veckan i augusti och sänds till samtliga aktieägare.

### Kommande informationstillfällen

Årsredovisningen kommer att finnas tillgänglig i mitten av augusti på Clas Ohlsons huvudkontor i Insjön, telefon 0247-444 00, fax 0247-444 25. Årsredovisningar och annan aktuell finansiell information finns tillgänglig på vår hemsida med adressen [www.clasohlson.se](http://www.clasohlson.se).

Delårsrapporten för det första kvartalet 2010/11 kommer att publiceras den 8 september 2010. Delårsrapporten för det andra kvartalet 2010/11 kommer att publiceras den 14 december 2010. Delårsrapporten för det tredje kvartalet 2010/11 kommer att publiceras den 9 mars 2011. Bokslutskommunikén för verksamhetsåret 2010/11 kommer att publiceras 8 juni 2011.

## Nettoomsättning per segment

|   | 3 mån<br>100201-<br>100430 | 3 mån<br>090201-<br>090430 | 12 mån<br>090501-<br>100430 | 12 mån<br>080501-<br>090430 |
|---|----------------------------|----------------------------|-----------------------------|-----------------------------|
| Mkr   |                            |                            |                             |                             |
| Sverige                                       | 527,5                      | 526,7                      | 2 752,1                     | 2 557,7                     |
| Norge   | 430,3                      | 428,6                      | 2 219,9                     | 1 923,5                     |
| Finland och UK                                | 119,9                      | 98,1                       | 583,8                       | 449,0                       |
| Koncerngemensamt                              | 453,4                      | 154,0                      | 2 000,9                     | 1 484,1                     |
| Eliminering av försäljning till andra segment | -453,4                     | -154,0                     | -2 000,9                    | -1 484,1                    |
| <b>Totalt</b>                                 | <b>1 077,7</b>             | <b>1 053,4</b>             | <b>5 555,8</b>              | <b>4 930,2</b>              |

## Rörelseresultat per segment

|                  | 3 mån<br>100201-<br>100430 | 3 mån<br>090201-<br>090430 | 12 mån<br>090501-<br>100430 | 12 mån<br>080501-<br>090430 |
|------------------|----------------------------|----------------------------|-----------------------------|-----------------------------|
| Mkr              |                            |                            |                             |                             |
| Sverige          | 10,0                       | 10,8                       | 93,5                        | 83,7                        |
| Norge            | 7,9                        | -13,4                      | 81,1                        | 45,8                        |
| Finland och UK   | 4,3                        | 1,0                        | 16,7                        | 10,3                        |
| Koncerngemensamt | -8,1                       | 40,0                       | 399,2                       | 363,0                       |
| <b>Totalt</b>    | <b>14,1</b>                | <b>38,4</b>                | <b>590,5</b>                | <b>502,8</b>                |

## Tillgångar per segment

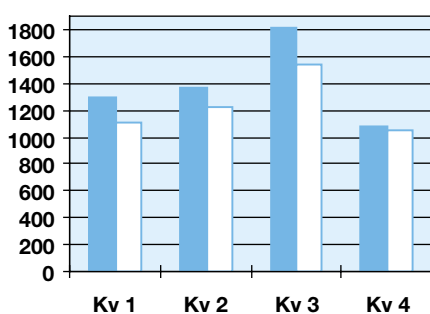
|                  | 12 mån<br>090501-<br>100430 | 12 mån<br>080501-<br>090430 |
|------------------|-----------------------------|-----------------------------|
| Mkr              |                             |                             |
| Sverige          | 524,1                       | 475,8                       |
| Norge            | 398,8                       | 393,6                       |
| Finland och UK   | 268,2                       | 219,8                       |
| Koncerngemensamt | 1 552,9                     | 1 390,0                     |
| <b>Totalt</b>    | <b>2 744,0</b>              | <b>2 479,2</b>              |

Likvida medel ingår inte i ovanstående tabell.

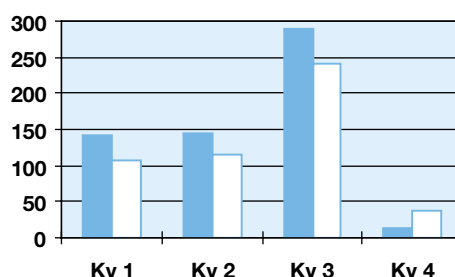
## Resultat per kvartal

|                         | Kv 4<br>07/08 | Kv 1<br>08/09 | Kv 2<br>08/09 | Kv 3<br>08/09 | Kv 4<br>08/09 | Kv 1<br>09/10 | Kv 2<br>09/10 | Kv 3<br>09/10 | Kv 4<br>09/10 |
|-------------------------|---------------|---------------|---------------|---------------|---------------|---------------|---------------|---------------|---------------|
| Mkr                     |               |               |               |               |               |               |               |               |               |
| Försäljning             | 987,4         | 1 114,3       | 1 223,9       | 1 538,6       | 1 053,4       | 1 288,3       | 1 372,5       | 1 817,3       | 1 077,7       |
| Kostnad sålda varor     | -611,3        | -669,6        | -724,6        | -888,9        | -633,4        | -779,7        | -816,1        | -1 049,6      | -642,5        |
| Övriga rörelsekostnader | -326,3        | -337,2        | -384,1        | -408,0        | -381,6        | -367,4        | -411,0        | -477,9        | -421,1        |
| Rörelseresultat         | 49,8          | 107,5         | 115,2         | 241,7         | 38,4          | 141,2         | 145,4         | 289,8         | 14,1          |
| Rörelsemarginal         | 5,0%          | 9,6%          | 9,4%          | 15,7%         | 3,6%          | 11,0%         | 10,6%         | 15,9%         | 1,3%          |

## Försäljning (Mkr)



## Rörelseresultat (Mkr)



Fylld stapel = Räkenskapsåret  
090501-100430  
Vit stapel = Räkenskapsåret  
080501-090430

Kvartal 1 avser perioden maj-juli,  
kvartal 2 aug-okt, kvartal 3 nov-jan  
och kvartal 4 perioden febr-april.

## Specifikation resultatförändring

|                                       | 3 mån<br>100201-<br>100430 | 12 mån<br>090501-<br>100430 |
|---------------------------------------|----------------------------|-----------------------------|
| (Efter finansiella poster i Mkr)      |                            |                             |
| Resultat från försäljningskanalerna   | -17,2                      | 136,3                       |
| Förändrad bruttomarginal              | 6,9                        | -1,3                        |
| Ökade administrationskostnader        | -1,8                       | -19,0                       |
| Förändrade uppstartskostnader butiker | 3,1                        | 14,0                        |
| Ökade avskrivningar                   | -13,8                      | -37,8                       |
| Förändrat finansnetto                 | 0,8                        | -3,3                        |
| Övrigt                                | -1,5                       | -4,5                        |
| <b>Summa</b>                          | <b>-23,5</b>               | <b>84,4</b>                 |

## Förändring av eget kapital

|  | 12 mån<br>090501-<br>100430 | 12 mån<br>080501-<br>090430 |
|--|-----------------------------|-----------------------------|
| Mkr  |                             |                             |
| Ingående eget kapital                                    | 1 493,1                     | 1 499,5                     |
| Utdelning till aktieägare                                | -192,8                      | -324,8                      |
| Återköp av egna aktier                                   | -72,9                       | -58,0                       |
| Personaloptionsprogram: värde på anställdas tjänstgöring | 4,4                         | 1,5                         |
| <b>Totalresultat</b>                                     | <b>414,3</b>                | <b>374,9</b>                |
| Utgående eget kapital                                    | 1 646,1                     | 1 493,1                     |

## Resultaträkning Moderbolaget

| Mkr                               | Not | 3 mån<br>100201-<br>100430 | 3 mån<br>090201-<br>090430 | 12 mån<br>090501-<br>100430 | 12 mån<br>080501-<br>090430 |
|-----------------------------------|-----|----------------------------|----------------------------|-----------------------------|-----------------------------|
| Försäljning                       |     | 980,8                      | 640,7                      | 4 753,0                     | 4 001,8                     |
| Kostnad för sålda varor           | 1   | -636,2                     | -619,5                     | -3 201,5                    | -2 857,6                    |
| Bruttoresultat                    |     | 344,6                      | 21,2                       | 1 551,5                     | 1 144,2                     |
| Försäljningskostnader             | 1   | -190,3                     | -201,4                     | -751,8                      | -740,4                      |
| Administrationskostnader          | 1   | -25,4                      | -24,0                      | -108,7                      | -98,2                       |
| Övriga rörelseintäkter/kostnader  |     | -1,3                       | -1,2                       | -6,0                        | -2,5                        |
| Rörelseresultat                   |     | 127,6                      | -205,4                     | 685,0                       | 303,1                       |
| Utdelning från koncernföretag     |     | 0,0                        | 0,0                        | 0,1                         | 39,4                        |
| Finansnetto                       |     | 1,1                        | -2,6                       | -3,2                        | -2,8                        |
| Resultat efter finansiella poster |     | 128,7                      | -208,0                     | 681,9                       | 339,7                       |
| Bokslutsdispositioner             |     | -210,6                     | -96,4                      | -210,6                      | -96,4                       |
| Resultat före skatt               |     | -81,9                      | -304,4                     | 471,3                       | 243,3                       |
| Inkomstskatt                      |     | 20,9                       | 82,2                       | -124,8                      | -60,2                       |
| Periodens vinst                   |     | -61,0                      | -222,2                     | 346,5                       | 183,1                       |

## Balansräkning Moderbolaget

| Mkr                                     | 10-04-30 | 09-04-30 |
|---|----------|----------|
| <b>Tillgångar</b>                       |          |          |
| Materiella anläggningstillgångar        | 1 127,4  | 970,4    |
| Finansiella anläggningstillgångar       | 360,5    | 41,1     |
| Varulager                               | 866,3    | 800,8    |
| Kortfristiga fordringar                 | 191,6    | 521,0    |
| Likvida medel                           | 62,1     | 14,0     |
| Summa tillgångar                        | 2 607,9  | 2 347,3  |
| <b>Eget kapital och skulder</b>         |          |          |
| Eget kapital                            | 1 150,8  | 1 080,5  |
| Obeskattade reserver                    | 459,6    | 249,0    |
| Avsättningar                            | 12,6     | 12,4     |
| Långfristiga skulder, räntebärande      | 100,0    | 65,0     |
| Kortfristiga skulder, räntebärande      | 171,4    | 208,6    |
| Kortfristiga skulder, icke räntebärande | 713,5    | 731,8    |
| Summa eget kapital och skulder          | 2 607,9  | 2 347,3  |
| Ställda säkerheter                      | 97,0     | 97,0     |
| Ansvarsförbindelser                     | 226,8    | 176,6    |

### Not 1 Avskrivningar

För räkenskapsårets tolv månader har avskrivningarna uppgått till 88,3 Mkr (61,2 Mkr).

För det fjärde kvartalet har avskrivningarna uppgått till 25,4 Mkr (15,2 Mkr).

# clas ohlson

Clas Ohlson AB (publ), 793 85 INSJÖN

Telefon 0247- 444 00 • Telefax 0247- 444 25

E-post: order@clasohlson.se • Internet: www.clasohlson.com

Org. nr: 556035-8672