

# Clas Ohlson: Delårsrapport 2010-05-01 – 2011-01-31

## Kvartal 3

- \* Försäljningen uppgick till 1 906 Mkr (1 817), +5%.  
I lokala valutor var tillväxten +10%.
- \* Rörelseresultat uppgick till 270 Mkr (290), -7%
- \* Vinst efter skatt uppgick till 194 Mkr (214), -9%
- \* Vinst per aktie uppgick till 3,05 kr (3,32), -8%

## 9 månader

- \* Försäljningen uppgick till 4 664 Mkr (4 478), +4%
- \* Rörelseresultatet uppgick till 504 Mkr (576), -13%
- \* Vinst efter skatt uppgick till 364 Mkr (420), -13%
- \* Vinst per aktie uppgick till 5,71 kr (6,53), -13%

## Händelser efter rapportperiodens slut

- \* Försäljningen i februari uppgick till 383 Mkr (354), +8%. I lokala valutor var tillväxten +14%.

### **VD Klas Balkow säger i en kommentar:**

”Vi fortsätter att växa och ökar vår försäljning med 10 procent i kvartalet i lokala valutor men påverkas starkt av valutaeffekter som slår mot både tillväxt och resultat. Clas Ohlson har en positiv utveckling med god lönsamhet på våra hemmamarknader men lönsamheten påverkas negativt, förutom av valutaförändringar, av marknadsinvesteringar i Storbritannien.

Vi ser ett fortsatt utrymme för expansion på våra hemmamarknader samtidigt som vi anpassar expansionstakten i Storbritannien till rådande marknadsförutsättningar. Under det kommande verksamhetsåret 2011/12 planerar vi att öppna 17-22 nya butiker varav en till fyra butiker i Storbritannien.

Det fjärde kvartalet har börjat positivt med en tillväxt i lokala valutor på 14 procent. Vi lanserar vår nya värkatalog i slutet av mars som innehåller över 1 000 nyheter.”

	3 mån 101101- 110131	3 mån 091101- 100131	9 mån 100501- 110131	9 mån 090501- 100131	Rullande 12 månader 100201- 110131	Senaste årsbokslut 090501- 100430
Försäljning, Mkr	1 906	1 817	4 664	4 478	5 742	5 556
Rörelseresultat, Mkr	270	290	504	576	518	591
Vinst efter skatt, Mkr	194	214	364	420	377	433
Bruttomarginal, %	42,4	42,2	42,0	40,9	41,7	40,8
Rörelsemarginal, %	14,1	15,9	10,8	12,9	9,0	10,6
Soliditet, %	52	61	52	61	52	58
Vinst per aktie före utspädning, kr	3,05	3,32	5,71	6,53	5,89	6,72

## Verksamheten

Verksamheten utgörs av försäljning av produkter för hus och hem, teknik och hobby via egna butiker och distanshandel. Sortimentet inriktas på prisvärda produkter som behövs i vardagen. Verksamheten bedrivs i Sverige, Norge, Finland och Storbritannien. Antalet butiker var vid periodens utgång 136 varav 61 i Sverige, 47 i Norge, 17 i Finland och 11 i Storbritannien.

Under det tredje kvartalet har tio nya butiker öppnats, två i Sverige, tre i Norge, en i Finland och fyra i Storbritannien. Under årets nio första månader öppnades totalt 16 butiker.

## Försäljning och resultat

### Det tredje kvartalet (november-januari)

Försäljningen uppgick till 1 906 Mkr jämfört med 1 817 Mkr föregående år, en ökning med 5 procent. Tillväxten under det tredje kvartalet påverkades negativt av valutaeffekter. I lokala valutor ökade försäljningen med 10 procent. Jämfört med samma period föregående år har 20 butiker (16) tillkommit och det totala antalet butiker uppgick per den sista januari 2011 till 136 butiker. Distanshandeln uppgick till 28 Mkr (28).

Försäljningen fördelar sig enligt följande:

<u>Försäljningsområden (Mkr)</u>	2010/11	2009/10	Procentuell förändring	Procentuell förändring, lokal valuta
<u>Länder</u>				
Sverige	934	885	+5	+5
Norge	744	724	+3	+11
Finland	147	160	-8	+5
UK	<u>81</u>	<u>48</u>	<u>+69</u>	<u>+84</u>
	1 906	1 817	+5	+10

Av försäljningsökningen på 5 procent fördelar sig:

Jämförbara butiker i lokal valuta	-1 procent
Nya butiker	+ 11 procent
<u>Valutaeffekter</u>	<u>-5 procent</u>
Summa	+ 5 procent

Bruttomarginalen uppgick till 42,4 procent vilket är en ökning med 0,2 procentenheter jämfört med motsvarande period föregående år (42,2 procent). Marginalen har främst påverkats positivt av en ökad andel direktinköp via eget inköpsbolag. Faktorer som påverkat negativt är främst valutaeffekter (NOK).

Försäljningskostnadernas andel ökade med 1,9 procentenheter till 25,9 procent (24,0 procent). Ökningen beror främst på högre kostnader i samband med etableringen i Storbritannien samt ökade uppstartskostnader på grund av fler nya butiker jämfört med föregående år.

Under kvartalet öppnades tio nya butiker (5). Uppstartskostnaderna för nya och ombyggda butiker, inklusive utrangering av inventarier, uppgick till 41 Mkr (27 Mkr).

Periodens avskrivningar uppgick till 41 Mkr jämfört med 34 Mkr motsvarande period föregående år. Ökningen hänförs huvudsakligen till nya och ombyggda butiker samt driftsättningen av Clas Ohlsons nya kranlager (januari 2010).

Rörelseresultatet uppgick till 270 Mkr (290 Mkr). Resultatet har påverkats av negativa valutaeffekter, kostnader i samband med expansionen i Storbritannien samt ökade uppstartskostnader.

Rörelsemarginalen uppgick till 14,1 procent (15,9 procent).

Resultatet efter finansiella poster uppgick till 268 Mkr (289 Mkr).

Avistakurserna för de viktigaste valutorna var i genomsnitt 1,14 för norska kronan och 6,78 för USA-dollar jämfört med 1,24 respektive 7,06 föregående år. Valutasäkringar har gjorts i USD och NOK. Bolagets policy är att säkra hälften av det förväntade flödet under en katalogperiod.

### De första nio månaderna (maj-januari)

Försäljningen uppgick till 4 664 Mkr jämfört med 4 478 Mkr föregående år, en ökning med 4 procent. I lokala valutor ökade försäljningen med 7 procent. Distanshandeln uppgick till 69 Mkr jämfört med 74 Mkr motsvarande period föregående år.

Försäljningstillväxten under de första nio månaderna påverkades av negativa valutaeffekter och lägre försäljning i jämförbara butiker.

Försäljningen fördelar sig enligt följande:

<u>Försäljningsområden (Mkr)</u>	2010/11	2009/10	Procentuell förändring	Procentuell förändring, lokal valuta
<u>Länder</u>				
Sverige	2 306	2 225	+4	+4
Norge	1 819	1 790	+2	+6
Finland	361	381	-5	+6
UK	<u>179</u>	<u>83</u>	<u>+117</u>	<u>+132</u>
	4 664	4 478	+4	+7

Av försäljningsökningen på 4 procent fördelar sig:

Jämförbara butiker i lokal valuta	-2 procent
Nya butiker	+ 9 procent
<u>Valutaeffekter</u>	<u>- 3 procent</u>
Summa	+4 procent

Bruttomarginalen uppgick till 42,0 procent jämfört med 40,9 procent motsvarande period föregående år. Den ökade marginalen beror främst på ökad andel direktinköp via eget inköpsbolag och försäljningsmix (länder/produkter). Faktorer som påverkat negativt är bland annat ökade fraktkostnader och ökade avskrivningar (distributionscentralen).

Försäljningskostnadernas andel ökade med 3,0 procentenheter till 28,6 procent (25,6 procent). Ökningen beror på högre kostnader i samband med etableringen i Storbritannien jämfört med föregående år, högre uppstartskostnader samt lägre försäljning i jämförbara butiker.

Under de första nio månaderna öppnades 16 nya butiker (10). Uppstartskostnaderna för nya och ombyggda butiker, inklusive utrangering av inventarier, uppgick till 82 Mkr (43 Mkr).

Periodens avskrivningar uppgick till 117 Mkr jämfört med 93 Mkr motsvarande period föregående år. Ökningen hänförs främst till nya och ombyggda butiker samt driftsättningen av Clas Ohlsons nya kranlager (januari 2010).

Rörelseresultatet uppgick till 504 Mkr (576 Mkr). Resultatet har påverkats av kostnader i samband med expansionen i Storbritannien, ökade uppstartskostnader, minskad försäljning i jämförbara butiker samt negativa valutaeffekter.

Rörelsemarginalen uppgick till 10,8 procent (12,9 procent).

Resultatet efter finansiella poster uppgick till 498 Mkr (574 Mkr).

Avistakurserna för de viktigaste valutorna var i genomsnitt 1,17 för norska kronan och 7,15 för USA-dollar jämfört med 1,22 respektive 7,28 föregående år. Valutasäkringar har gjorts i USD och NOK. Bolagets policy är att säkra hälften av det förväntade flödet under en katalogperiod.

## Investeringar

Under de första nio månaderna 2010/11 har investeringar gjorts med 243 Mkr (262 Mkr). Av dessa avser 183 Mkr (79 Mkr) investeringar i nya eller ombyggda butiker. Ökningen beror på investeringar i fler butiker jämfört med föregående år och ökad andel av investeringar för anpassning av hyrda lokaler. 56 Mkr avser investeringar i butiksanpassningar där Clas Ohlson helt eller delvis erhållit engångsersättningar och/eller hyresreduktion. Vidare avser 9 Mkr (138 Mkr) investering i utbyggnaden av distributionscentralen i Insjön. Per den 31 januari 2011 har 581 Mkr av den pågående investeringen om totalt 615 Mkr tagits. Övriga investeringar är i huvudsak investeringar på huvudkontoret, IT-investeringar och ersättningsinvesteringar. Pågående investeringar i IT-miljö avseende i huvudsak e-handel och stödprocesser uppgående till 16 Mkr redovisas som immateriell anläggningstillgång.

Clas Ohlsons nya butikskoncept lanserades i november 2008 och införs i alla nya butiker som öppnas. Befintliga butiker kommer successivt att byggas om. Under perioden har 7 ombyggda butiker (konvertering till nya butikskonceptet) öppnats (3). Per den 31 januari 2011 hade 50 av Clas Ohlsons 136 butiker det nya butikskonceptet.

## Finansiering och likviditet

Kassaflödet från den löpande verksamheten uppgick under perioden till 485 Mkr (827 Mkr). Förändringen beror främst på ökat varulager samt ett lägre rörelseresultat. Periodens kassaflöde, efter investerings- och finansieringsverksamhet, var 92 Mkr (66 Mkr). Ordinarie utdelning till Clas Ohlsons aktieägare i september 2010 uppgick till 239 Mkr (193 Mkr).

Genomsnittligt lagervärde under 12 månader uppgick till 1 345 Mkr (1 126 Mkr).

Vid periodens slut uppgick varulagret till 1 375 Mkr (1 066 Mkr). Jämfört med samma månad föregående år har 20 butiker tillkommit. Det ökade varulagret beror främst på ökad andel direktinköp från Asien med tidigare inlagring samt ökad mängd varor på väg jämfört med föregående år.

Återköp av egna aktier avseende säkring av LTI 2010 (Long Term Incentive program 2010) har skett med 62 Mkr under verksamhetsårets första kvartal (73 Mkr).

Koncernens nettoskuld, dvs. räntebärande skulder reducerat med likvida medel uppgick till 249 Mkr (föregående år nettokassa 114 Mkr). Soliditeten uppgick till 52 procent (61 procent).

## Antal aktier

Antalet registrerade aktier uppgår till 65 600 000 vilket är oförändrat mot föregående år. Per den 31 januari 2011 innehade bolaget 1 890 000 aktier (1 320 000) motsvarande 3 procent av totala antalet registrerade aktier (2). Antalet utestående aktier, netto efter återköp, uppgick vid periodens slut till 63 710 000.

För att säkra bolagets åtagande gällande villkorade matchningsaktier och personaloptioner i samband med LTI 2010 har Clas Ohlson under första kvartalet 2010/11 genomfört återköp av 570 000 aktier för totalt 62 Mkr till en genomsnittlig kurs om cirka 109 kr per aktie.

## Långsiktigt incitamentsprogram LTI 2010

I maj 2010 infördes det långsiktiga incitamentsprogrammet LTI 2010. 44 personer deltar i programmet genom egen investering i Clas Ohlson-aktier motsvarande ett belopp om mellan 5 och 10 procent av sin årliga fasta lön. Deltagarna köpte i maj 2010 totalt 30 614 aktier. Deltagare som efter tre år fortfarande är anställd i bolaget och har behållit initialt investerade aktier, tilldelas vederlagsfritt matchningsaktier motsvarande antalet initialt köpta aktier. Beroende på grad av måluppfyllelse (försäljningstillväxt och ökning av vinst per aktie) får 0-15 optioner per aktie nyttjas. Lösenpriset för de villkorade personaloptionerna är fastställt till 141,30 kr per aktie med eventuellt utnyttjande, efter den treåriga kvalifikationsperioden, mellan juni 2013 och april 2017.

## Anställda

Antalet anställda i koncernen var i genomsnitt 2 119 (1 981) varav 890 (812) kvinnor. Fördelning per land är 1 264 (1 257) i Sverige, 525 (483) i Norge, 168 (166) i Finland och 162 (75) i Storbritannien.

## Moderbolaget

Moderbolagets omsättning uppgick till 3 694 Mkr (3 772 Mkr) och resultatet efter finansiella poster uppgick till 254 Mkr (553 Mkr).

Periodens investeringar har uppgått till 101 Mkr (190 Mkr). Moderbolagets ansvarsförbindelser uppgick till 232 Mkr (237 Mkr).

## Händelser efter periodens slut

Försäljningen under februari ökade med 8 procent till 383 Mkr (354 Mkr). I lokala valutor ökade försäljningen med 14 procent. Jämfört med samma månad föregående år har 22 butiker (14) tillkommit och det totala antalet butiker uppgick per den sista februari 2011 till 138 butiker. Distanshandeln uppgick till 7 Mkr (7).

Försäljningen fördelar sig enligt följande:

<u>Försäljningsområden (Mkr)</u>	2011	2010	Procentuell förändring	Procentuell förändring, lokal valuta
<u>Länder</u>				
Sverige	187	169	+10	+10
Norge	151	145	+4	+14
Finland	28	29	-1	+12
UK	<u>17</u>	<u>11</u>	<u>+49</u>	<u>+63</u>
	383	354	+8	+14

## Ledningsförändringar

Tapio Kuittinen lämnade i februari Clas Ohlson efter åtta år som VD i Finland. Sökandet efter en ny VD har inletts och beräknas vara slutförd senast i maj 2011. Clas Ohlsons vVD Peter Jelkeby är tillförordnad VD för Clas Ohlson i Finland till dess att en ny VD tillträtt.

## Etableringen i Storbritannien

Clas Ohlson har hittills etablerat 11 butiker på den brittiska marknaden. Under det tredje kvartalet öppnades nya butiker i Birmingham, Doncaster, Cardiff och Norwich. Den svagare utvecklingen för den brittiska ekonomin har påverkat hushållens förtroende och konsumtionsutrymme. Clas Ohlson fortsätter etableringen i Storbritannien men balanserar expansionstakten utifrån rådande marknadsförhållanden. Under verksamhetsåret 2010/11 kommer fyra nya butiker att ha etablerats och under kommande verksamhetsår 2011/12 planeras etablering av ytterligare en till fyra nya butiker.

Responser från våra kunder i butikerna i Storbritannien är positiv och trots det kärva marknadsklimatet är antalet besökare och kunder i de brittiska butikerna i nivå med koncerngenomsnittet. Konverteringsgraden och det genomsnittliga köpet är fortsatt lägre i Storbritannien än genomsnittet i koncernen vilket är normalt vid inträde på nya marknader. Clas Ohlson räknar med att det tar tid att etablera varumärke och position på en helt ny marknad och att konverteringsgrad, genomsnittligt köp och omsättning kommer att öka successivt under de kommande åren.

Uppstartskostnaderna för nya butiker i Storbritannien uppgår till cirka 5-6 Mkr per butik jämfört med cirka 2-3 Mkr i Norden. De högre kostnaderna beror främst på behovet av större marknadsföringsinsatser i samband med etablering på en ny marknad där Clas Ohlsons varumärke inte är känt sedan tidigare. Försäljningskostnadernas andel av omsättningen kommer initialt också att vara högre i Storbritannien jämfört med redan etablerade marknader i Norden. Som en konsekvens av detta beräknar Clas Ohlson att det i Storbritannien, med högre hyres- och marknadsföringskostnader, kommer att ta väsentligt längre tid att nå break-even för en ny butik än på etablerade marknader i Norden.

## Valberedning i Clas Ohlson utsedd

Vid årsstämman den 11 september 2010 beslutades att valberedningen ska bestå av de fyra största ägarna samt styrelsens ordförande. Inför årsstämman 2011, som hålls i Insjön den 10 september 2011, har Clas Ohlsons

valberedning fått följande sammansättning: Peter Haid, representerar ägarfamiljen Haid, Göran Sundström, representerar ägarfamiljen Tidstrand, Lars Öhrstedt, AFA Försäkring, Torbjörn Callvik, Skandia Liv samt Anders Moberg, styrelseordförande i Clas Ohlson AB. Vid det konstituerande mötet som hölls den 2 februari 2011 utsågs Lars Öhrstedt till ordförande i Clas Ohlsons valberedning.

I februari ändrades sammansättningen i valberedningen på grund av ändrade ägarförhållanden. Torbjörn Callvik, Skandia Liv lämnar valberedningen och ersätts av Johan Ståhl representerande Lannebo Fonder.

Valberedningens uppgift är att till kommande bolagsstämma där val av styrelse ska ske, lämna förslag till ordförande och övriga ledamöter i styrelsen samt arvode och annan ersättning för styrelseuppdrag till var och en av styrelseledamöterna och revisorerna. Valberedningen skall också lämna förslag till ordförande på stämman.

Valberedningens sammansättning baserar sig på ägarförhållandet per den 30 september 2010. Totalt representeras härmed cirka 69 procent av bolagets aktier (röster) i valberedningen. Ovanstående valberedning består fram till dess att en ny valberedning utses.

## **Framtidsutsikter**

Clas Ohlsons affärsidé, att erbjuda ett brett och prisvärt sortiment för att lösa vardagliga praktiska problem på ett smidigt sätt, har en stark attraktionskraft på etablerade marknader. Konceptet är unikt i sitt slag i Europa och har potential att expanderas till flera länder samt att öka marknadsandelarna på befintliga marknader.

Clas Ohlson har under verksamhetsåret fortsatt att expandera och har haft en positiv utveckling med god lönsamhet på sina hemmamarknader. Under de kommande åren beräknas etablering på nya marknader (för närvarande Storbritannien) att belasta Clas Ohlsons rörelsemarginal med upp till 2-3 procentenheter under ett verksamhetsår. Tillväxten på nya marknader i Europa ska ske i enlighet med de långsiktiga finansiella målen.

Clas Ohlson kommer under verksamhetsåret att ha etablerat 19 butiker varav fyra i Storbritannien.

Clas Ohlson planerat att under verksamhetsåret 2011/12 etablera 17-22 butiker varav två till fyra i Finland samt en till fyra i Storbritannien. Förutsättningar att etablera nya butiker i Norden bedöms som fortsatt goda och utvecklingen i Finland har under det senaste året varit positiv. Clas Ohlson ska fortsätta att expandera i Storbritannien men balanserar expansionstakten utifrån rådande marknadsförhållanden.

En fortsatt utveckling av Clas Ohlsons sortiment och utvecklade säljkanaler skapar ytterligare tillväxtpotentialer för företaget på våra primära marknader i Norden där Clas Ohlson nått en hög marknadspenetration.

## **Långsiktiga finansiella mål**

Målet för långsiktig försäljningstillväxt är 15 procent och mäts som genomsnittlig årlig ökning i försäljningen under fem år. Målet för lönsamheten är en rörelsemarginal om lägst 10 procent årligen.

## **Risker och osäkerhetsfaktorer**

Det finns ett flertal faktorer som kan påverka bolagets resultat och verksamhet. De flesta hanteras genom interna rutiner, medan vissa i högre utsträckning styrs av yttre omständigheter. Clas Ohlsons verksamhet är utsatt för risker av såväl finansiell karaktär som rörelsekaraktär. Risker av finansiell karaktär utgörs främst av löneinflation, råvarupriser och valutaexponering medan risker av rörelsekaraktär utgörs av etableringen i Storbritannien, inköp i Asien, konjunkturförutsättningar, konkurrens, logistik, strejk, nyckelpersoner, socialt ansvar, sortiment och svinn.

För en utförlig beskrivning av koncernens risker och hanteringen av dessa hänvisas till årsredovisningen för 2009/10. Utöver de risker som beskrivs där bedöms inte några väsentliga risker ha tillkommit.

## **Redovisningsprinciper**

Clas Ohlson tillämpar International Financial Reporting Standards (IFRS) som antagits av EU. Denna delårsrapport har upprättats i enlighet med årsredovisningslagen, IAS 34 Delårsrapportering och RFR 1 Kompletterande redovisningsregler för koncerner.

Moderbolagets redovisning är upprättad enligt den svenska årsredovisningslagen och Rådet för finansiell rapporteringers rekommendation RFR 2. Samma redovisningsprinciper som för koncernen tillämpas utom i de fall som anges under avsnittet "Moderbolagets redovisningsprinciper" i årsredovisningen för 2009/10, sidan 66.

IASB (International Accounting Standards Boards) har utfärdat nya och reviderade IFRS standarder samt tolkningsuttalanden som gäller från den 1 januari 2010. Dessa har dock inte haft någon nämnvärd effekt på koncernens resultat- eller balansräkningar.

För en utförligare beskrivning av de redovisningsprinciper som tillämpats för koncernen och moderbolaget i denna delårsrapport, se årsredovisningen för räkenskapsåret 2009/10, sidan 64-66.

## **Finansiell information och årsstämma**

Aktuell finansiell information finns tillgänglig på Clas Ohlsons hemsida: <http://om.clasohlson.com> under fliken "aktieägare" samt vid Clas Ohlson AB:s huvudkontor i Insjön, telefon 0247-444 00, fax 0247-444 25.

- Bokslutskommuniké för verksamhetsåret 2010/11 publiceras den 9 juni 2011.
- Årsredovisning för verksamhetsåret 2010/11 publiceras i augusti 2011.
- Delårsrapport för det första kvartalet 2011/12 publiceras den 7 september 2011.
- Årsstämman hålls lördagen den 10 september 2011 i Insjön. Kallelse till årsstämman beräknas ske under andra veckan i augusti. Information om valberedning och anmälan till årsstämma finns på Clas Ohlsons hemsida: <http://om.clasohlson.com> under fliken "aktieägare".

Denna rapport har ej granskats av bolagets revisorer.

Insjön 9 mars 2011

Klas Balkow  
Verkställande direktör

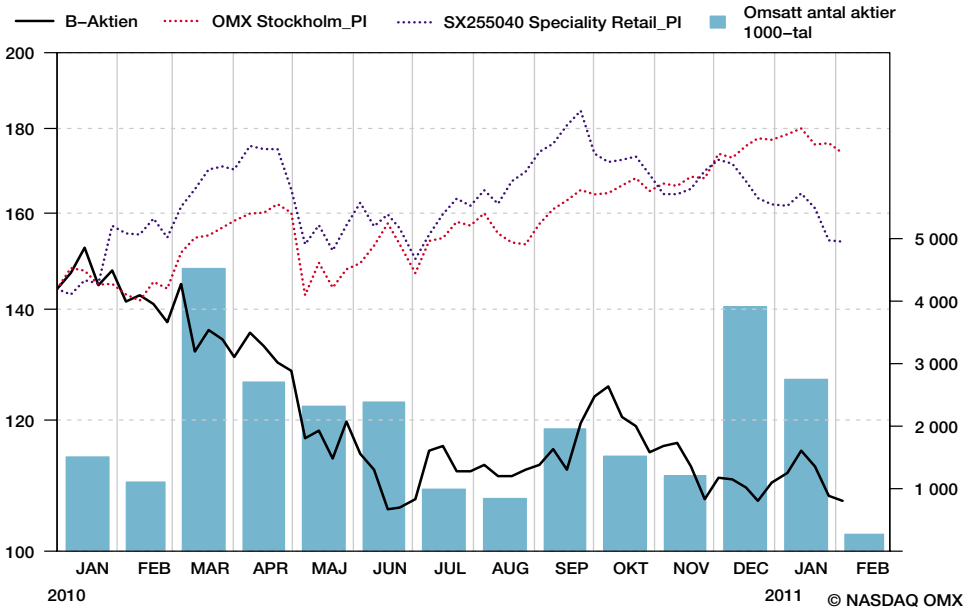
För mer information kontakta:

Klas Balkow, vd och koncernchef                      0247-444 00

John Womack, informations- och IR-chef              0247-444 05

Informationen i denna delårsrapport är sådan som Clas Ohlson ska offentliggöra enligt lagen om värdepappersmarknaden. Informationen lämnades för offentliggörande den 9 mars 2011 klockan 08.00 (CET).

# Clas Ohlson





## Resultaträkning Koncernen

Mkr	3 mån	3 mån	9 mån	9 mån	Rullande 12	Senaste	
	101101- 110131	091101- 100131	100501- 110131	090501- 100131	månader 12 mån 100201- 110131	årsbokslut 12 mån 090501- 100430	12 mån 080501- 090430
Försäljning	1 906,0	1 817,3	4 664,4	4 478,1	5 742,1	5 555,8	4 930,2
Kostnad för sålda varor	-1 097,6	-1 049,6	-2 706,8	-2 645,4	-3 349,3	-3 287,9	-2 916,5
Bruttoresultat	808,4	767,7	1 957,6	1 832,7	2 392,8	2 267,9	2 013,7
Försäljningskostnader	-493,7	-436,8	-1 332,6	-1 147,6	-1 716,7	-1 531,7	-1 388,7
Administrationskostnader	-42,7	-38,1	-118,2	-104,1	-152,5	-138,4	-119,4
Övriga rörelseintäkter/kostnader	-2,5	-3,0	-3,3	-4,6	-6,0	-7,3	-2,8
Rörelseresultat	269,5	289,8	503,5	576,4	517,6	590,5	502,8
Finansnetto	-1,7	-0,6	-5,2	-2,3	-5,2	-2,3	1,0
Resultat efter finansiella poster	267,8	289,2	498,3	574,1	512,4	588,2	503,8
Skatt	-73,7	-75,7	-134,0	-153,7	-135,7	-155,4	-138,3
Periodens vinst	194,1	213,5	364,3	420,4	376,7	432,8	365,5
Bruttomarginal (%)	42,4	42,2	42,0	40,9	41,7	40,8	40,8
Rörelsemarginal (%)	14,1	15,9	10,8	12,9	9,0	10,6	10,2
Avkastning på sysselsatt kapital (%)	-	-	-	-	26,4	32,6	32,6
Avkastning på eget kapital (%)	-	-	-	-	23,3	28,0	24,4
Soliditet (%)	52,2	61,1	52,2	61,1	52,2	57,9	58,1
Försäljning per kvadratmeter i butik (tkr)	-	-	-	-	35	38	38
<b>Data per aktie:</b>							
Genomsnittligt antal aktier före utspädning	63 710 000	64 280 000	63 831 970	64 417 412	63 941 216	64 383 906	65 065 008
Genomsnittligt antal aktier efter utspädning	63 775 040	64 327 902	63 897 738	64 461 462	64 006 478	64 432 321	65 075 701
Antal utestående aktier vid periodens slut	63 710 000	64 280 000	63 710 000	64 280 000	63 710 000	64 280 000	64 955 000
Vinst per aktie före utspädning (kr)	3,05	3,32	5,71	6,53	5,89	6,72	5,62
Vinst per aktie efter utspädning (kr)	3,04	3,32	5,70	6,52	5,89	6,72	5,62
Eget kapital per aktie (kr)	25,93	25,74	25,93	25,74	25,93	25,61	22,99

## Totalresultat Koncernen

Mkr	3 mån	3 mån	9 mån	9 mån	Rullande 12	Senaste	
	101101- 110131	091101- 100131	100501- 110131	090501- 100131	månader 12 mån 100201- 110131	årsbokslut 12 mån 090501- 100430	12 mån 080501- 090430
Periodens vinst	194,1	213,5	364,3	420,4	376,7	432,8	365,5
Övrigt totalresultat, netto efter skatt: Kursdifferens vid omräkning av utländska dotterbolag	-24,1	0,4	-59,2	1,9	-81,0	-19,9	10,1
Effekter av kassaflödessäkringar	-2,7	9,0	-1,8	1,9	-2,3	1,4	-0,7
Övrigt totalresultat, netto efter skatt:	-26,8	9,4	-61,0	3,8	-83,3	-18,5	9,4
Totalresultat för perioden	167,3	222,9	303,3	424,2	293,4	414,3	374,9

## Balansräkning Koncernen

Mkr	11-01-31	10-01-31	10-04-30
<b>Tillgångar</b>			
Materiella anläggningstillgångar	1 446,1	1 361,4	1 365,5
Immateriella anläggningstillgångar	16,0	0,0	0,0
Finansiella anläggningstillgångar	0,6	0,7	1,0
Varulager	1 375,4	1 065,9	1 204,1
Kortfristiga fordringar	158,5	125,1	173,4
Likvida medel	168,9	155,2	98,8
Summa tillgångar	3 165,5	2 708,3	2 842,8
<b>Eget kapital och skulder</b>			
Eget kapital	1 652,3	1 654,5	1 646,1
Långfristiga skulder, icke räntebärande	142,3	39,1	90,3
Långfristiga skulder, räntebärande	300,0	0,0	100,0
Kortfristiga skulder, räntebärande	117,6	40,8	171,4
Kortfristiga skulder, icke räntebärande	953,3	973,9	835,0
Summa eget kapital och skulder	3 165,5	2 708,3	2 842,8

## Koncernens kassaflöde

Mkr	3 mån 101101- 110131	3 mån 091101- 100131	9 mån 100501- 110131	9 mån 090501- 100131	12 mån 090501- 100430
Rörelseresultat	269,5	289,8	503,5	576,4	590,5
Justering för poster som inte ingår i kassaflödet	44,0	37,5	125,6	101,9	142,7
Erhållna räntor	1,0	0,3	2,1	2,1	2,4
Erlagda räntor	-2,8	-1,5	-6,8	-4,4	-6,1
Betald skatt	-37,9	-7,7	-100,4	-39,4	-96,5
<b>Kassaflöde från den löpande verksamheten före förändringar av rörelsekapital</b>	<b>273,8</b>	<b>318,4</b>	<b>524,0</b>	<b>636,6</b>	<b>633,0</b>
Förändring av rörelsekapital	63,7	139,0	-38,8	190,4	-30,2
<b>Kassaflöde från den löpande verksamheten</b>	<b>337,5</b>	<b>457,4</b>	<b>485,2</b>	<b>827,0</b>	<b>602,8</b>
Investeringar i materiella anläggningstillgångar	-102,2	-73,0	-227,4	-262,4	-316,7
Investeringar i immateriella anläggningstillgångar	-12,2	-	-16,0	-	-
Försäljning av inventarier	-	-	-	0,5	0,9
Förändring av finansiella anläggningstillgångar	-	-	0,1	-0,6	-
<b>Kassaflöde från investeringsverksamheten</b>	<b>-114,4</b>	<b>-73,0</b>	<b>-243,3</b>	<b>-262,5</b>	<b>-315,8</b>
Förändring av kortfristiga räntebärande skulder	-215,2	-136,9	-53,8	-167,8	-37,2
Förändring av långfristiga räntebärande skulder	-	-300,0	200,0	-65,0	35,0
Förändring av långfristiga ej räntebärande skulder	-	-	5,0	-	-
Återköp av egna aktier	-	-	-62,4	-72,9	-72,9
Utdelning till aktieägare	-	-	-238,9	-192,8	-192,8
<b>Kassaflöde från finansieringsverksamheten</b>	<b>-215,2</b>	<b>-436,9</b>	<b>-150,1</b>	<b>-498,5</b>	<b>-267,9</b>
<b>Periodens kassaflöde</b>	<b>7,9</b>	<b>-52,5</b>	<b>91,8</b>	<b>66,0</b>	<b>19,1</b>
Likvida medel vid periodens början	166,2	204,7	98,8	92,0	92,0
Kursdifferens i likvida medel	-5,2	3,0	-21,7	-2,8	-12,3
Likvida medel vid periodens slut	168,9	155,2	168,9	155,2	98,8

## Nettoomsättning per segment

	3 mån 101101- 110131	3 mån 091101- 100131	9 mån 100501- 110131	9 mån 090501- 100131
Mkr				
Sverige	933,5	885,1	2 305,6	2 224,6
Norge	744,4	724,3	1 818,8	1 789,6
Finland och UK	228,1	207,9	540,0	463,9
Koncerngemensamt	415,4	685,9	1 388,0	1 547,5
Eliminering av försäljning till andra segment	-415,4	-685,9	-1 388,0	-1 547,5
Totalt	1 906,0	1 817,3	4 664,4	4 478,1

## Specifikation resultatförändring

(Efter finansiella poster i Mkr)	3 mån 101101- 110131	9 mån 100501- 110131
Resultat från försäljningskanalerna	2,2	-45,5
Förbättrad bruttomarginal	3,6	48,7
Ökade administrationskostnader	-4,6	-14,1
Ökade uppstartskostnader butiker	-14,0	-38,5
Ökade avskrivningar	-8,0	-24,8
Förändring finansnetto	-1,1	-2,9
Övrigt	0,5	1,3
Summa	-21,4	-75,8

## Rörelseresultat per segment

	3 mån 101101- 110131	3 mån 091101- 100131	9 mån 100501- 110131	9 mån 090501- 100131
Mkr				
Sverige	36,2	34,5	87,4	83,5
Norge	28,7	30,7	68,4	73,2
Finland och UK	6,3	5,5	14,5	12,4
Koncerngemensamt	198,3	219,1	333,2	407,3
Totalt	269,5	289,8	503,5	576,4

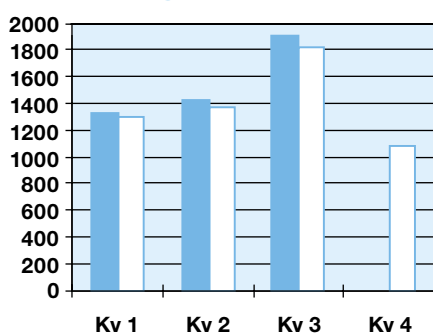
## Förändring av eget kapital

	9 mån 100501- 110131	9 mån 090501- 100131
Mkr		
Ingående eget kapital	1 646,1	1 493,1
Utdelning till aktieägare	-238,9	-192,8
Återköp av egna aktier	-62,4	-72,9
Personaloptionsprogram: värde på anställdas tjänstgöring	4,2	2,9
Totalresultat	303,3	424,2
Utgående eget kapital	1 652,3	1 654,5

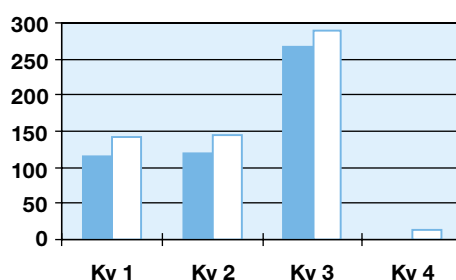
## Resultat per kvartal

	Kv 3 08/09	Kv 4 08/09	Kv 1 09/10	Kv 2 09/10	Kv 3 09/10	Kv 4 09/10	Kv 1 10/11	Kv 2 10/11	Kv 3 10/11
Mkr									
Försäljning	1 538,6	1 053,4	1 288,3	1 372,5	1 817,3	1 077,7	1 323,5	1 434,9	1 906,0
Kostnad sålda varor	-888,9	-633,4	-779,7	-816,1	-1 049,6	-642,5	-769,0	-840,2	-1 097,6
Övriga rörelsekostnader	-408,0	-381,6	-367,4	-411,0	-477,9	-421,1	-439,0	-476,2	-538,9
Rörelseresultat	241,7	38,4	141,2	145,4	289,8	14,1	115,5	118,5	269,5
Rörelsemarginal	15,7%	3,6%	11,0%	10,6%	15,9%	1,3%	8,7%	8,3%	14,1%

## Försäljning (Mkr)



## Rörelseresultat (Mkr)



Fylld stapel = Räkenskapsåret  
100501-110430  
Vit stapel = Räkenskapsåret  
090501-100430

Kvartal 1 avser perioden maj-juli,  
kvartal 2 aug-okt, kvartal 3 nov-jan  
och kvartal 4 perioden febr-april.

## Resultaträkning Moderbolaget

Mkr	Not	3 mån 101101- 110131	3 mån 091101- 100131	9 mån 100501- 110131	9 mån 090501- 100131	Rullande 12 månader 12 mån 100201- 110131	Senaste årsbokslut 12 mån 090501- 100430
Försäljning		1 348,9	1 571,0	3 693,6	3 772,2	4 674,4	4 753,0
Kostnad för sålda varor	1	-1 087,1	-1 028,1	-2 700,2	-2 565,3	-3 336,4	-3 201,5
Bruttoresultat		261,8	542,9	993,4	1 206,9	1 338,0	1 551,5
Försäljningskostnader	1	-228,0	-203,2	-636,5	-561,5	-826,8	-751,8
Administrationskostnader	1	-32,1	-29,0	-94,3	-83,3	-119,7	-108,7
Övriga rörelseintäkter/kostnader		-1,7	-3,0	-1,3	-4,7	-2,6	-6,0
Rörelseresultat		0,0	307,7	261,3	557,4	388,9	685,0
Utdelning från koncernföretag		0,0	0,1	0,0	0,1	0,0	0,1
Finansnetto		-2,6	-1,4	-7,1	-4,3	-6,0	-3,2
Resultat efter finansiella poster		-2,6	306,4	254,2	553,2	382,9	681,9
Bokslutsdispositioner		-	-	-	-	-210,6	-210,6
Resultat före skatt		-2,6	306,4	254,2	553,2	172,3	471,3
Inkomstskatt		0,6	-80,7	-66,8	-145,7	-45,9	-124,8
Periodens vinst		-2,0	225,7	187,4	407,5	126,4	346,5

## Balansräkning Moderbolaget

Mkr	11-01-31	10-01-31	10-04-30
<b>Tillgångar</b>			
Materiella anläggningstillgångar	1 131,7	1 091,6	1 127,4
Immateriella anläggningstillgångar	16,0	0,0	0,0
Finansiella anläggningstillgångar	444,6	276,3	360,5
Varulager	996,3	739,9	866,3
Kortfristiga fordringar	87,6	182,8	191,6
Likvida medel	87,9	43,6	62,1
Summa tillgångar	2 764,1	2 334,2	2 607,9
<b>Eget kapital och skulder</b>			
Eget kapital	1 011,4	1 224,0	1 150,8
Obeskattade reserver	459,6	249,0	459,6
Avsättningar	14,5	13,9	12,6
Långfristiga skulder, räntebärande	300,0	0,0	100,0
Långfristiga skulder, icke räntebärande	5,0	0,0	0,0
Kortfristiga skulder, räntebärande	117,6	40,8	171,4
Kortfristiga skulder, icke räntebärande	856,0	806,5	713,5
Summa eget kapital och skulder	2 764,1	2 334,2	2 607,9
Ställda säkerheter	97,0	97,0	97,0
Ansvarsförbindelser	231,9	236,5	226,8

### Not 1 Avskrivningar

För de första nio månaderna har avskrivningarna uppgått till 79,5 Mkr (62,9 Mkr).

För det tredje kvartalet har avskrivningarna uppgått till 27,1 Mkr (25,3 Mkr).

# clas ohlson

Clas Ohlson AB (publ), 793 85 INSJÖN

Telefon 0247- 444 00 • Telefax 0247- 444 25

E-post: order@clasohlson.se • Internet: www.clasohlson.com

Org. nr: 556035-8672