

## Delårsrapport 2013-05-01 – 2013-10-31

### Andra kvartalet 2013/14

- Försäljningen ökade med 4 % till 1 678 Mkr (1 614). I lokala valutor var tillväxten +6 %
- Rörelseresultatet ökade med 23 % till 126 Mkr (102)
- Vinst efter skatt ökade med 30 % till 94 Mkr (72)
- Vinst per aktie ökade med 31 % till 1,49 kr (1,14)

### Första halvåret 2013/14

- Försäljningen ökade med 4 % till 3 184 Mkr (3 076). I lokala valutor var tillväxten +6 %
- Rörelseresultatet ökade med 8 % till 218 Mkr (203)
- Vinst efter skatt ökade med 13 % till 164 Mkr (145)
- Vinst per aktie ökade med 13 % till 2,59 kr (2,29)
- Kassaflödet från den löpande verksamheten uppgick till 172 Mkr (176)

### Händelser efter rapportperiodens slut

- Försäljningen i november ökade med 6 % till 702 Mkr (662). I lokala valutor var tillväxten +9 %

### Kommentar från VD

”Vi är glada över att vårt höstsortiment fått ett så positivt mottagande och att vi fortsätter stärka vår marknadsposition. Vi växer på samtliga marknader och har ökat rörelseresultatet med 23 procent under kvartalet. Det är också glädjande att vi har fått en bra start på julhandeln med en god tillströmning av kunder till våra butiker, vilket inneburit att försäljningen i november ökade med 9 procent i lokala valutor.

Med vårt unika koncept och en ledande nordisk marknadsposition som bas fortsätter vi att expandera vår verksamhet, såväl genom nya kundsegment som via etablering på nya marknader. Arbetet med att förbereda för etablering i Gulf-regionen, Tyskland och lanseringen av Clas Office är i full gång och löper enligt plan”, säger Klas Balkow, VD och koncernchef, Clas Ohlson AB.

	3 mån 130801- 131031	3 mån 120801- 121031	6 mån 130501- 131031	6 mån 120501- 121031	Rullande 12 mån 121101- 131031	Senaste årsbokslut 12 mån 120501- 130430
Försäljning, Mkr	1 678	1 614	3 184	3 076	6 627	6 519
Rörelseresultat, Mkr	126	102	218	203	446	431
Vinst efter skatt, Mkr	94	72	164	145	350	332
Bruttomarginal, %	43,3	42,0	42,5	42,2	41,7	41,6
Rörelsemarginal, %	7,5	6,3	6,8	6,6	6,7	6,6
Soliditet, %	50	49	50	49	50	59
Vinst per aktie före utspädning, kr	1,49	1,14	2,59	2,29	5,54	5,23

## Verksamheten

Verksamheten utgörs av försäljning av produkter för hus och hem, teknik och hobby via egna butiker och distanshandel. Sortimentet inriktas på prisvärda produkter som behövs i vardagen. Verksamheten bedrivs i Sverige, Norge, Finland och Storbritannien. Antalet butiker var vid periodens utgång 181 (167) varav 75 i Sverige, 64 i Norge, 30 i Finland och 12 i Storbritannien.

## Andra kvartalet 2013/14 (augusti-oktober)

Under det andra kvartalet har 3 nya butiker (5) öppnats, två i Sverige och en i Finland.

### Försäljning

Försäljningen ökade till 1 678 Mkr jämfört med 1 614 Mkr föregående år, en ökning med 4 procent. I lokala valutor ökade försäljningen med 6 procent. Jämfört med den sista oktober 2012 har 14 butiker (18) tillkommit och det totala antalet uppgick per den sista oktober 2013 till 181 butiker. Distanshandeln uppgick till 28 Mkr (31). Distanshandeln under föregående år påverkades av lanseringen av den nya e-handelsplattformen med olika öppningserbjudanden.

Försäljningen under andra kvartalet 2013/14 fördelar sig enligt följande:

Länder, Mkr	2013/14	2012/13	Procentuell förändring	Procentuell förändring, lokal valuta
Sverige	771	742	+4	+4
Norge	684	669	+2	+8
Finland	158	140	+13	+10
UK	65	63	+3	+6
	1 678	1 614	+4	+6

Försäljningsökningen om 4 procent fördelar sig enligt följande:

Jämförbara butiker i lokal valuta	+1 %
Nya butiker	+5 %
<u>Valutaeffekter</u>	<u>-2 %</u>
Summa	+4 %

## Resultat

Bruttomarginalen ökade till 43,3 procent vilket är 1,3 procentenheter högre jämfört med motsvarande period föregående år (42,0). Bruttomarginalen har påverkats positivt av en gynnsam försäljningsmix och lägre kostnader för infrakter. Bruttomarginalen har påverkats negativt av exponeringen mot den norska kronan men har till stor del kompenserats av exponeringen mot USA-dollar.

Försäljningskostnadernas andel uppgick till 32,9 procent (32,9). Uppstartskostnaderna för nya och ombygga butiker, inklusive utrantering av inventarier, uppgick till 9 Mkr (15).

Periodens avskrivningar uppgick till 52 Mkr (49).

Rörelseresultatet ökade med 23 procent till 126 Mkr (102).

Rörelsemarginalen ökade med 1,2 procentenheter till 7,5 procent (6,3).

Resultatet efter finansiella poster ökade med 25 procent till 125 Mkr (100).

Avistakurserna för de viktigaste valutorna var i genomsnitt 1,09 för norska kronan och 6,48 för USA-dollar jämfört med 1,15 respektive 6,65 föregående år. Valutasäkringar har gjorts i USD och NOK. Bolaget säkrar hälften av det förväntade flödet, vanligtvis i januari och juni/juli, för kommande sexmånadersperioder.

## Första halvåret 2013/14 (maj-oktober)

Under det första halvåret har 7 nya butiker (10) öppnats, två i Sverige, två i Norge och tre i Finland.

### Försäljning

Försäljningen ökade till 3 184 Mkr jämfört med 3 076 Mkr föregående år, en ökning med 4 procent. I lokala valutor ökade försäljningen med 6 procent. Distanshandeln uppgick till 52 Mkr (60).

Distanshandeln under föregående år påverkades av lanseringen av den nya e-handelsplattformen med olika öppningserbjudanden.

Försäljningen under första halvåret 2013/14 fördelar sig enligt följande:

Länder, Mkr	2013/14	2012/13	Procentuell förändring	Procentuell förändring, lokal valuta
Sverige	1 474	1 434	+3	+3
Norge	1 289	1 262	+2	+7
Finland	300	260	+15	+15
UK	121	120	+1	+7
	3 184	3 076	+4	+6

Försäljningsökningen om 4 procent fördelar sig enligt följande:

Jämförbara butiker i lokal valuta	+1 %
Nya butiker	+5 %
<u>Valutaeffekter</u>	-2 %
Summa	+4 %

### Resultat

Bruttomarginalen ökade till 42,5 procent vilket är 0,3 procentenheter högre jämfört med motsvarande period föregående år (42,2). Bruttomarginalen har påverkats positivt av en gynnsam försäljningsmix och lägre kostnader för infrakter samt negativt av valutaeffekter (NOK).

Försäljningskostnadernas andel ökade med 0,1 procentenheter till 32,8 procent (32,7).

Uppstartskostnaderna för nya och ombyggda butiker, inklusive utrantering av inventarier, uppgick till 17 Mkr (26 Mkr).

Periodens avskrivningar uppgick till 104 Mkr jämfört med 97 Mkr motsvarande period föregående år.

Rörelseresultatet ökade med 8 procent till 218 Mkr (203).

Rörelsemarginalen ökade med 0,2 procentenheter till 6,8 procent (6,6).

Resultatet efter finansiella poster ökade med 9 procent till 217 Mkr (199).

Avistakurserna för de viktigaste valutorna var i genomsnitt 1,10 för norska kronan och 6,54 för USA-dollar jämfört med 1,16 respektive 6,83 föregående år. Valutasäkringar har gjorts i USD och NOK. Bolaget säkrar hälften av det förväntade flödet, vanligtvis i januari och juni/juli, för kommande sexmånadersperioder.

## Investeringar

Under första halvåret har investeringar gjorts med 68 Mkr (94). Av dessa avser 34 Mkr (62) investeringar i nya eller ombyggda butiker. Övriga investeringar är i huvudsak IT-investeringar och ersättningsinvesteringar. Investeringar i IT-system under första halvåret uppgick till 9 Mkr (22).

## Finansiering och likviditet

Kassaflödet från den löpande verksamheten uppgick under perioden till 172 Mkr (176). Periodens kassaflöde, efter investerings- och finansieringsverksamhet, var 14 Mkr (-5). Ordinarie utdelning till Clas Ohlsons aktieägare i september 2013 uppgick till 268 Mkr (269).

Genomsnittligt lagervärde under 12 månader uppgick till 1 377 Mkr (1 304). Lageromsättnings-hastigheten på distributionscentralen rullande 12-månader uppgick till 6,9 gånger (6,6).

Vid periodens slut uppgick varulagret till 1 599 Mkr (1 496). Jämfört med föregående år har 14 butiker tillkommit.

Återköp av egna aktier avseende säkring av LTI 2013 (Long Term Incentive program 2013) har skett med 22 Mkr (36) under perioden.

Koncernens nettoskuld, det vill säga räntebärande skulder reducerat med likvida medel, uppgick till 63 Mkr (142). Soliditeten uppgick till 50 procent (49).

## Antal aktier

Antalet registrerade aktier uppgår till 65 600 000 vilket är oförändrat mot föregående år. Per den 31 oktober 2013 innehade bolaget 2 522 192 aktier (2 312 192) motsvarande 4 procent (4) av totala antalet registrerade aktier. Antalet utestående aktier, netto efter återköp, uppgick vid periodens slut till 63 077 808 aktier (63 287 808).

## Anställda

Antalet anställda i koncernen var i genomsnitt 2 593 (2 448) varav 1 115 (1 028) kvinnor. Fördelning per land är 1 432 (1 346) i Sverige, 681 (647) i Norge, 241 (206) i Finland, 189 (204) i Storbritannien och 50 (45) i Kina.

## Moderbolaget

Moderbolagets omsättning uppgick till 2 444 Mkr (2 500) och resultatet efter finansiella poster uppgick till 54 Mkr (152).

Periodens investeringar har uppgått till 51 Mkr (39). Moderbolagets ansvarsförbindelser uppgick till 277 Mkr (282).

## Händelser efter periodens slut

Försäljningen under november ökade med 6 procent till 702 Mkr (662 Mkr). I lokala valutor ökade försäljningen med 9 procent. Jämfört med samma månad föregående år har 11 butiker (19) tillkommit och det totala antalet butiker uppgick per den sista november 2013 till 182 butiker. Distanshandeln uppgick till 13 Mkr (13).

Försäljningen under november fördelar sig enligt följande:

Länder, Mkr	2013/14	2012/13	Procentuell förändring	Procentuell förändring, lokal valuta
Sverige	329	307	+7	+7
Norge	274	267	+3	+11
Finland	71	60	+18	+14
UK	28	28	+1	+2
	702	662	+6	+9

Den totala försäljningen för räkenskapsårets första sju månader (maj-november 2013) ökade med 4 procent till 3 886 Mkr (3 738).

## Förändringar i Clas Ohlsons styrelse

I samband med Årsstämman 2013 den 7 september tillträdde Kenneth Bengtsson och Katarina Sjögren Petrini som nya ledamöter i Clas Ohlsons styrelse.

## Valberedning i Clas Ohlson utsedd

Enligt Årsstämmans beslut ska de fyra största aktieägarna tillsätta en ledamot vardera till valberedningen. De två största ägargrupperna familjerna Haid och Tidstrand utser en ledamot vardera och de därefter största aktieägarna utser varsin ledamot till valberedningen.

Inför årsstämman 2014 har Clas Ohlsons valberedning fått följande sammansättning: Carl von Schantz, representerar ägarfamiljen Haid, Göran Sundström, representerar ägarfamiljen Tidstrand, Johan Held, AFA Försäkring (ordförande i Clas Ohlsons valberedning), Ricard Wennerklint, If Skadeförsäkring AB samt Anders Moberg, styrelseordförande i Clas Ohlson AB.

Valberedningens sammansättning baseras på ägarförhållandet per den 30 september 2013. Totalt representeras härmed cirka 70 procent av bolagets aktier (röster) i valberedningen. Ovanstående valberedning består fram till dess att en ny valberedning utses.

Valberedningens uppgift är att till kommande årsstämma där val av styrelse ska ske, lämna förslag till ordförande och övriga ledamöter i styrelsen, val av revisorer samt arvode och annan ersättning för styrelseuppdrag till var och en av styrelseledamöterna och revisorn. Valberedningen skall också lämna förslag till ordförande på stämman.

Aktieägare som önskar lämna förslag till valberedningen kan göra det till Clas Ohlson AB, Valberedningen, 793 85 Insjön eller valberedningen@clasohlson.se

## Framtidsutsikter

Clas Ohlsons affärsidé, att erbjuda ett brett och prisvärt sortiment för att lösa vardagliga praktiska problem på ett smidigt sätt, har en stark attraktionskraft på etablerade marknader. Konceptet är unikt i sitt slag och har potential att expanderas till flera länder samt att öka marknadsandelarna på befintliga marknader.

Tillväxten på nya marknader ska ske i enlighet med de långsiktiga finansiella målen. Under de kommande åren beräknas etablering på nya marknader, i egen regi och genom franchising, att belasta Clas Ohlsons rörelsemarginal med upp till 2-3 procentenheter under ett verksamhetsår. Under verksamhetsåret 2013/14 planerar Clas Ohlson att etablera 12-17 nya butiker.

En fortsatt utveckling av Clas Ohlsons sortiment, säljkanaler och nya kundsegment (företagskunder) skapar ytterligare tillväxtpotentialer, både på etablerade marknader och nya marknader. Lansering av företagskonceptet Clas Office beräknas ske under första halvåret 2014, med start i Sverige och Norge.

Genom ett franchisesamarbete med Al Homaizi Group gällande etablering av Clas Ohlsons detaljhandelskoncept i GCC-regionen (Gulf Cooperation Council) planeras etablering av två butiker i Kuwait eller Förenade Arabemiraten under 2014. Efter utvärdering av de initiala butiker som etableras, är ambitionen etablering av minst 20 butiker i regionen under en femårsperiod.

Förberedelser pågår också för inträde på den tyska marknaden med initialt 1-2 butiker i norra Tyskland och e-handel med planerad lansering tidigast under kalenderåret 2014.

Förberedelserna för implementering av ny IT-plattform pågår, vilken ska stötta Clas Ohlsons verksamhet och framtida tillväxt och utveckling.

## **Långsiktiga finansiella mål**

Målet för långsiktig försäljningstillväxt är en tillväxt om lägst 10 procent årligen och mäts som genomsnittlig årlig ökning i försäljningen under fem år. Målet för lönsamheten är en rörelsemarginal om lägst 10 procent årligen. Marginalmålet inkluderar den belastning om 2-3 procentenheter som den pågående expansionen på nya marknader beräknas medföra.

## **Risker och osäkerhetsfaktorer**

Clas Ohlsons verksamhet medför risker som i varierande omfattning kan påverka koncernen negativt. Arbete bedrivs kontinuerligt med att uppdatera koncernens risksituation genom en dokumenterad och systematisk process där risker identifieras, värderas, övervakas samt rapporteras. Prioritet läggs på de risker som bedöms kunna ge mest negativ effekt utifrån sannolikhet för inträffande och möjlig påverkan på verksamheten. Detta arbete bidrar till den strategiska och operativa styrningen av bolaget.

Risker av rörelsekaraktär utgörs främst av etableringen på nya marknader, inköp i Asien, IT-system, konkurrens, logistik, strejk, nyckelpersoner, socialt ansvar, sortiment och svinn medan risker av finansiell karaktär främst utgörs av konjunkturförutsättningar, löneinflation, råvarupriser, transportkostnader och valutaexponering.

För en utförlig beskrivning av koncernens risker och hanteringen av dessa hänvisas till årsredovisningen för 2012/13, sidan 24-26. Utöver de risker som beskrivs där bedöms inte några väsentliga risker ha tillkommit.

## **Redovisningsprinciper**

Clas Ohlson tillämpar International Financial Reporting Standards (IFRS) som antagits av EU. Denna delårsrapport har upprättats i enlighet med årsredovisningslagen, IAS 34 Delårsrapportering och RFR 1 Kompletterande redovisningsregler för koncerner.

Moderbolagets redovisning är upprättad enligt den svenska årsredovisningslagen och Rådet för finansiell rapporterings rekommendation RFR 2. Samma redovisningsprinciper som för koncernen tillämpas utom i de fall som anges under avsnittet "Moderbolagets redovisningsprinciper" i årsredovisningen för 2012/13, sidan 66. Samma redovisningsprinciper och beräkningsmetoder tillämpas som i senaste årsredovisningen förutom vad som anges nedan.

IASB (International Accounting Standards Boards) har utfärdat nya och reviderade IFRS standarder samt tolkningsuttalanden som gäller från den 1 maj 2013. Dessa har dock inte haft någon nämnvärd effekt på koncernens resultat- eller balansräkningar.

För en utförligare beskrivning av de redovisningsprinciper som tillämpats för koncernen och moderbolaget i denna delårsrapport, se årsredovisningen för räkenskapsåret 2012/13, sidan 64-66.

## Finansiell information

Aktuell finansiell information finns tillgänglig på Clas Ohlsons hemsida: <http://om.clasohlson.com> under fliken ”aktieägare” samt vid Clas Ohlsons huvudkontor i Insjön, telefon 0247-444 00.

## Analytiker- och medieträff

Analytiker- och medieträff hålls onsdagen den 11 december klockan 10:00 på Operaterassen i Stockholm och kan också följas via Clas Ohlsons hemsida <http://om.clasohlson.com> eller [www.financialhearings.com](http://www.financialhearings.com)

## Kalendarium

- Delårsrapport för det tredje kvartalet 2013/14 publiceras den 12 mars 2014
- Bokslutskommuniké för verksamhetsåret 2013/14 publiceras den 11 juni 2014
- Årsredovisning för verksamhetsåret 2013/14 publiceras i augusti 2014
- Årsstämma för verksamhetsåret 2013/14 äger rum i Insjön den 13 september 2014

För mer information kontakta:

Klas Balkow, VD och koncernchef, telefon 0247-444 00

Sara Kraft Westrell, Informations- och IR-direktör, telefon 0247-649 13

Informationen i denna delårsrapport är sådan som Clas Ohlson ska offentliggöra enligt lagen om värdepappersmarknaden. Informationen lämnades för offentliggörande den 11 december 2013 klockan 08:00 (CET).

## Intygande

Halvårsrapporten ger en rättvisande översikt av moderbolagets och koncernens verksamhet, ställning och resultat samt beskriver väsentliga risker och osäkerhetsfaktorer som moderbolaget och de företag som ingår i koncernen står inför.

Insjön 11 december 2013

Anders Moberg  
Styrelseordförande

Kenneth Bengtsson

Björn Haid

Sanna Suvanto-Harsaae

Urban Jansson

Cecilia Marlow

Edgar Rosenberger

Katarina Sjögren Petrini

Klas Balkow  
VD och koncernchef

Johan Åhlberg  
Arbetstagarrepresentant (Handels)

Henrik Andersson  
Arbetstagarrepresentant (Unionen)

# Revisors granskningsrapport

## Inledning

Vi har utfört en översiktlig granskning av delårsrapporten för Clas Ohlson AB (publ) för perioden 1 maj 2013 till 31 oktober 2013. Det är styrelsen och verkställande direktören som har ansvaret för att upprätta och presentera denna delårsrapport i enlighet med IAS 34 och årsredovisningslagen. Vårt ansvar är att uttala en slutsats om denna delårsrapport grundad på vår översiktliga granskning.

## Den översiktliga granskningens inriktning och omfattning

Vi har utfört vår översiktliga granskning i enlighet med Standard för översiktlig granskning (SÖG) 2410 Översiktlig granskning av finansiell delårsinformation utförd av företagets valda revisor. En översiktlig granskning består av att göra förfrågningar, i första hand till personer som är ansvariga för finansiella frågor och redovisningsfrågor, att utföra analytisk granskning och att vidta andra översiktliga granskningsåtgärder. En översiktlig granskning har en annan inriktning och en betydligt mindre omfattning jämfört med den inriktning och omfattning som en revision enligt ISA och god revisionssed i övrigt har. De granskningsåtgärder som vidtas vid en översiktlig granskning gör det inte möjligt för oss att skaffa oss en sådan säkerhet att vi blir medvetna om alla viktiga omständigheter som skulle kunna ha blivit identifierade om en revision utförts. Den uttalade slutsatsen grundad på en översiktlig granskning har därför inte den säkerhet som en uttalad slutsats grundad på en revision har.

## Slutsats

Grundat på vår översiktliga granskning har det inte kommit fram några omständigheter som ger oss anledning att anse att delårsrapporten inte, i allt väsentligt, är upprättad för koncernens del i enlighet med IAS 34 och årsredovisningslagen samt för moderbolagets del i enlighet med årsredovisningslagen.

Insjön den 11 december 2013

Deloitte AB

Kent Åkerlund  
Auktoriserad revisor



## **Clas Ohlson i korthet**

### **Affärsidé**

Vår affärsidé är att göra det smidigt för människor att lösa vardagens praktiska små problem. Affärsidén baseras på grundaren Clas Ohlsons ursprungliga motto ”Vi ska sälja rejäla produkter till låga priser med rätt kvalitet efter behov.”

### **Vision och mål**

Vi vill utveckla en stark internationell detaljhandelskedja med hög lönsamhet och god värdetillväxt för våra aktieägare. Detta ska ske genom att vara det självklara valet för människors praktiska problemlösning i vardagen.

### **Försäljningstillväxt lägst 10 procent**

Koncernens långsiktiga målsättning är en årlig försäljningstillväxt på lägst 10 procent. Målet mäts som genomsnittlig årlig ökning i försäljningen under fem år. Tillväxtmålet ska uppnås genom ökad försäljning i befintliga säljkanaler och genom fortsatta nyetableringar på såväl befintliga som nya marknader.

### **Rörelsemarginal lägst 10 procent**

Målet för lönsamheten är en rörelsemarginal om lägst 10 procent. Under de kommande åren beräknas etablering på nya marknader att belasta Clas Ohlsons rörelsemarginal med upp till 2-3 procentenheter under ett verksamhetsår. Tillväxten på nya marknader ska ske i enlighet med de långsiktiga finansiella målen.

### **Affärsmodell och strategier**

#### ***Ett prisvärt och attraktivt sortiment***

Vårt sortiment ska vara anpassat och inriktat på att möta kundens behov i vardagen. Produkterna ska vara prisvärda med rätt kvalitet efter behov. Clas Ohlsons sortiment ska vara mångsidigt och innehålla smarta och prisvärda lösningar.

#### ***Hög service***

Vi ska ge hög service via hjälpsam och kunnig personal som guidar till enkla lösningar. Våra medarbetare ska ha en bred och grundläggande kunskap om sortimentet. Vi ska också erbjuda gör det själv-guider, inspiration, tips och råd via våra hemsidor, sociala medier och kataloger.

#### ***Lättillgängligt och inspirerande***

Vi ska finnas i attraktiva lägen där människor rör sig i sin vardag och via e-handel, katalog och telefon. Kunden ska uppleva att det är smidigt och inspirerande att lösa vardagens praktiska problem hos oss genom de olika försäljningskanaler vi erbjuder. Våra butiker ska företrädesvis ligga i starka centrala köpcenter eller i attraktiva externa butikslägen som komplement till våra citybutiker.

#### ***Ansvar för människa och miljö***

Vi tar ansvar för vår egen verksamhet och vår påverkan på människa och miljö. Vi ställer krav på våra leverantörer gällande arbetsvillkor, arbetsmiljö och miljöpåverkan. Clas Ohlson engagerar sig i viktiga samhällsfrågor och samarbetar med Rädda Barnen för att kunna bidra i ett större sammanhang.

### **Säsongsvariationer**

Clas Ohlsons marknad och verksamhet har säsongsvariationer där det tredje kvartalet (nov-jan) generellt sett är det starkaste, sedan kommer det första och andra kvartalet och slutligen det fjärde kvartalet som är försäljnings- och resultatmässigt svagast.

## Resultaträkning Koncernen

Mkr	3 mån	3 mån	6 mån	6 mån	Rullande	Senaste	12 mån
	130801- 131031	120801- 121031	130501- 131031	120501- 121031	12 mån 121101- 131031	årsbokslut 12 mån 120501- 130430	12 mån 110501- 120430
Försäljning	1 677,7	1 614,2	3 184,2	3 076,3	6 626,8	6 518,9	6 260,0
Kostnad för sålda varor	-952,0	-936,8	-1 830,5	-1 777,1	-3 862,9	-3 809,5	-3 623,7
Bruttoresultat	725,7	677,4	1 353,7	1 299,2	2 763,9	2 709,4	2 636,3
Försäljningskostnader	-552,6	-530,8	-1 044,4	-1 007,1	-2 140,7	-2 103,4	-1 906,6
Administrationskostnader	-46,5	-44,6	-90,1	-89,3	-174,7	-173,9	-168,4
Övriga rörelseintäkter/kostnader	-0,8	0,0	-1,1	-0,3	-2,3	-1,5	-0,7
Rörelseresultat	125,8	102,0	218,1	202,5	446,2	430,6	560,6
Finansnetto	-0,4	-1,9	-0,7	-3,1	-8,3	-10,7	-9,6
Resultat efter finansiella poster	125,4	100,1	217,4	199,4	437,9	419,9	551,0
Inkomstskatt	-31,1	-27,7	-53,9	-54,5	-87,8	-88,4	-150,5
Periodens vinst	94,3	72,4	163,5	144,9	350,1	331,5	400,5
Bruttomarginal (%)	43,3	42,0	42,5	42,2	41,7	41,6	42,1
Rörelsemarginal (%)	7,5	6,3	6,8	6,6	6,7	6,6	9,0
Avkastning på sysselsatt kapital (%)	-	-	-	-	23,9	23,2	27,9
Avkastning på eget kapital (%)	-	-	-	-	19,6	18,3	23,1
Soliditet (%)	49,7	49,3	49,7	49,3	49,7	59,1	60,3
Försäljning per kvadratmeter i butik (tkr)	-	-	-	-	30	31	34
<b>Data per aktie</b>							
Genomsnittligt antal aktier före utspädning	63 077 808	63 287 808	63 169 348	63 409 672	63 228 091	63 349 241	63 635 998
Genomsnittligt antal aktier efter utspädning	63 149 013	63 340 428	63 238 247	63 464 513	63 288 593	63 421 154	63 702 052
Antal utestående aktier vid periodens slut	63 077 808	63 287 808	63 077 808	63 287 808	63 077 808	63 287 808	63 615 000
Vinst per aktie före utspädning (kr)	1,49	1,14	2,59	2,29	5,54	5,23	6,29
Vinst per aktie efter utspädning (kr)	1,49	1,14	2,59	2,28	5,53	5,23	6,29
Eget kapital per aktie (kr)	26,85	26,26	26,85	26,26	26,85	29,02	28,98

## Totalresultat Koncernen

Mkr	3 mån	3 mån	6 mån	6 mån	Rullande	Senaste	12 mån
	130801- 131031	120801- 121031	130501- 131031	120501- 121031	12 mån 121101- 131031	årsbokslut 12 mån 120501- 130430	12 mån 110501- 120430
Periodens vinst	94,3	72,4	163,5	144,9	350,1	331,5	400,5
Övrigt totalresultat, netto efter skatt:							
Poster som senare kan återföras i resultaträkningen:							
Valutakursdifferenser	-3,0	17,6	-8,9	-20,4	-25,7	-37,2	20,9
Kassafördenssäkringar	-2,4	-12,3	-6,5	-1,0	-2,9	2,6	8,0
Övrigt totalresultat, netto efter skatt:	-5,4	5,3	-15,4	-21,4	-28,6	-34,6	28,9
Totalresultat för perioden	88,9	77,7	148,1	123,5	321,5	296,9	429,4

## Balansräkning Koncernen

Mkr	13-10-31	12-10-31	13-04-30
<b>Tillgångar</b>			
Immateriella anläggningstillgångar	110,5	102,9	111,0
Materiella anläggningstillgångar	1 310,2	1 401,4	1 350,6
Finansiella anläggningstillgångar	4,3	3,6	3,2
Varulager	1 599,1	1 496,0	1 303,9
Kortfristiga fordringar	245,0	259,1	214,9
Likvida medel	136,9	106,0	124,6
Summa tillgångar	3 406,0	3 369,0	3 108,2
<b>Eget kapital och skulder</b>			
Eget kapital	1 693,8	1 662,0	1 836,5
Långfristiga skulder, icke räntebärande	189,3	179,2	185,7
Kortfristiga skulder, räntebärande	200,0	248,3	0,0
Kortfristiga skulder, icke räntebärande	1 322,9	1 279,5	1 086,0
Summa eget kapital och skulder	3 406,0	3 369,0	3 108,2

## Koncernens kassaflöde

Mkr	3 mån 130801- 131031	3 mån 120801- 121031	6 mån 130501- 131031	6 mån 120501- 121031	12 mån 120501- 130430
Rörelseresultat	125,8	102,0	218,1	202,5	430,6
Justering för poster som inte ingår i kassaflödet	56,1	49,7	107,0	104,4	203,2
Erhållna räntor	0,5	0,3	1,1	0,7	1,9
Erlagda räntor	-0,5	-1,8	-1,4	-3,4	-12,6
Betald skatt	-22,5	-28,3	-37,9	-63,4	-172,7
<b>Kassaflöde från den löpande verksamheten före förändringar av rörelsekapital</b>	159,4	121,9	286,9	240,8	450,4
Förändring av rörelsekapital	-96,8	-41,6	-115,2	-65,1	67,4
<b>Kassaflöde från den löpande verksamheten</b>	62,6	80,3	171,7	175,7	517,8
Investeringar i materiella anläggningstillgångar	-45,7	-52,0	-58,7	-72,8	-130,3
Investeringar i immateriella anläggningstillgångar	-5,2	-7,9	-8,9	-21,5	-36,8
Försäljning av inventarier	0,0	0,2	0,0	0,2	0,6
<b>Kassaflöde från investeringsverksamheten</b>	-50,9	-59,7	-67,6	-94,1	-166,5
Förändring av kortfristiga räntebärande skulder	0,0	98,3	0,0	68,3	-30,0
Upptagande av lån	200,0	150,0	200,0	150,0	150,0
Amortering av lån	0,0	0,0	0,0	0,0	-150,0
Återköp av egna aktier	0,0	0,0	-21,7	-36,2	-36,2
Försäljning av egna aktier	0,0	0,8	0,0	0,8	0,8
Utdelning till aktieägare	-268,1	-269,0	-268,1	-269,0	-269,0
<b>Kassaflöde från finansieringsverksamheten</b>	-68,1	-19,9	-89,8	-86,1	-334,4
<b>Periodens kassaflöde</b>	-56,4	0,7	14,3	-4,5	16,9
Likvida medel vid periodens början	194,2	103,4	124,6	111,8	111,8
Kursdifferens i likvida medel	-0,9	1,9	-2,0	-1,3	-4,1
Likvida medel vid periodens slut	136,9	106,0	136,9	106,0	124,6

## Nettoomsättning per segment

	3 mån 130801- 131031	3 mån 120801- 121031	6 mån 130501- 131031	6 mån 120501- 121031
Mkr				
Sverige	771,4	742,2	1 474,4	1 433,7
Norge	683,7	669,0	1 289,0	1 262,4
Finland och UK	222,6	203,0	420,8	380,2
Koncerngemensamt	640,9	711,3	969,4	1 066,7
Eliminering av försäljning till andra segment	-640,9	-711,3	-969,4	-1 066,7
<b>Totalt</b>	<b>1 677,7</b>	<b>1 614,2</b>	<b>3 184,2</b>	<b>3 076,3</b>

## Rörelseresultat per segment

	3 mån 130801- 131031	3 mån 120801- 121031	6 mån 130501- 131031	6 mån 120501- 121031
Mkr				
Sverige	28,2	25,0	51,0	47,2
Norge	25,9	23,2	46,0	43,0
Finland och UK	5,4	5,1	9,9	9,5
Koncerngemensamt	66,3	48,7	111,2	102,8
<b>Totalt</b>	<b>125,8</b>	<b>102,0</b>	<b>218,1</b>	<b>202,5</b>

## Terminskontrakt

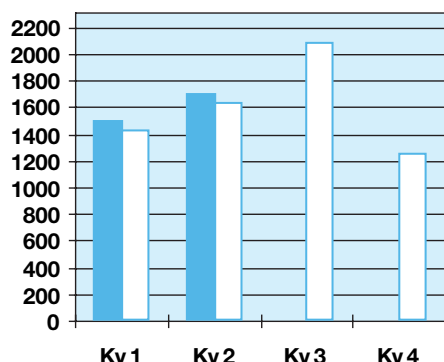
Per balansdagen fanns utestående kassaflödessäkringar enligt tabell nedan.

Valutapar	Bokfört och verkligt värde	
Mkr		
Säljer/Köper	131031	121031
NOK/SEK	2,7	5,3
SEK/USD	-5,6	-4,3
<b>Total</b>	<b>-2,9</b>	<b>1,0</b>

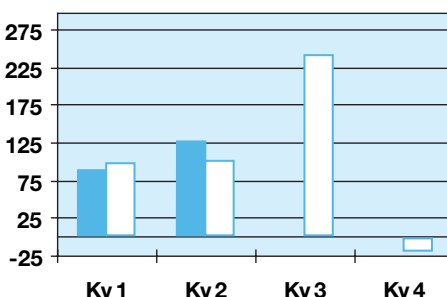
## Resultat per kvartal

	Kv 2 13/14	Kv 1 13/14	Kv 4 12/13	Kv 3 12/13	Kv 2 12/13	Kv 1 12/13	Kv 4 11/12	Kv 3 11/12	Kv 2 11/12
Mkr									
Försäljning	1 677,7	1 506,5	1 273,5	2 169,1	1 614,2	1 462,1	1 271,9	2 048,6	1 552,5
Kostnad sålda varor	-952,0	-878,5	-757,6	-1 274,8	-936,8	-840,3	-751,7	-1 179,7	-896,5
Övriga rörelsekostnader	-599,9	-535,7	-535,2	-646,9	-575,4	-521,3	-510,0	-561,7	-532,4
<b>Rörelseresultat</b>	<b>125,8</b>	<b>92,3</b>	<b>-19,3</b>	<b>247,4</b>	<b>102,0</b>	<b>100,5</b>	<b>10,2</b>	<b>307,2</b>	<b>123,6</b>
Rörelsemarginal (%)	7,5	6,1	-1,5	11,4	6,3	6,9	0,8	15,0	8,0
<b>Data per aktie</b>									
Eget kapital per aktie (kr)	26,85	29,67	29,02	29,40	26,26	29,27	28,98	28,69	25,28

## Försäljning (Mkr)



## Rörelseresultat (Mkr)



Fyllad stapel = Räkenskapsåret  
130501-140430  
Vit stapel = Räkenskapsåret  
120501-130430

Kvartal 1 avser perioden maj-juli, kvartal 2 aug-okt, kvartal 3 nov-jan och kvartal 4 perioden febr-april.

## Specifikation resultatförändring

(Efter finansiella poster i Mkr)	3 mån 130801- 131031	6 mån 130501- 131031
Resultat från försäljningskanalerna	2,8	6,1
Förändrad bruttomarginal	21,6	8,9
Ökade administrationskostnader	-1,9	-0,8
Minskade uppstartskostnader butiker	5,5	8,8
Ökade avskrivningar	-3,4	-6,6
Förändring finansnetto	1,5	2,4
Förändring övriga rörelseintäkter/kostnader	-0,8	-0,8
<b>Summa</b>	<b>25,3</b>	<b>18,0</b>

## Förändring av eget kapital

(hänförligt till moderföretagets aktieägare)

	6 mån 130501- 131031	6 mån 120501- 121031
Mkr		
Ingående eget kapital	1 836,5	1 843,8
Utdelning till aktieägare	-268,1	-269,0
Återköp av egna aktier	-21,7	-36,2
Försäljning av egna aktier	0,0	0,8
Personaloptionsprogram: värde på anställdas tjänstgöring	-1,0	-0,9
<b>Totalresultat</b>	<b>148,1</b>	<b>123,5</b>
Utgående eget kapital	1 693,8	1 662,0

Terminskontrakten tillhör kategorin derivat som används för säkringsändamål. Samtliga derivat är värderade till verkligt värde, fastställt genom användning av kursen för valutaterminer på balansdagen, det vill säga nivå 2 i verkligt värde hierarkin enligt IFRS 7. I valutaparen finns per 2013-10-31 både positiva och negativa marknadsvärden. Terminskontrakt med negativa marknadsvärden uppgår totalt till 5,8 Mkr (4,3), vilket redovisas inom kortfristiga skulder, icke räntebärande. Terminskontrakt med positiva marknadsvärden uppgår till totalt 2,9 Mkr (5,3), vilket redovisas inom posten kortfristiga fordringar. Uppskjuten skatt har beaktats med 0,6 Mkr och resterande verkligt värde om 2,3 Mkr har redovisats mot säkringsreserven inom eget kapital.

## Resultaträkning Moderbolaget

Mkr	Not	3 mån 130801- 131031	3 mån 120801- 121031	6 mån 130501- 131031	6 mån 120501- 121031	Rullande 12 mån 121101- 131031	Senaste årsbokslut 12 mån 120501- 130430
Försäljning		1 412,3	1 453,4	2 443,8	2 500,4	5 100,8	5 157,4
Kostnad för sålda varor	1	-970,1	-986,1	-1 822,9	-1 804,2	-3 757,5	-3 738,8
Bruttoresultat		442,2	467,3	620,9	696,2	1 343,3	1 418,6
Försäljningskostnader	1	-262,7	-239,4	-492,8	-468,3	-992,2	-967,7
Administrationskostnader	1	-35,8	-34,3	-70,6	-69,8	-134,9	-134,1
Övriga rörelseintäkter/kostnader		-0,8	-0,2	-1,1	-0,5	-1,4	-0,8
Rörelseresultat		142,9	193,4	56,4	157,6	214,8	316,0
Finansnetto		-1,7	-2,9	-2,6	-5,6	-6,0	-9,0
Resultat efter finansiella poster		141,2	190,5	53,8	152,0	208,8	307,0
Bokslutsdispositioner		0,0	0,0	0,0	0,0	-100,9	-100,9
Resultat före skatt		141,2	190,5	53,8	152,0	107,9	206,1
Inkomstskatt		-31,3	-51,3	-12,3	-40,1	-32,3	-60,1
Periodens resultat		109,9	139,2	41,5	111,9	75,6	146,0

## Totalresultat Moderbolaget

Mkr	3 mån 130801- 131031	3 mån 120801- 121031	6 mån 130501- 131031	6 mån 120501- 121031	Rullande 12 mån 121101- 131031	Senaste årsbokslut 12 mån 120501- 130430
Periodens resultat	109,9	139,2	41,5	111,9	75,6	146,0
Övrigt totalresultat, netto efter skatt:						
Poster som senare kan återföras i resultaträkningen:						
Resultat från säkring av nettoinvestering i utlandsverksamhet	4,0	3,5	4,1	-15,7	-1,2	-21,0
Övrigt totalresultat, netto efter skatt:	4,0	3,5	4,1	-15,7	-1,2	-21,0
Totalresultat för perioden	113,9	142,7	45,6	96,2	74,4	125,0

## Balansräkning Moderbolaget

Mkr	13-10-31	12-10-31	13-04-30
<b>Tillgångar</b>			
Immateriella anläggningstillgångar	110,5	102,8	111,0
Materiella anläggningstillgångar	981,2	1 029,1	998,8
Finansiella anläggningstillgångar	238,0	239,4	233,9
Varulager	1 100,2	1 015,3	867,0
Kortfristiga fordringar	582,5	501,1	293,8
Likvida medel	65,5	31,6	26,8
Summa tillgångar	3 077,9	2 919,3	2 531,3
<b>Eget kapital och skulder</b>			
Eget kapital	524,4	739,8	769,6
Obeskattade reserver	824,0	723,1	824,0
Avsättningar	26,1	16,5	18,2
Långfristiga skulder, icke räntebärande	5,0	5,0	5,0
Kortfristiga skulder, räntebärande	200,0	248,3	0,0
Kortfristiga skulder, icke räntebärande	1 498,4	1 186,6	914,5
Summa eget kapital och skulder	3 077,9	2 919,3	2 531,3
Ställda säkerheter	0,0	0,0	0,0
Ansvarsförbindelser	277,5	281,8	275,3

### Not 1 Avskrivningar

För det första halvåret har avskrivningarna uppgått till 68,2 Mkr (64,3 Mkr).

För det andra kvartalet har avskrivningarna uppgått till 34,2 Mkr (32,3 Mkr).

# clas ohlson

Clas Ohlson AB (publ), 793 85 INSJÖN

Telefon 0247- 444 00 • Telefax 0247- 444 25 • E-post: ir@clasohlson.se • Internet: om.clasohlson.com • Org. nr: 556035-8672