

# clas ohlson

## Leverantörsmanual Europa

Clas Ohlson är ett detaljhandelsföretag med försäljning i Sverige, Norge, Finland och Storbritannien.

Huvudkontor och distributionscentral finns i Insjön, Sverige.

Vi samarbetar med ett stort antal leverantörer i främst Europa och Asien.

För att vårt arbete ska fungera smidigt och på ett kostnadseffektivt sätt är det viktigt att ni som leverantör följer våra leverans- och förpackningsvillkor som finns i denna leverantörsmanual.

# Innehåll

---

Clas Ohlson

---

Leverantörsmanual EU

---

Version 7.0

---

Datum: 2014-04-24

---

<b>01</b>	<b>Inköp</b>
1.1	Inköpsorder
1.2	Orderbekräftelse
1.3	Faktura
1.4	Betalningsvillkor
1.5	CSR-information
<b>02</b>	<b>Leverans</b>
2.1	Frakthandling
2.2	Leveranshandling
2.3	Behandling av containrar
2.4	Kollimärkning
2.5	Viktsymbol
2.6	Palleterat gods
2.7	Tidsbokning
<b>03</b>	<b>Förpackning</b>
3.1	Konsument- / primärförpackning
3.2	Multipack / sekundärförpackning
3.3	Lagerpack / tertiärförpackning
3.4	Förpackningsmaterial
3.5	Streckkod
3.6	Bruksanvisning
<b>04</b>	<b>Debitering</b>
4.1	Debitering vid felaktiga leveranser
<b>05</b>	<b>Artikelinformation</b>
5.1	Nödvändig artikelinformation
5.2	Produktsäkerhet
5.3	Farligt gods
5.4	Säkerhetsdatablad
5.5	Miljö och Hälsa
5.6	Producentansvar förpackningar
5.7	Producentansvar EE-produkter & Batterier
<b>06</b>	<b>Retur av produkter</b>
6.1	Reklamation/returer
<b>07</b>	<b>Bilagor</b>
7.1	Förpackning
7.2	Nödvändig artikelinformation
7.3	Palleterat gods

---

Clas Ohlson

---

Leverantörsmanual EU

---

Version 7.0

---

Datum: 2014-04-24

---

## 1.1 Inköpsorder

För alla varubeställningar till er skickar vi en inköpsorder.

Där anges följande:

- Clas Ohlson AB ordernummer
- Clas Ohlson AB artikelnummer
- Benämning
- Pris
- Belopp
- Leveransdatum från Ert lager/fabrik
- Betalningsvillkor
- Leveransvillkor i enlighet med Incoterms 2010
- Transportsätt
- Antal i multipack / lagerpack / pall
- Eventuella produktspecifika förbehåll

## 1.2 Orderbekräftelse

Orderbekräftelse ska inom sju dagar returneras ifylld till er kontaktperson på Clas Ohlson AB.

Om det finns avvikelser från inköpsordern ska de tydligt markeras.

Leveransdatum och leverantörens ordernummer ska alltid anges.

## 1.3 Faktura

Varje inköpsorder från oss ska faktureras separat.

Fakturan ska innehålla följande punkter.

- Clas Ohlson AB ordernummer
- Clas Ohlson AB artikelnummer
- Antal
- Pris
- Eventuella miljöavgifter skall specificeras separat
- Betalningsvillkor
- Leveransvillkor i enlighet med Incoterms 2010
- Kontaktperson på Clas Ohlson AB
- Ursprungsland för samtliga artiklar

Vid undantag ex. samlingsfaktura, ska det tydligt framgå på fakturan vilka artikelnummer/faktura rader som tillhör respektive ordernummer.

## Faktureringsalternativ:

- **E-faktura**

Svefaktura med transportfil

Externt bolag:

Inexchange factorum AB

Kundtjänst: 0500-46 63 60

E-post: [info@inexchange.se](mailto:info@inexchange.se)

- **E-post**

[invoice@clasohlson.se](mailto:invoice@clasohlson.se)

- **Fakturaadress**

Clas Ohlson AB

Ekonomiavdelningen

S-793 85 Insjön

## 1.4 Betalningsvillkor

Betalningsvillkor är 60 dagar netto.

## 1.5 CSR-information

I Clas Ohlsons uppförandekod anges de krav vi har på oss själva och på våra leverantörer av produkter och tjänster beträffande arbetsvillkor, arbetsmiljö och miljö. Leverantörer till Clas Ohlson måste respektera principerna i vår uppförandekod och följa denna.

Innan Clas Ohlson kan köpa produkter eller tjänster från leverantören måste leverantören ta del av uppförandekoden och skriva under deklARATIONEN om uppfyllande av kraven i Clas Ohlsons uppförandekod.

Om leverantören använder tillverkare för produktion av produkter/tjänster som Clas Ohlson köper:

- måste leverantören på begäran från Clas Ohlson informera vilka tillverkare de använder
- är leverantören ansvarig för att dessa tillverkare genomför uppförandekoden

Om en leverantör inte skriver under koden, kan Clas Ohlson inte köpa produkter eller tjänster från tillverkaren

---

Clas Ohlson

---

Leverantörsmanual EU

---

Version 7.0

---

Datum: 2014-04-24

---

## 2.1 Frakthandling

Varje leverans ska åtföljas av en fraktsedel. Den ska innehålla följande:

- Fraktsedel- alternativt sändningsnummer för aktuell leverans
- Avsändningsdatum
- Leverantörs namn och adress
- Clas Ohlson AB ordernummer
- Kontaktperson på Clas Ohlson AB
- Antal produkter angivet i styck, meter o.s.v.
- Bruttovikt på leveransen
- Antal kollin
- Antal pallar
- Antal godkända EUR-pallar

När leveransvillkoret är FCA (ange platsen för avlämnande), fritt fraktförarens/säljarens fabrik/lager enligt Incoterms®2010, ska leverans ske enligt inköpsordern angivet fraktbolag och kundnummer.

Om leveransen innehåller farligt gods, se punkt 5.3, ska detta tydligt framgå på frakthandling samt åtföljas av en godsdeklaration.

Leveransadress;  
Clas Ohlson AB  
Distribution Center  
Vabäcksvägen 14  
S-793 41 Insjön

När transportvillkoret är FOB (free on board) enligt Incoterms®2010 via sjöfrakt från Asien, se instruktion i manualen "Supplier Manual Asia".

Containrar ska före leverans alltid aviseras till importavdelningen på Clas Ohlson: [import@clasohlson.se](mailto:import@clasohlson.se)

## 2.2 Leveranshandling

Varje leverans ska åtföljas av en följesedel/packsedel. Den ska vara fasthäftad med fraktsedel och innehålla följande:

- Följesedelnummer för aktuell leverans
- Leverantörs namn och adress
- Clas Ohlson AB ordernummer
- Clas Ohlson AB artikelnummer
- Kontaktperson på Clas Ohlson AB
- Uppgift om levererat antal per artikel i styck, meter o.s.v.

## 2.3 Behandling av containrar

Clas Ohlson accepterar inte att containrar som levereras till oss behandlas med giftiga ämnen för att motverka tillväxt av t ex mögel, svamp eller insekter.

### Gasning av containrar

Clas Ohlson förbjuder gasning av containrar för att utrota skadeinsekter. När högriskmaterial transporteras ska kackerlacksfällor placeras innanför containrarnas dörrar. Högriskmaterial är:

- Trä (mottagligt för angrepp om materialet inte har värmebehandlats eller processats).
- Naturmaterial, t.ex. bomull, linne, ull (kan härberga/föda insekter).
- Andra naturmaterial t.ex. svinborst, hästtagel, jute (som kan härberga/föda insekter).

Om leverantören och produktchef ändå bedömer att gasning är nödvändig måste detta diskuteras med kemikaliesamordnaren på Clas Ohlson. I de fall där gasning har bedömts nödvändig och godkänts, måste den gas som används vara Sulfuryl flouride (Vikane/Profume), CAS 2699-79-8. Gasningsarbetet ska utföras på plats av speditören (gasningstid 20-24 timmar). Efter att gasning genomförts ska containern vädras ur så att inga rester av bekämpningsmedel finns kvar när den tillsluts.

Om en container har gasats ska all dokumentation om detta skickas till Clas Ohlson tillsammans med övriga fraktdokument. Gasningsdokumentationen ska innehålla:

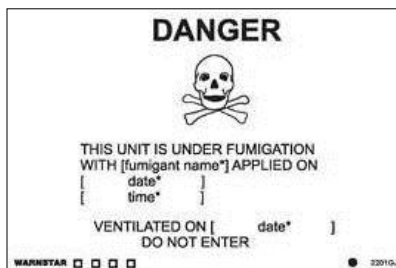
- Bekämpningsmedlets namn
- Datum då arbetet utfördes
- Arbetets varaktighet
- Temperatur under arbetets utförande
- Information om hur stora doser som har använts
- Information om mängden bekämpningsmedel som fanns kvar i containern efter halva gasningstiden.
- Containernummer
- Artikelnummer

Containern måste skeppas ut inom 21 dagar efter det att arbetet utförts.

### Märkning av gasade containrar

Om det är överenskommet om gasning av containern skall reglerna för gasade containrar / farligt gods i gällande version av ADR / ADR-S och IMDG-koden gälla. Reglerna finns i kapitel 5.5.

Bild 2.3



Exempel på märkning.

- Endast lastbärare reducerar utsläpp av gas till ett minimum får användas.
- Varningsmärkning enligt 5.5.2.3.2 skall placeras vid varje öppning/ingång till containern, väl synligt för den som skall gå in i containern. Märkningen skall finnas kvar på lastbäraren tills lastbäraren ventilerats och lossats.
- Märkningen skall minst vara 300 x 250 mm stor. Märkningen skall vara svart mot vit bakgrund. Bokstäverna skall vara 25mm höga.
- På märkningen skall gasbehandlingsmedel, datum och tid för gasning samt datum för ventilation anges.

## 2.4 Märkning yttre emballage

Varje enskilt kolli som levereras till Clas Ohlson ska tydligt märkas enligt följande:

- Clas Ohlson AB
- Clas Ohlson AB ordernummer
- Clas Ohlson AB artikelnummer på kort och långsida.  
Om ett Clas Ohlson AB artikelnummer börjar med siffran 18 ska hela artikelnumret vara i färgen rött.
- Godkänd viktsymbol, se punkt 2.5
- Antal produkter
- Antal i "Multipack" / sekundärförpackning & "Lagerpack" / tertiärförpackning.
- Om ett kolli innehåller farligt gods, måste detta märkas och etiketteras enligt gällande version av ADR/ ADR-S och IMDG-koden. Märkningen ska finnas på både "Multipack" och "Lagerpack".
- Om ett kolli innehåller glas/porslin ska detta särskilt markeras.

Inga streckoder av typen EAN-13 får finnas på ett kolli.

## 2.5 Viktsymbol

Varje kolli som levereras till Clas Ohlson ska märkas med viktsymbol. Detta enligt arbetsmiljöverkets föreskrifter. Mer information om märkning och symboler finns på [www.tya.se](http://www.tya.se).

## 2.6 Palleterat gods

Vid leverans ska hänsyn tas till de maxmått vi kan hantera i vårt automatlager. Godset måste rymmas inom pallstorleken 1200 x 800 mm.

Notera följande maxvärden för pall med gods:

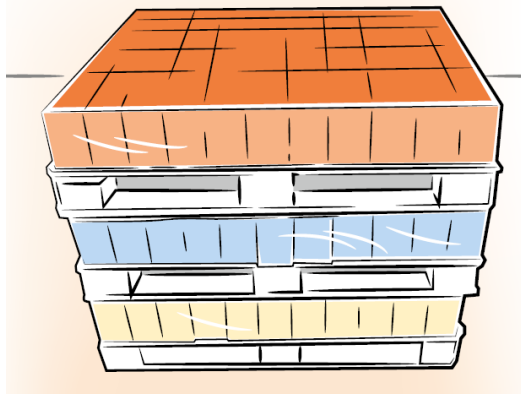
- 1300 mm hög inklusive lastpall
- Maxvikt per pall är 500 kg
- 3 pallkragar per pall

Vid behov av dispens rörande vikt, höjd eller antal pallkragar per pall skall detta ske i samråd med er kontakt på Clas Ohlson.

Palleterat gods ska levereras på godkänd EUR-pall, se bilaga 7.3

Pallen skall hållas sortren dvs vara lastad med samma artikelnummer på samtliga ytterförpackningar alternativt bestå av sortrena lav/varv där olika artiklar separeras med en lastbärare (EU-pall), se bild 2.61.

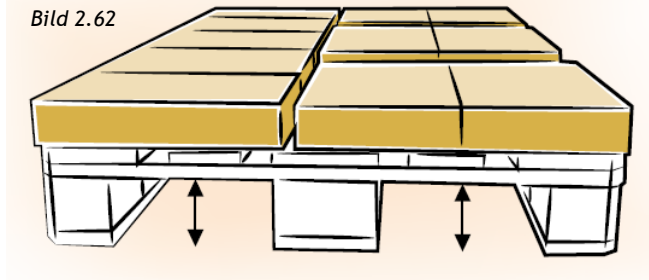
Bild 2.61



Blandpallar med mixade artikelnummer på samma lav/varv får endast förekomma i undantagsfall och då i samråd med er kontakt på Clas Ohlson.

Lasten ska ur ett miljömedvetet synsätt vara väl sammanhållen med band, sträckfilm etc. Sträckfilm får ej täcka palltunnlarna, se bild 2.62.

Bild 2.62



## 2.7 Tidsbokning

Alla leveranser till Clas Ohlson Distributionscentral (DC) måste alltid föraviseras av leverantör/speditör. Avisering av ankommande gods görs till [tidsbokning@clasohlson.se](mailto:tidsbokning@clasohlson.se) senast kl 12.00 för leverans till DC nästkommande dag.

Aviseringen ska innehålla följande:

- Leverantör
- CO ordernummer (leveransens samtliga ordernummer)
- Antal pallplatser (PPL)

Clas Ohlson bekräftar sedan aviseringen (via e-post) med följande information:

- Datum för lossning
- Tid för lossning

Vid avvikelse ring: 0046 247-26 42 21

Godsmottagningens öppettider:  
Måndag-fredag 06.30-14.00

Clas Ohlson AB kommer inte att stå för kostnader som tidsbokning kan medföra.



### 3.1 Konsument- / primärförpackning

Konsumentförpackning är den förpackning som står till kundens förfogande, se bilaga 7. 1

Konsumentförpackningen ska uppfylla följande:

- Vara väl försluten i en säljande design
- Skydda varan
- Möjlighet till upphängning på spjut. Hålstorlek minst 32x7 mm.
- Tydlig märkning m benämning, antal och Clas Ohlson artikelnummer.
- Märkt med godkänd streckkod, se punkt 3.5
- Batch-nummer

Viktig handhavandeinformation/varningstext ska finnas på svenska, norska, finska, engelska och tyska.

*Om förändring av konsumentförpackning sker eller om produkten utgår ur ert sortiment ska detta meddelas er kontaktperson på Clas Ohlson omgående.*

### 3.2 Multipack / sekundärförpackning

Multipack är en hanteringsenhet. Den innehåller ett givet antal konsumentförpackningar av samma artikel. Detta antal är lämpligt med hänsyn av leverans till butik samt påfyllning av vårt plocklager, se bilaga 7.1

Lämpligt antal konsumentförpackningar i ett multipack tas fram i samråd med er kontaktperson på Clas Ohlson.

*Om förändring av multipack sker ska detta meddelas er kontaktperson på Clas Ohlson omgående.*

Om produkten är klassad som farligt gods ska multipacket uppfylla förpackningskrav samt krav för märkning och etikettering enligt gällande version av ADR och IMDG-koden.

### 3.3 Lagerpack / tertiärförpackning

Lagerpack är en hanteringsenhet. Det innehåller ett givet antal konsumentförpackningar och multipack. Det ska vara utformat så att det är staplingsbart och att fyllnadsgraden för en pall utnyttjas maximalt, se bilaga 7.1.

Varje lagerpack ska vara märkt enligt följande:

- Clas Ohlson AB artikelnummer
- Clas Ohlson AB ordernummer
- Totalt antal produkter
- Viktsymbol, se punkt 2.5
- Märkning för farligt gods samt etikettering enligt gällande version av ADR och IMDG-koden.

*Om förändring av lagerpack sker ska detta meddelas er kontaktperson på Clas Ohlson.*

### 3.4 Förpackningsmaterial

Materialet som används vid packning av gods ska vara av sådan kvalitet att produkten inte

skadas under transport, hantering eller förvaring. Kollin ska gå att stapla ovanpå varandra.

Förpackningar ska vara väl förslutna så att de vid hantering behåller sin form.

Undvik onödiga och dubbla förpackningar, t.ex. remmar eller plastband på transportenheter och plastpåsar eller silkespapper runt säljpack.

Storleken på förpackningarna ska i möjligaste mån anpassas till innehållet för att minimera mängden avfall samt mängden luft som fraktas.

Förpackningsmaterial som är godkänt för närvarande är:

- Tunnband/remmar av PP (propenplast)
- Tejp av PP (propenplast) utan ytterligare förstärkning
- Behållare av wellpapp utan ytterligare förstärkning
- Genomskinlig och färglös elastisk film/emballegfilm av LDPE (polyeten med lågdensitet)
- Utfyllnaden i förpackningarna måste vara av kartong, papper eller vit skumplast (polystyren, PS), ej formmaterial

Vi förväntar oss att de förpackningar som används för att skicka artiklar till oss är utformade för att vara så kostnadseffektiva som möjligt gällande volym och förpackningsmaterial samt att ni som leverantör verkar för att minska våra transporter, hanteringskostnader och vår påverkan på miljön.

### 3.5 Streckkod

Vi rekommenderar användning av EAN 13. Streckkoder som vårt system tillåter är:

- EAN 13
- EAN 8
- UPC-A
- UPC-E

Streckkoden ska hålla en kvalitet som motsvarar Overall Symbol Grade B enligt ISO-standard 15416.

Vid inleverans kontrolleras att streckkoder går att avläsa. Streckkoder som inte håller förväntad kvalitet märks om. Detta debiteras enligt kostnadstabell. Se punkt 4.1.

### 3.6 Bruksanvisning

Bruksanvisning på svenska, norska, finska, engelska och tyska ska bipackas eller vara tryckt på konsumentförpackningen.

# 04

## Debitering

---

Clas Ohlson

---

Leverantörsmanual EU

---

Version 7.0

---

Datum: 2014-04-24

---

### 4.1 Debitering vid felaktiga leveranser

I alla förekommande fall där produkter levereras till Clas Ohlson som inte motsvarar vår överenskommelse med er, kommer ni att debiteras för de kostnader som uppstår.

Debitering sker enligt följande:

- 3000 SEK grundavgift
- 500 SEK/tim för interna administrativa kostnader samt för interna hanteringskostnader.

---

Clas Ohlson

---

Leverantörsmanual EU

---

Version 7.0

---

Datum: 2014-04-24

---

### 5.1 Nödvändig artikelinformation

För att underlätta hanteringen av de artiklar ni levererar till Clas Ohlson vill vi att ni vid förfrågan fyller i blanketten Nödvändig artikelinformation, se bilaga 7.2.

### 5.2 Produktsäkerhet

Grundkravet för alla produkter som levereras till Clas Ohlson är att de ska uppfylla samtliga tillämpliga EU-direktiv samt det allmänna produktsäkerhetsdirektivet 2001/95/EG.

Kraven i dessa direktiv varierar beroende på produkttyp och vi förutsätter att ni som leverantör besitter kompetens att bedöma vilka krav som är tillämpliga på respektive produkt som ni levererar till oss.

Vid förfrågan ser vi även att ni inom tre dagar kan förse oss med försäkran om överensstämmelse (DoC) för relevant produkt.

### 5.3 Farligt gods

Om produkten är klassad som farligt gods ska information om detta lämnas till er kontaktperson på Clas Ohlson i samband med att övrig information om produkten överlämnas.

Farligt gods ska vara förpackat, märkt och etiketterat enligt gällande version av ADR och IMDG-koden. Både multipack, lagerpack och i vissa fall säljpack ska vara möjliga att skicka som separata kollin.

### 5.4 Säkerhetsdatablad

Säkerhetsdatablad utformade enligt EC1907/2006 REACH, bilaga II till förordningen, och EC/453/2010 ska sändas som pdf-fil till er kontaktperson på Clas Ohlson. Säkerhetsdatabladen ska finnas tillgängliga på svenska, norska, finska, engelska och tyska. När ett säkerhetsdatablad har uppdaterats måste den nya versionen omgående skickas till Clas Ohlson.

## 5.5 Miljö och Hälsa

Clas Ohlson tar ansvar för hälsa och miljö. Detta sker bland annat genom kontinuerligt arbete med kartläggning av kemikalieinnehåll i produkter och utfasning av farliga kemikalier. För att samla in information om kemikalieinnehåll i våra produkter, och säkra att produkterna uppfyller relevanta lagstiftningar använder vi oss av dokument som leverantörerna signerar.

**Reach declaration** är ett intyg på att Reach-lagstiftningen följs. Det innehåller också Clas Ohlsons egna krav om PAH och ftalater i material med hudkontakt under användning. Dokumentet gäller samtliga produkter.

**RoHS declaration** intygar att RoHS-lagstiftningen följs. Den reglerar innehåll av vissa farliga kemikalier i elektriska och elektroniska produkter. Dokumentet gäller elektriska och elektroniska produkter.

**Toys declaration** bygger på leksaksdirektivets krav kring fysisk och kemisk riskbedömning av leksaker. Dokumentet är också en EG-försäkran om överensstämmelse enligt bilaga III, EG/2009/48. Dokumentet gäller leksaker.

**Food declaration** är en försäkran om överensstämmelse med EU-lagstiftningen kring material och produkter som kommer i kontakt med livsmedel. Dokumentet gäller produkter med livsmedelskontakt.

**Textile leather declaration** skall ge information om innehållet av vissa kemiska ämnen som kan förekomma i textil och läder, och som inte är reglerade i lagstiftningen. Clas Ohlson följer Textilimportörernas gränsvärden. Dokumentet gäller alla produkter som innehåller textil och/eller läder.

Vi förutsätter att ni som leverantör har kännedom om och följer de europeiska gällande lagkraven om kemiskt innehåll i produkter, att ni följer med i lagstiftningen och anpassar produkterna efter nya krav utan påminnelse från oss. Utöver de lagstiftningar som nämns i dokumenten skall också andra lagstiftningar relevanta för produkten uppfyllas. Dokument som er produkt berörs av skickas till er av vår inköpsavdelning. De skall returneras ifyllda och signerade innan en order på produkten kan läggas.

Mer information om våra krav kring kemikalier och material i produkter finns på <http://om.clasohlson.com/leverantor/>

## 5.6 Producentansvar förpackning REPA (FTI AB) / TMR AB

Vi kräver att ni som svensk leverantör till Clas Ohlson AB är ansluten till FTI AB-REPA-registret eller TMR AB. Information om REPA (FTI AB) finns på [www.repa.se](http://www.repa.se) och om TMR på [www.tmr.se](http://www.tmr.se).

## 5.7 Producentansvar EE-produkter och Batterier EI-kretsen

I enlighet med Clas Ohlsons miljötänkande och förordningen om producentansvar för EE-produkter och Batterier kräver vi att våra leverantörer är anmälda till Naturvårdsverkets EE- och Batteriregister samt har ett godkänt insamlingssystem. Vi ser gärna att de leverantörer som omfattas av återvinning av elektronik och batterier är medlemmar i EI-kretsen. Information om EE- & Batteriregistret finns på <http://eeregistret.naturvardsverket.se/Start> och om EI-kretsen på [www.el-kretsen.se](http://www.el-kretsen.se). Avgifter till EI-kretsen ska specificeras separat på fakturan. Om ni inte är medlemmar i EI-kretsen kräver vi redovisning av vilket insamlingssystem ni tillämpar för att uppfylla ert producentansvar.

# 06

## Retur av produkter

---

Clas Ohlson

---

Leverantörsmanual EU

---

Version 7.0

---

Datum: 2014-04-24

---

### 6.1 Reklamation/returer

Returer och klagomål ska hanteras i samarbete mellan Clas Ohlsons kontaktperson och leverantören.

# 07

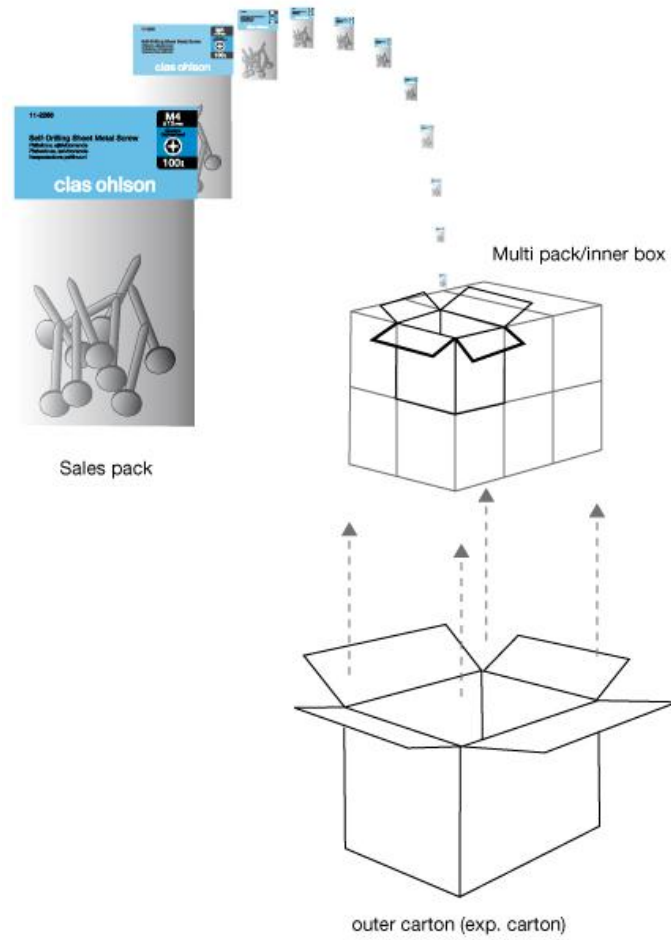
## 7.1 Förpackning

Clas Ohlson

Leverantörsmanual EU

Version 7.0

Datum: 2014-04-24



## 7.2 Nödvändig artikelinformation

Clas Ohlson  
 Leverantörsmanual EU  
 Version 7.0  
 Datum: 2014-04-24

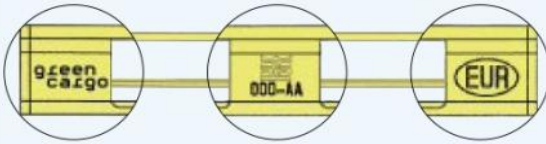
clas ohlson		v.1.5 3/22/2010 3:50:00 PM	
<b>NECESSARY ITEM INFORMATION</b>			
<b>BASIC INFORMATION</b>			
CO item No.		Your item No.	
Description		Custom TARIC No. <sup>1</sup>	
Supplier		Price excluding tax	
Manufacturer <sup>2</sup>	Address	Telephone	
Country of origin			
<b>REGISTRATION INFORMATION</b>			
Size on sales pack (mm)	Length	Width	Height
Weight (g)	Incl. packaging	Excl. packaging	
Quantity of sales pack / package <sup>3</sup>	MP	LP	Pallet
<b>PRODUCT/PACKAGING INFORMATION</b>			
Trademark <sup>4</sup>			
Packaging	Type <sup>5</sup>	Select packaging type, click here >>	Language <input type="checkbox"/> Sv <input type="checkbox"/> No <input type="checkbox"/> Fi <input type="checkbox"/> Eng
	Other type of packaging		
Instruction Manual <sup>6</sup>	<input type="checkbox"/> Yes <input type="checkbox"/> No	Language	<input type="checkbox"/> Sv <input type="checkbox"/> No <input type="checkbox"/> Fi <input type="checkbox"/> Eng
EAN Barcode	No.		
Material Safety Data Sheet <sup>7</sup>	<input type="checkbox"/> Yes <input type="checkbox"/> No	UN-No./Hazardous goods <sup>8</sup>	
Batteries included	<input type="checkbox"/> Yes <input type="checkbox"/> No	If Yes, continue below...	
Quantity	Type	Select battery type, click here >>	Weight / battery (g)
			Size <input type="checkbox"/> Select battery size, click here >>
<p>Please complete the form with the requested information, email it back to your contact person at our Purchasing Department. The file name of this document should be our item number (e.g. 38-1531.doc).</p> <p>For more information please read the supplier instruction manual.</p>			
<p><small><sup>1</sup> Ten digit item code for customs and statistics registration.  <sup>2</sup> Manufacturer's name and address.  <sup>3</sup> Quantity of sales pack per MP (multi pack/inner box) and LP (supplier pack/export box).  <sup>4</sup> Any trademark that can be connected to the product?  <sup>5</sup> To select packaging type click to choose suitable alternative from list. Packaging types: print on product, label, hang tag, header label, plastic packaging, half blister, double blister, cardboard tube, carton, window carton, export carton or back card.  <sup>6</sup> Does the product require a user manual? Check language on possible existing manual.  <sup>7</sup> Does the product require a 16 point material safety data sheet? If required, the product need required in Swedish, Norwegian, Finnish and English.  <sup>8</sup> If the product is classified as hazardous goods should a UN number be stated.</small></p>			
Address	Telefon	Telefax	Bank
Address	Telephone	Fax	Bankers
Clas Ohlson AB (publ)			Bankgiro
S-793 85 Insjön			Bank transfer service
Sweden	+ 46 247 44400	+ 46 247 44425	Postgiro
			Postal account
			Organisationsnummer
			Organizations registration number
			Momsregistr
			VAT no.
			556035-8672
			E-mail: order@clasohlson.se
			SE556035867201
			Styrelsens säte / Seat of the Board: Leksand



## 7.3 Palleterat gods

### GUIDE TILL EUR-PALLAR

#### SÅ LÄSER DU PALLENS MÄRKNING



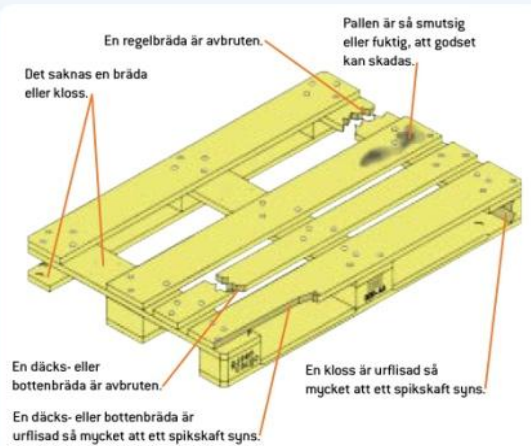
- EUR-pallar är alltid märkta på de båda långsidornas tre klossar.
- EUR-pallar från andra länder än Sverige är på vänster kloss märkta med respektive lands järnvägsförvaltningsmärke. T ex DB på pallar från Tyskland.
- EUR-pallar från andra länder har oftast bara palltillverkarens identitet och datumkoden på mittklossen. 000 anger palltillverkarens identitet. AA anger tillverkningsåret. På utländska EUR-pallar kan AA-märkningen vara A-BB. A = år, BB = månad.
- I Sverige märks mittklossen också med SIS. Andra nordiska länder använder sin motsvarande standardiseringsmärkning.
- På mittklossen kan också förekomma märkningen EPAL. EPAL är en organisation, som utfärdar märkningslicens till producenter av EUR-pallar.
- Märkningen på hörnklossarna och på minst en mittkloss skall vara läsbar. Om inte, skall pallen repareras.

#### KRAV OCH MÅTT PÅ GODKÄNDA EUR-PALLAR

EUR-pallar skall vara tillverkade enligt UIC Code 435-2, svensk standard SS 84 20 07 eller motsvarande nationell standard. Vissa av dessa krav återges förkortat nedan:

- EUR-pallar får bara tillverkas och märkas av företag, som har licens för detta.
  - Virket skall vara friskt. Det skall vara fritt från bark och barkinneslutningar, röta, torröta, svamp och mögel.
  - Missfärgning av virket, orsakad av dåliga torknings- och lagringsförhållanden, tillåts inte. Lättare blånad och vädergrånad är tillåtet.
  - Reparation av EUR-pallar skall utföras av företag, som har licens för det, och reparationerna skall utföras enligt kraven i svensk standard SS 84 20 08.
- Kontroll och sortering av EUR-pallar**  
EUR-pallar håller inte för evigt, och det är viktigt, att användarna löpande kontrollera pallarna. Skadade pallar skall sorteras ut.
- Utsortering skall göras om:**
- en bräda, en regelbräda eller en kloss saknas.
  - en däcks-, regel- eller bottenbräda är avbruten.
  - en kloss, däcks- eller bottenbräda är urflisad så att ett spik- eller skruvskaft blivit synligt.
  - en däcks- eller bottenbräda har någon form av urtag.
  - spik eller skruv har lossnat eller sticker upp ovanför däcks- eller bottenbrädor.
  - hörnklossarna (förvaltningsmärke och EUR-märke) eller någon mittkloss saknar läsbar märkning.
  - pallen är så smutsig eller fuktig, att godset kan skadas.
  - pallen har sådana skador eller avvikelser från föreskrivna krav på mått, virkeskvalitet eller hållfasthet, att pallens användning medför risk för gods eller personer.
  - märkningen på kloss/klossar är sprayad med färg eller övermålad.
  - pallen inte är rensad från påhäftad plast, papper eller liknande.

#### EUR-PALL ÄR EJ GODKÄND OM DEN HAR ETT AV DESSA FEL

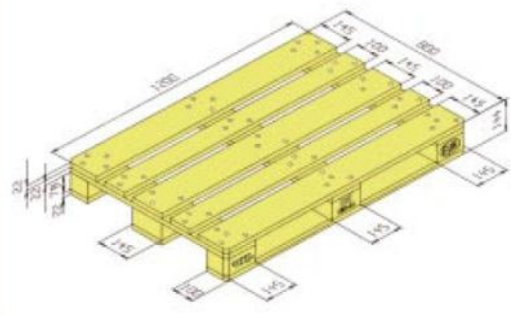


#### ÖVRIGT

Vid bedömning av EUR-pallar måste godsavsändare/godsmottagare bestämma, om en mottagen pall är godkänd, eller om den skall repareras eller kasseras.



#### GODKÄNDA MÅTT



DETALJ	MÅTT	ANTAL
Däckskantbräda	1200 x 145 x 22	2
Däcksmittbräda	1200 x 145 x 22	1
Däcksmellanbräda	1200 x 100 x 22	2
Regelbräda	800 x 145 x 22	3
Bottenkantbräda	1200 x 100 x 22	2
Bottenmittbräda	1200 x 145 x 22	1

TOLERANS	mm
Längd, pall	1200 -0/+3
Bredd, pall	800 -0/+3
Tjocklek, brädor	22 -0/+2
Bredd, brädor	145 -3/+5
Bredd, brädor	100 -3/+5
Höjd, klossar	78 -0/+1