

# *Bokslutskommuniké*

*2001-05-01 - 2002-04-30*

- \* Försäljningen ökade med 28 procent
- \* Rörelseresultatet ökade med 38 procent
- \* Rörelsemarginalen var 13,7 procent
- \* Vinsten per aktie efter skatt uppgår till 5,27
- \* Utdelningen föreslås vara 2,20 kr per aktie
- \* Etablering av fem nya butiker
- \* Genomförd aktiesplit
- \* Höjda mål beträffande vår etableringstakt



**Luleå**



**Västerås**



**Täby**



**Tønsberg**



**Sandvika**

**CLAS OHLSON**

**Insjön - Stockholm: Gallerian, Farsta, Skärholmen, Täby - Göteborg - Malmö - Norrköping  
Örebro - Sundsvall - Uppsala - Umeå - Halmstad - Västerås - Luleå - Eskilstuna  
Oslo - Sandnes - Kristiansand - Bergen - Strømmen - Trondheim - Tønsberg - Sandvika**

# Bokslutskommuniké 2001-05-01 - 2002-04-30

## Marknad och försäljning

Verksamheten utgörs av försäljning av ”gör-det-själv-artiklar” för hus och hem, teknik och hobby via postorder/Internet och egna butiker. Verksamheten bedrivs i Sverige och Norge. Antalet butiker var vid periodens utgång 23 varav 15 i Sverige och åtta i Norge.

Marknaden för våra produkter har fortsatt att utvecklas starkt även under detta verksamhetsår. Samtliga delar av vårt sortiment noterar bra försäljningsökningar både i Sverige och Norge.

Under verksamhetsåret har fem nya butiker öppnats, Tönsberg i Norge (september), Täby (oktober), Västerås (november), Sandvika utanför Oslo (januari) och Luleå (mars). Vidare har ombyggnation till vårt nya butikskoncept Butik 2000 slutförts i Oslobutiken.

Försäljningen under verksamhetsåret uppgick till 1 732,0 Mkr jämfört med 1 348,6 Mkr föregående år, en ökning med 28 procent. Av försäljningen fördelar sig 1 578,4 Mkr (1 184,1 Mkr) på butiker och 153,6 Mkr (164,5 Mkr) på postorder/Internet. Per land fördelar sig 1 132,7 Mkr (923,8 Mkr) på Sverige och 599,3 Mkr (424,8 Mkr) på Norge.

Av försäljningsökningen på 28 procent utgör cirka 3 procentenheter ökade priser, 4 procentenheter valutaeffekt till följd av en starkare norsk krona samt 21 procentenheter ökad volym.

Postorderförsäljningen har minskat som en följd av att vi öppnat butiker i områden där vår postorderförsäljning tidigare varit hög. Många av våra kunder väljer nu istället att handla i våra butiker. Internetbutiken fortsätter däremot att utvecklas väl och under verksamhetsåret utgjorde andelen Internetorder 35 procent av det totala antalet order inom postorder/Internet (föregående år 30 procent).

## Resultat

Resultatet efter finansiella poster uppgick under verksamhetsåret till 240,1 Mkr, en ökning med 38 procent jämfört med föregående år (174,1 Mkr).

Rörelseresultatet uppgick under verksamhetsåret till 236,5 Mkr, en ökning med 38 procent jämfört med föregående år (171,0 Mkr). Rörelseresultatet var 220,3 Mkr (154,0 Mkr) för butikerna och 16,2 Mkr (17,0 Mkr) för postorder/Internet.

Rörelsemarginalen uppgick under verksamhetsåret till 13,7% (12,7%). Rörelsemarginalen var 14,0% (13,0%) för butikerna, medan den var 10,5% (10,3%) för postorder/Internet.

Förbättringen av rörelseresultatet jämfört med föregående år uppgår till 65,5 Mkr. Resultatökningen beror främst på resultatet av ökad försäljning, utgör 72,1 Mkr, och en förbättrad bruttovinstmarginal, utgör 13,2 Mkr. Resultatet har däremot belastats med 6,0 Mkr till följd av ökade uppbyggnadskostnader av nya butiker. Vidare har administrationskostnaderna ökat med 6,5 Mkr till 40,0 Mkr och avskrivningarna ökat med 4,4 Mkr till 27,2 Mkr. Uppbyggnadskostnaderna för nya butiker uppgick under verksamhetsåret till 16,3 Mkr (10,3 Mkr).

Bruttovinstmarginalen har förbättrats jämfört med föregående år. Försvagningen av svenska kronan gentemot US-dollar och Hongkong-dollar har påverkat våra inköpspriser negativt under perioden. Detta har emellertid kompenseras av en förstärkning av den norska kronan gentemot den svenska som har påverkat bruttovinstmarginalen i vår norska verksamhet positivt. Den norska kronan har varit särskilt stark i förhållande till den svenska under vårt andra halvår vilket varit mycket gynnsamt för oss.

Valutasäkringar har gjorts i USD, HKD och NOK. Dessa påverkade resultatet negativt med 6,7 Mkr jämfört med om vi enbart handlat mot dagskurser (föregående år +13,1 Mkr). Vår policy är att säkra hälften av det förväntade flödet under katalogperioden, i det här fallet augusti 2001 – augusti 2002. Vi hade vid periodens utgång utnyttjat cirka 90 procent av samtliga ingångna terminskontrakt för perioden.

## Överskottsmedel i Alecta

De företagsanknutna medel, som uppkommit i försäkringsbolaget Alecta, uppgår till 4,6 Mkr. Härav redovisades föregående år ett diskonterat nuvärde med 4,4 Mkr. Dessa har reducerat administrationskostnaderna i resultaträkningen för föregående år. Av de ursprungliga Alecta-medlen återstår vid verksamhetsårets slut 0,6 Mkr.

## Investeringar

Under verksamhetsåret har nettoinvesteringar gjorts med 46,2 Mkr (42,7 Mkr). Av dessa avser 28,2 Mkr (18,4 Mkr) investeringar i nya och kommande butiker. Övriga investeringar är i huvudsak av typen ersättningsinvesteringar.

## Finansiering och likviditet

Kassaflödet från den löpande verksamheten var under verksamhetsåret positivt med 228,0 Mkr (123,8 Mkr). Efter avdrag för investeringsverksamheten var kassaflödet 183,3 Mkr (79,4 Mkr).

Varulagret har under verksamhetsåret ökat med 40,6 Mkr till 306,4 Mkr. Av detta avser 27,0 Mkr de nya butikerna i Tönsberg, Täby, Västerås, Sandvika, Luleå och Eskilstuna.

Likvida medel och kortfristiga placeringar uppgick till 285,0 Mkr (149,1 Mkr) medan räntebärande skulder helt saknas. Soliditeten uppgick till 68,1% (69,5%).

## Redovisningsprinciper och antal aktier

Tillämpade redovisningsprinciper är oförändrade jämfört med föregående år, dock med undantag för redovisning av uppskjuten skatt. Omräkning har skett i enlighet med Redovisningsrådets rekommendation nummer nio. Förändringen har ökat eget kapital för 2000/01 med 2,1 Mkr. I oktober 2001 genomfördes en split 4:1 av samtliga aktier. Antalet aktier var tidigare 8 200 000 st och är därmed efter spliten 32 800 000 st. Föregående års nyckeltal per aktie har justerats i enlighet härmed.

## Anställda

Antalet anställda i koncernen var i genomsnitt 737 (613) varav 330 (288) kvinnor. Av de anställda finns 587 (486) i Sverige och 150 (127) i Norge.

## Utveckling under vårt fjärde kvartal (februari-april 2002)

Försäljningen under det fjärde kvartalet uppgick till 403,2 Mkr jämfört med 304,0 Mkr motsvarande period föregående år, en ökning med 33 procent. Av försäljningen fördelar sig 371,5 Mkr (270,2 Mkr) på butiker och 31,7 Mkr (33,8 Mkr) på postorder/Internet. Per land fördelar sig 261,4 Mkr (204,5 Mkr) på Sverige och 141,8 Mkr (99,5 Mkr) på Norge.

Rörelseresultatet uppgick under vårt fjärde kvartal till 40,8 Mkr, en ökning med 74 procent jämfört med föregående år

(23,5 Mkr). Rörelseresultatet var 35,9 Mkr (19,5 Mkr) för butikerna och 4,9 Mkr (4,0 Mkr) för postorder/Internet.

Kassaflödet från den löpande verksamheten var under vårt fjärde kvartal positivt med 26,9 Mkr (2,9 Mkr). Varulagret har under vårt fjärde kvartal ökat med 0,1 Mkr jämfört med 12,3 Mkr motsvarande period föregående år.

## Moderbolaget

Moderbolagets omsättning uppgick till 1 475,8 Mkr (1 185,0 Mkr) och resultatet efter finansiella poster uppgick till 153,4 Mkr (138,4 Mkr).

Likviditeten har varit god. Årets investeringar har uppgått till 29,5 Mkr (30,5 Mkr).

## Händelser efter periodens slut

Den 30 maj öppnades vår nya butik i centrala Eskilstuna i Cityhuset. Efter denna öppning har vi totalt 24 butiker varav 16 i Sverige och åtta i Norge.

Försäljningen under maj uppgick till 139,1 Mkr mot 102,8 Mkr föregående år, en ökning med 35 procent. Jämfört med samma period föregående år har fem butiker tillkommit.

## Utökning av produktionskapaciteten i vårt centrallager

Centrallaget i Insjön byggdes 1994/95 och omfattade vid invigningen 12 000 kvadratmeter. I november 1999 färdigställdes en utbyggnad om 17 000 kvadratmeter och den totala ytan är i dagsläget 29 000 kvadratmeter golvyta. Utbyggnaden beräknades då klara de kommande fem årens fortsatta expansion, det vill säga fram till sommaren 2004. Vi planerar emellertid att tidigarelägga nästa utbyggnad med ett år eftersom vi vuxit snabbare än vad vi projekterade för vid den föregående utbyggnaden. Den nu planerade utbyggnaden beräknar vi finansiera med egna medel och den innebär en investering i storleksordningen 180-200 Mkr varav merparten under verksamhetsåret 2003/04. Investeringen innebär en rejäl utbyggnad av centrallaget som då kommer klara mer än fem års expansion med nuvarande takt. I investeringen ingår även effektivare plock- och sorteringsutrustning för att vi i framtiden ytterligare ska kunna effektivisera våra butiksleveranser.

## Övriga framtidsutsikter

Vår tidigare målsättning att årligen etablera tre till fem nya butiker reviderades under verksamhetsåret. Styrelsen beslutade i mars 2002 att öka tillväxttakten och har ändrat målsättningen till fyra till sex butiker per verksamhetsår.

Kommande butiksetableringar som hittills är kontrakterade i Sverige och Norge är Haugesund i Norge (oktober), Borås (oktober) och Kista (december).

Under 2002 kommer ytterligare en milstolpe i företagets historia att passeras när vi öppnar en butik i Finland. Butiken ligger i centrala Helsingfors och öppnas preliminärt i november. Butiken som ligger i ett mycket bra strategiskt läge ur försäljningssynpunkt skapar förutsättningar för vår fortsatta expansion i Finland.

Vi förväntar oss en fortsatt god utveckling under kommande verksamhetsår. Vår bedömning är att vårt sortiment har goda möjligheter att även fortsättningsvis uppvisa en god tillväxt. Historiskt sett har vi inte varit alltför känsliga för svängningar i konjunkturen. Detta eftersom vi säljer mycket "gör-det-själv-

artiklar" som tenderar att öka i efterfrågan även i sämre tider. En annan orsak är våra låga priser, vilka gör våra varor attraktiva även under perioder med vikande efterfrågan.

## Kursutveckling och omsättning

B-aktien har varit noterad på Stockholmsbörsens O-lista sedan 5 oktober 1999. Emissionskursen var 106 kr vilket omräknat efter split blir 26,50 kr. Under verksamhetsåret som omfattar perioden 010501-020430 steg aktiekursen från motsvarande 92 kr (justerat för split) till 176 kr vilket är en ökning med 91 procent. Under samma period minskade Affärsvärldens generalindex med 18,6 procent. Lägsta betalkurs under perioden var 80 kr noterat den 11 september medan högsta betalkurs under perioden var 182,50 noterat den 24 april. Under perioden omsattes 7 386 124 Clas Ohlson-aktier vilket motsvarar en omsättningshastighet på 31 procent. Under samma period uppgick den totala omsättningshastigheten på Stockholmsbörsen till 131 procent\*. Clas Ohlsons totala börsvärde uppgick den 30 april 2002 till 5,77 miljarder kr.

## Utdelning, bolagsstämma och finansiell information

Styrelsen har beslutat föreslå den ordinarie bolagsstämman att utdelningen för 2001/02 blir 2,20 kr per aktie (föregående år 1,56 kr).

Den ordinarie bolagsstämman hålls lördagen den 14 september i Insjön. Distributionen av årsredovisningen tillsammans med kallelse till bolagsstämman beräknas ske andra veckan i augusti och sänds till samtliga aktieägare. Årsredovisningen kommer också finnas tillgänglig den andra veckan i augusti på Clas Ohlsons huvudkontor i Insjön, telefon 0247-444 00, fax 0247-444 25.

Årsredovisningar och annan aktuell finansiell information finns också tillgänglig på vår hemsida med adressen [www.clasohlson.se](http://www.clasohlson.se).

Delårsrapporten för det första kvartalet 2002/03 lämnas den 13 september 2002.

Insjön 13 juni 2002

Styrelsen  
Clas Ohlson AB (publ)

\* (Källa Stockholmsbörsen)



## Resultaträkning Koncernen (Mkr)

	3 mån 020201- 020430	3 mån 010201- 010430	12 mån 010501- 020430	12 mån 000501- 010430	12 mån 990501- 000430
Försäljning	403,2	304,0	1 732,0	1 348,6	1 067,0
Kostnad för sålda varor	-255,5	-193,6	-1 082,6	-853,2	-684,2
Bruttoresultat	147,7	110,4	649,4	495,4	382,8
Försäljningskostnader	-96,8	-77,6	-373,2	-294,1	-239,2
Administrationskostnader	-10,6	-9,3	-40,0	-29,1	-26,6
Övriga rörelseintäkter/kostnader	0,5	0,0	0,3	-1,2	-2,2
Rörelseresultat	40,8	23,5	236,5	171,0	114,8
Finansnetto	2,0	1,1	3,6	3,1	0,1
Resultat efter finansiella poster	42,8	24,6	240,1	174,1	114,9
Skatt	-12,0	-6,8	-67,4	-48,9	-32,3
Periodens vinst	30,8	17,8	172,7	125,2	82,6
Bruttovinstmarginal (%)	36,6	36,3	37,5	36,7	35,9
Rörelsemarginal (%)	10,1	7,7	13,7	12,7	10,8
Rörelsemarginal butiker (%)	9,7	7,2	14,0	13,0	11,2
Rörelsemarginal postorder/Internet (%)	15,4	11,8	10,5	10,3	8,3
Nettomarginal (%)	10,6	8,1	13,9	12,9	10,8
Avkastning på sysselsatt kapital (%)	-	-	47,2	43,0	40,6
Avkastning på eget kapital (%)	-	-	33,4	31,0	29,9
Soliditet (%)	68,1	69,5	68,1	69,5	68,4
Försäljning per kvadratmeter (effektiv butiksyta, Tkr)	-	-	51	48	45
Data per aktie					
Antal aktier vid periodens slut	32,8 milj	32,8 milj *	32,8 milj	32,8 milj *	32,8 milj *
Vinst per aktie (kr)	0,94	0,54	5,27	3,82	2,52
Bruttokassaflöde per aktie (kr)	1,16	0,73	6,09	4,51	3,04
Eget kapital per aktie (kr)	17,72	13,83	17,72	13,83	10,81
Börskurs 30 april (kr)	-	-	176	92	78
Utdelning per aktie (kr)	-	-	2,20 **	1,56	1,00
P/e-tal, ggr	-	-	33	24	31
Kurs/bruttokassaflöde, ggr	-	-	29	20	26
Kurs/eget kapital	-	-	993%	665%	719%
Direktavkastning	-	-	1,3%	1,7%	1,3%
Utdelningsandel	-	-	42%	41%	40%

\* Omräknat efter split

\*\* Föreslagen utdelning

## Balansräkning Koncernen (Mkr)

	02-04-30	01-04-30	00-04-30
<b>Tillgångar</b>			
Materiella anläggningstillgångar	233,9	212,3	189,6
Finansiella anläggningstillgångar	0,9	2,4	0,7
Varulager	306,4	265,8	197,4
Kundfordringar	12,0	9,3	8,3
Övriga fordringar	15,3	14,0	9,6
Likvida medel, kortfristiga placeringar	285,0	149,1	112,8
Summa tillgångar	853,5	652,9	518,4
<b>Eget kapital och skulder</b>			
Eget kapital	581,2	453,6	354,6
Avsättningar 44,1	35,9	28,6	-
Långfristiga skulder	-	-	-
Kortfristiga skulder			
Icke räntebärande	228,2	163,4	123,2
Räntebärande	-	-	12,0
Summa eget kapital och skulder	853,5	652,9	518,4

### Fotbollsdräkt "Sverige"

Nr 34-5228-1 100-110 cl.

Nr 34-5228-2 120-130 cl.

Nr 34-5228-3 140-150 cl.



## Specifikation resultatförbättring (Rörelseresultat i Mkr)

12 mån  
010501-  
020430

Resultat av ökad försäljning	72,1
Förbättrad bruttovinstmarginal*	13,2
Ökade administrationskostnader	-6,5
Ökade ombyggnadskostnader befintliga butiker	-0,4
Ökade uppbyggnadskostnader nya butiker	-6,0
Ökade avskrivningar	-4,4
Alecta-medel	-4,4
Övrigt	1,9
<b>Summa</b>	<b>65,5</b>

\* Bruttovinstmarginal definieras i bokslutskommunikén som bruttoresultat i förhållande till omsättning.

## Förändring av eget kapital (Mkr)

12 mån 12 mån  
010501- 000501-  
020430 010430

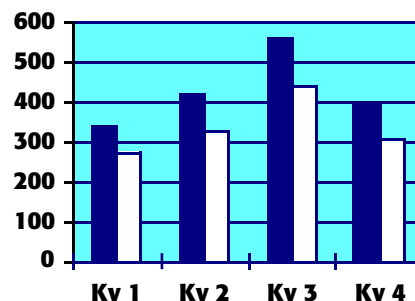
Ingående eget kapital	453,6	354,6
Utdelning till aktieägare	-51,3	-32,8
Förändring av omräkningsdifferens	6,2	4,5
Förändring av redovisningsprincip	-	2,1
Periodens resultat	172,7	125,2
Utgående eget kapital	581,2	453,6

## Koncernens kassaflöde (Mkr)

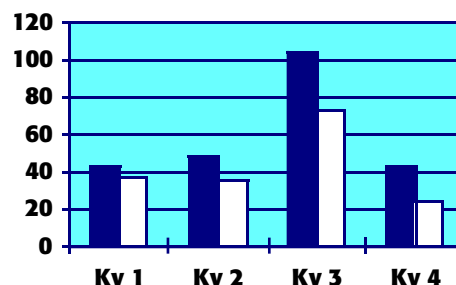
12 mån 12 mån 12 mån  
010501- 000501- 990501-  
020430 010430 000430

Resultat före avskrivningar och efter finansiella poster	267,3	196,7	133,4
Betald skatt	-47,9	-25,8	-23,9
<b>Kassaflöde från den löpande verksamheten före förändringar av rörelsekapital</b>	<b>219,4</b>	<b>170,9</b>	<b>109,5</b>
Förändring av rörelsekapital	8,6	-47,1	-12,4
<b>Kassaflöde från den löpande verksamheten</b>	<b>228,0</b>	<b>123,8</b>	<b>97,1</b>
Investeringar	-46,2	-42,7	-75,0
Förändring av långfristiga fordringar	1,5	-1,7	-
<b>Kassaflöde från investeringsverksamheten</b>	<b>-44,7</b>	<b>-44,4</b>	<b>-75,0</b>
Nyemission	-	-	98,3
Nettoförändring lån	-	-12,0	-
Utdelning till aktieägare	-51,3	-32,8	-24,0
<b>Kassaflöde från finansieringsverksamheten</b>	<b>-51,3</b>	<b>-44,8</b>	<b>74,3</b>
<b>Periodens kassaflöde</b>	<b>132,0</b>	<b>34,6</b>	<b>96,4</b>
Likvida medel vid periodens början	149,1	112,8	17,1
Kursdifferens i likvida medel	3,9	1,7	-0,7
Likvida medel vid periodens slut	285,0	149,1	112,8

## Försäljning (Mkr)



## Resultat efter finansnetto exkl. Alecta-medel (Mkr)



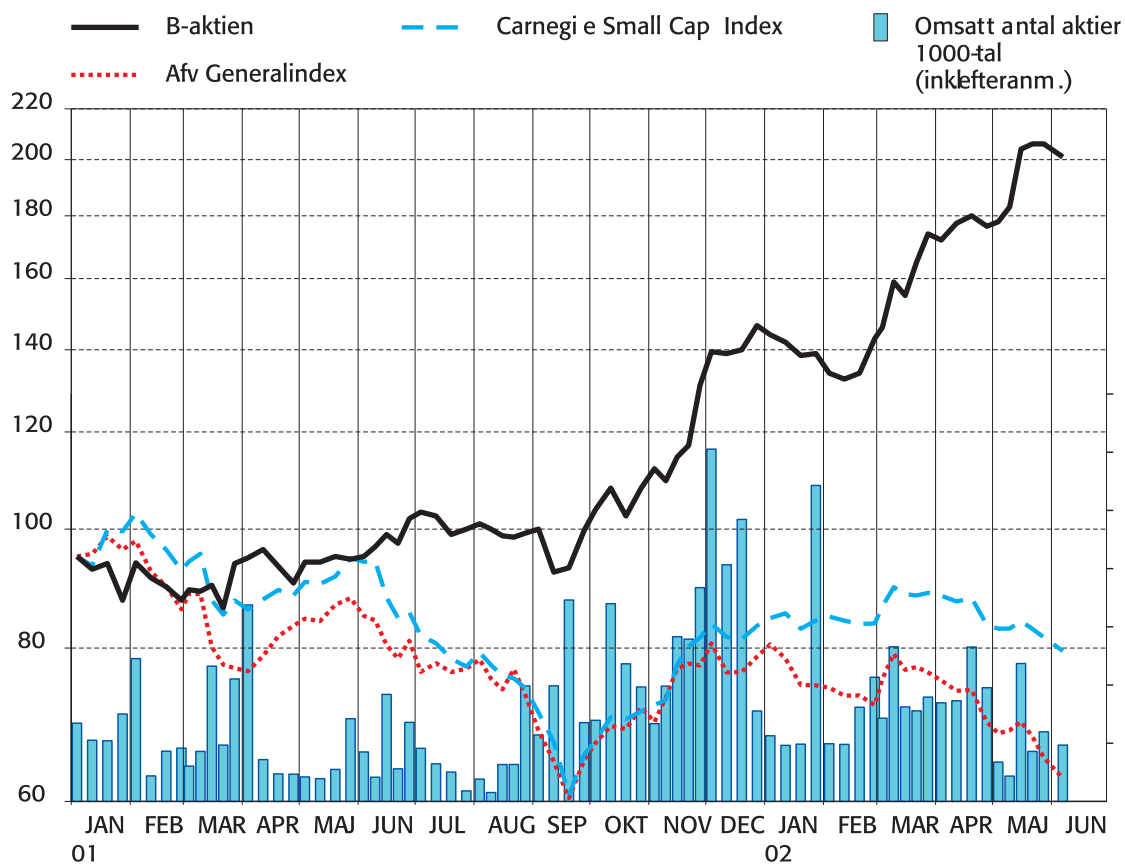
Fylld stapel = Räkenskapsåret 010501-020430  
Vit stapel = Räkenskapsåret 000501-010430

Kvartal 1 avser perioden maj-juli, kvartal 2 aug-okt, kvartal 3 nov-jan och kvartal 4 perioden febr-april.

## Resultat per kvartal (Mkr)

	Kv 4 99/00	Kv 1 00/01	Kv 2 00/01	Kv 3 00/01	Kv 4 00/01	Kv 1 01/02	Kv 2 01/02	Kv 3 01/02	Kv 4 01/02
Försäljning	243,7	273,0	327,7	443,9	304,0	338,6	425,2	565,0	403,2
Kostnad sålda varor	-156,4	-177,4	-208,3	-273,8	-193,6	-218,5	-266,1	-342,5	-255,5
Övriga rörelsekostn	-70,1	-59,6	-84,9	-97,4	-86,9	-77,8	-109,8	-118,4	-106,9
Alecta-medel	-	4,4	-	-	-	-	-	-	-
Finansnetto	0,6	0,8	0,7	0,5	1,1	0,7	-0,1	1,0	2,0
Res efter finansnetto	17,8	41,2	35,2	73,2	24,6	43,0	49,2	105,1	42,8
Nettomarginal	7,3%	15,1%	10,7%	16,5%	8,1%	12,7%	11,6%	18,6%	10,6%

## Clas Ohlson



(c) SX

### Bolagsstämma

Ordinarie bolagsstämma hålls lördagen den 14 september i Insjön. Distribution av årsredovisningen tillsammans med kallelse till bolagsstämman beräknas ske andra veckan i augusti och sänds till samtliga aktieägare.

### Kommande informationstillfällen

Årsredovisningen kommer också att finnas tillgänglig den andra veckan i augusti på Clas Ohlsons huvudkontor i Insjön, telefon 0247-444 00, fax 0247-444 25. Årsredovisningar och annan aktuell finansiell information finns också tillgänglig på vår hemsida med adressen [www.clasohlson.se](http://www.clasohlson.se).

Delårsrapporten för det första kvartalet 2002/03 kommer att publiceras den 13 september 2002.

Delårsrapporten för det andra kvartalet 2002/03 kommer att publiceras den 11 december 2002.

Delårsrapporten för det tredje kvartalet 2002/03 kommer att publiceras den 13 mars 2003.

Bokslutskommunikén för verksamhetsåret 2002/03 kommer att publiceras den 11 juni 2003.

# CLAS OHLSON

**Clas Ohlson AB (publ), 793 85 INSJÖN**

Telefon 0247-444 00 • Telefax 0247-444 25

E-post: [order@clasohlson.se](mailto:order@clasohlson.se) • Internet: <http://www.clasohlson.se/>