

# Bokslutskommuniké

1999-05-01 - 2000-04-30

- \* Försäljningen ökade med 29%
- \* Resultatet efter finansiella poster ökade med 54%
- \* Vinsten per aktie efter skatt uppgår till 10,07 kr
- \* Utdelningen föreslås vara 4,00 kr per aktie
- \* Fyra nya butiker har öppnats, varav tre i Sverige och en i Norge
- \* Hela katalogsortimentet finns nu i vår nya internetbutik
- \* Det utbyggda centrallagret har färdigställts och tagits i bruk



**CLAS OHLSON**

Insjön - Stockholm - Göteborg - Malmö - Norrköping - Örebro - Sundsvall - Farsta - Umeå  
Oslo - Sandnes - Kristiansand - Bergen - Strømmen

## Marknad och försäljning

Verksamheten utgörs av försäljning av "gör det själv" artiklar för hus och hem, teknik och hobby via postorder/internet och egna butiker. Postorder/internetverksamheten bedrivs i Sverige och Norge. Våra butiker finns i Insjön, Stockholm, Göteborg, Malmö, Norrköping, Örebro, Sundsvall, Farsta, Umeå, Oslo, Sandnes, Kristiansand, Bergen och Strömmen.

Marknaden för våra produkter har fortsatt att utvecklas starkt under verksamhetsåret. Samtliga delar av sortimentet har haft en bra försäljningsökning jämfört med föregående år både i Sverige och Norge.

Under verksamhetsåret har nya butiker öppnats i Sundsvall (juni 1999), Strömmen (utanför Oslo oktober 1999), Farsta (november 1999) och Umeå (april 2000). Vidare har ombyggnation till vårt nya butikskonceptet Butik 2000 slutförts i butikerna Norrköping, Stockholm och Malmö.

Den 30 november 1999 öppnades Clas Ohlsons nya internetbutik. Vid det tillfället innehöll internetbutiken julkampanjen samt våra sortiment inom mobiltelefon-tillbehör och datatillbehör. Under perioden februari-april 2000 har internetbutiken sedan kompletterats så att den numera innehåller hela vårt katalogsortiment. Sedan den nya internetbutiken startade har andelen internetorder vuxit till att nu vara ca 20% av samtliga order. Över hälften av de som handlat från vår nya internetbutik har dessutom varit nya kunder.

Försäljningen under verksamhetsåret uppgick till 1 067,0 mkr jämfört med 829,5 mkr föregående år, en ökning med 29%. Under kvartal 4 (februari-april 2000) uppgick försäljningen till 243,7 mkr vilket är en ökning med 32% jämfört med kvartal 4 föregående år (184,1 mkr).

Av försäljningen fördelar sig 897,5 mkr (639,7 mkr) på butiker och 169,5 mkr (189,8 mkr) på postorder/internet. Per land fördelar sig 738,1 mkr (634,5 mkr) på Sverige och 328,9 mkr (195,0 mkr) på Norge.

## Resultat

Resultatet efter finansiella poster för verksamhetsåret uppgick till 114,9 mkr, en ökning med 54% jämfört med föregående år (74,8 mkr). Under kvartal 4 uppgick resultatet efter finansiella poster till 17,8 mkr vilket motsvarar en ökning med 112% jämfört med kvartal 4 föregående år (8,4 mkr).

Resultatförbättringen för verksamhetsåret uppgår efter finansiella poster till 40,1 mkr. Av förbättringen utgör 29,4 mkr resultatet av ökad försäljning och 22,1 mkr resultatet av förbättrad bruttovinstmarginal. Vidare har resultatet belastats med kostnader för uppbyggnad av nya butiker på 9,6 mkr (8,2 mkr) samt ombyggnadskostnader av befintliga butiker på 5,7 mkr (0 kr). Avskrivningarna har ökat till 17,2 mkr (11,9 mkr). Av dessa utgör 2,4 mkr avskrivningar på den utbyggda delen av centrallagret.

Rörelsemarginalen för verksamhetsåret var 10,8% (9,1%). Rörelsemarginalen var 11,2% (9,7%) för butikerna medan den var 8,3% (7,0%) för postorder/internet.

Under verksamhetsåret har valutasäkringar gjorts i USD, HKD och NOK. Dessa har påverkat resultatet positivt med 3,7 mkr jämfört med om vi enbart handlat mot dagskurser (föreg. år 1,6 mkr).

## Investeringar

Under verksamhetsåret har nettoinvesteringar gjorts för 75,0 mkr (57,4 mkr). Av dessa avser 42,3 mkr (32,2 mkr) investeringar i utbyggnaden av centrallagret. Vidare utgör 18,1 mkr (15,8 mkr) inventarier i nya butiker. Övriga investeringar är i huvudsak av typen ersättningsinvesteringar.

Inflyttning i det utbyggda centrallagret gjordes under hösten 1999. Genom utbyggnaden är vi rustade för ytterligare expansion. Arbetsytor och lagerutrymmen beräknas klara de närmaste fem årens butiksexpansion. Vi har också möjlighet att kraftigt öka postorder- och internetförsäljningen med bibehållen leveranssäkerhet.

## Finansiering och likviditet

Kassaflödet var för hela verksamhetsåret, före investeringar 97,1 mkr (63,0 mkr) och efter investeringar 22,1 mkr (5,6 mkr). Kassaflödet före investeringar var under det fjärde kvartalet positivt med 35,7 mkr. Efter investeringar var kassaflödet det fjärde kvartalet 27,6 mkr.

Varulagret har ökat med 13,7 mkr under verksamhetsåret till 197,4 mkr. Av detta utgör 18,8 mkr varulager i nya butiker. Under det fjärde kvartalet minskade varulagret med 16,7 mkr.

Likvida medel uppgick till 112,7 mkr och kortfristig räntebärande skulder till 12,0 mkr. I samband med att bolagets B-aktier noterades på OM Stockholmsbörsens O-lista gjordes en nyemission som tillförde bolaget 98,3 mkr efter emissionskostnader. Soliditeten uppgick till 68,4% (56,4%).

## Anställda

Antalet anställda i koncernen var i genomsnitt 537 (414) varav 224 (173) kvinnor. Av de anställda finns 422 i Sverige och 115 i Norge.

## Gottgörelse från SPP

Den 22 oktober 1999 erhöles besked från SPP om gottgörelse för erlagda pensionsmedel om cirka 4,6 mkr. Beloppet har ej intäktsförts i avvaktan på slutgiltigt besked om hur överskottsmedlen skall tillgodogöras.

## Händelser efter periodens slut

Försäljningen under maj uppgick till 79,7 mkr mot 58,4 mkr föregående år, en ökning med 36%.

## Framtidsutsikter

Under hösten öppnas tre nya butiker, Trondheim (oktober), Uppsala (november) och Skärholmen (december). Vår målsättning är att öppna två till fyra nya butiker per verksamhetsår. Ytterligare någon etablering under våren 2001 är sannolik.

I augusti 2000 utges nästa huvudkatalog. Samtliga nyheter i denna katalog kommer då även att finnas i vår internetbutik.

Den privata konsumtionen förväntas bli fortsatt mycket god de närmaste åren. Vår bedömning är att detta kommer att påverka oss positivt och att verksamheten har goda möjligheter att även i fortsättningen uppvisa en god tillväxt.

## Redovisningsprinciper

Redovisningsprincipen avseende avsättningar till pensioner har förändrats i det norska dotterbolaget i enlighet med norska redovisningsregler. Effekten av den förändrade redovisningsprincipen har i enlighet med Redovisningsrådets rekommendation påverkat koncernens ingående eget kapital med 0,3 mkr.

Jämförelsesiffrorna för föregående års koncernresultaträkning har justerats avseende fördelningen mellan kostnad för sålda varor och försäljningskostnader med 8,0 mkr. Justeringen avser anpassning till gällande fördelningsprinciper.

## Moderbolaget

Moderbolagets omsättning uppgick till 947,2 mkr (778,5 mkr) och resultatet efter finansiella poster uppgick till 94,0 mkr (78,6 mkr).

Likviditeten har varit god. Periodens investeringar har uppgått till 68,0 mkr (41,5 mkr).

## Kursutveckling och omsättning

B-aktien noterades på OM Stockholmsbörsens O-lista den 5 oktober 1999. Emissionskursen var 106 kr. Under perioden från noteringen till 30 april 2000 steg aktiekursen med 193% till 311 kr. Under samma period ökade Affärsvärldens generalindex med 61%. Lägsta betalkurs under perioden var 126 kr noterat den 13 oktober och 18 oktober 1999 medan högsta betalkurs under perioden var 405 kr noterat den 21 mars 2000.

Under perioden 5 oktober 1999 till 30 april 2000 omsattes 3 699 346 Clas Ohlson-aktier på OM Stockholmsbörsen vilket motsvarar en omsättningshastighet på 49%. Under samma period uppgick den totala omsättningshastigheten på OM Stockholmsbörsen till 117%.\*

Clas Ohlsons totala börsvärde uppgick den 30 april 2000 till 2,55 miljarder kr.

## Utdelning, bolagsstämma och finansiell information

Styrelsen har beslutat föreslå den ordinarie bolagsstämman att utdelningen för 1999/2000 blir 4,00 kr per aktie.

Ordinarie bolagsstämma hålls lördagen den 16 september i Insjön. Distribution av årsredovisningen beräknas ske den 14 augusti. Årsredovisningen kommer att finnas tillgänglig på Clas Ohlsons huvudkontor i Insjön, telefon 0247-444 00, fax 0247-444 25. Årsredovisning och annan aktuell finansiell information finns också tillgänglig på Clas Ohlsons hemsida med adressen [www.clasohlson.se](http://www.clasohlson.se).

Delårsrapporten för det första kvartalet 2000/2001 kommer att publiceras den 15 september 2000.

Insjön 15 juni 2000

Styrelsen  
Clas Ohlson AB (publ)

\*(Källa OM Stockholmsbörsen)



## Resultaträkning Koncernen (Tkr)

	990501- 000430	980501- 990430	970501- 980430
Försäljning	1 066 966	829 521	677 453
Kostnad för sålda varor	<u>-684 182</u>	<u>-549 140</u>	<u>-453 362</u>
Bruttoresultat	382 784	280 381	224 091
Försäljningskostnader	-239 164	-180 203	-141 302
Administrationskostnader	-26 605	-24 946	-25 464
Övriga rörelseintäkter	1 191	2 120	833
Övriga rörelsekostnader	<u>-3 406</u>	<u>-2 213</u>	<u>-965</u>
Rörelseresultat	114 800	75 139	57 193
Finansnetto	79	-344	-422
Resultat efter finansiella poster	114 879	74 795	56 771
Skatt	<u>-32 299</u>	<u>-22 113</u>	<u>-16 024</u>
Årets vinst	82 580	52 682	40 747
Bruttovinstmarginal (%)	35,9	33,8	33,1
Rörelsemarginal (%)	10,8	9,1	8,4
Nettomarginal (%)	10,8	9,0	8,4
Avkastning på sysselsatt kapital (%)	40,6	38,9	34,0
Avkastning på eget kapital (%)	29,9	28,7	26,3
Soliditet (%)	68,4	56,4	59,4
Data per aktie			
Antal aktier vid årets slut	8,2 milj	8,2 milj*	8,2 milj*
Vinst per aktie (kr)	10,07	6,42	4,97
Bruttokassaflöde per aktie (kr)	12,17	7,88	6,15
Eget kapital per aktie (kr)	43,25	24,17	20,60
Börskurs 30 april (kr)	311	-	-
Utdelning per aktie (kr)	4,00 **	2,93	1,46
P/e-tal, ggr	31	-	-
Kurs/bruttokassaflöde, ggr	26	-	-
Kurs/eget kapital	719%	-	-
Direktavkastning	1,3%	-	-
Utdelningsandel	40%	46%	29%

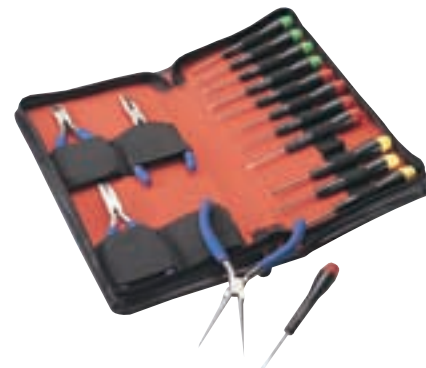
\* Omräknat efter split, fondemission och nyemission

\*\* Föreslagen utdelning

## Balansräkning Koncernen (Tkr)

	00-04-30	99-04-30	98-04-30
<b>Tillgångar</b>			
Anläggningstillgångar	190 324	135 152	90 364
Varulager	197 385	183 729	146 577
Kundfordringar	8 321	7 244	7 201
Övriga fordringar	9 633	8 059	5 163
Likvida medel	<u>112 749</u>	<u>17 155</u>	<u>35 214</u>
Summa tillgångar	518 412	351 339	284 519
<b>Eget kapital och skulder</b>			
Eget kapital	354 664	198 168	168 954
Avsättningar	28 576	24 125	21 655
Långfristiga skulder	0	12 000	12 000
Kortfristiga skulder			
Icke räntebärande	123 172	117 046	81 910
Räntebärande	<u>12 000</u>	<u>0</u>	<u>0</u>
Summa eget kapital och skulder	518 412	351 339	284 519

Färg-TV  
Nr 32-5655



Tång/Skruvmejselsats  
Nr 30-7377



Rakapparat  
Nr 34-5180



Engångskamera  
Nr 32-1701

## Specifikation resultatförbättring (Efter finansiella poster i Tkr)

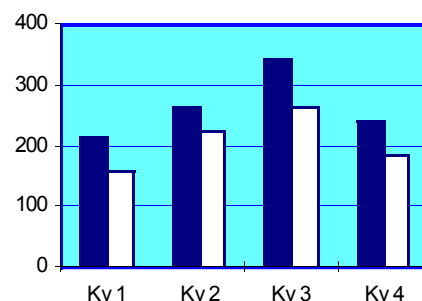
Ökad försäljning	29 433
Förbättrad bruttovinstmarginal*	22 146
Förbättrat finansnetto	423
Ökade uppbyggnadskostnader nya butiker	-1 422
Ombyggnadskostnader befintliga butiker	-5 661
Ökade avskrivningar	-5 271
Övrigt	436
<b>Summa</b>	<b>40 084</b>

\* Bruttovinstmarginal definieras i bokslutskommunikén som bruttoreultat i förhållande till omsättning.

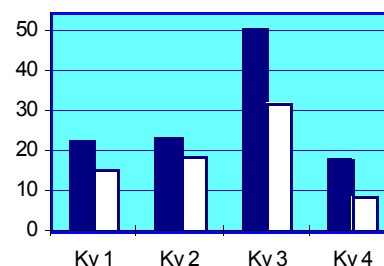
## Koncernens kassaflöde (Tkr)

	990501- 000430	980501- 990430
Resultat före avskrivningar och efter finansiella poster	133 371	87 743
Betald skatt	-23 889	-16 800
Kassaflöde före förändring av rörelsekapital och investeringar	109 482	70 943
Förändring av rörelsekapital	-12 383	-7 984
<b>Kassaflöde före investeringar</b>	<b>97 099</b>	<b>62 959</b>
Investeringar	-75 029	-57 397
<b>Kassaflöde efter investeringar</b>	<b>22 070</b>	<b>5 562</b>
Nyemission	98 287	-
Utdelning till aktieägare	-24 000	-24 000
<b>Årets kassaflöde</b>	<b>96 357</b>	<b>-18 438</b>
Likvida medel vid årets början	17 155	35 214
Kursdifferens i likvida medel	-763	379
Likvida medel vid årets slut	112 749	17 155

## Försäljning (Mkr)



## Resultat efter finansnetto (Mkr)



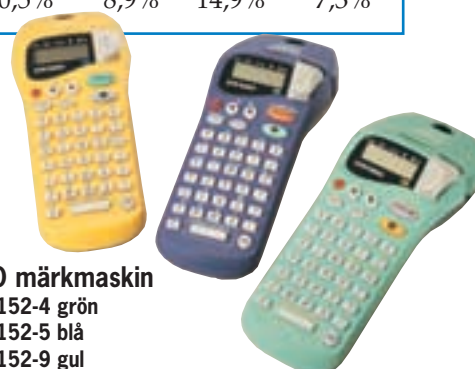
Fylld stapel = Räkenskapsåret 990501-000430

Vit stapel = Räkenskapsåret 980501-990430

Kvartal 1 avser perioden maj-juli, kvartal 2 aug-okt, kvartal 3 nov-jan och kvartal 4 perioden febr-april.

## Resultat per kvartal (Mkr)

	Kv 4 97/98	Kv 1 98/99	Kv 2 98/99	Kv 3 98/99	Kv 4 98/99	Kv 1 99/00	Kv 2 99/00	Kv 3 99/00	Kv 4 99/00
Försäljning	150,0	156,4	223,4	265,6	184,1	215,9	264,8	342,6	243,7
Kostnad sålda varor	-97,8	-102,4	-146,3	-169,1	-131,3	-138,2	-169,4	-220,2	-156,4
Övriga rörelsekostn	-41,2	-38,1	-58,4	-64,6	-44,2	-54,5	-72,0	-71,4	-70,1
Finansnetto	0,5	-0,2	-0,2	0,3	-0,2	-0,6	0,1	0,0	0,6
Res efter finansnetto	11,5	15,7	18,5	32,2	8,4	22,6	23,5	51,0	17,8
Nettomarginal	7,7%	10,0%	8,3%	12,1%	4,6%	10,5%	8,9%	14,9%	7,3%



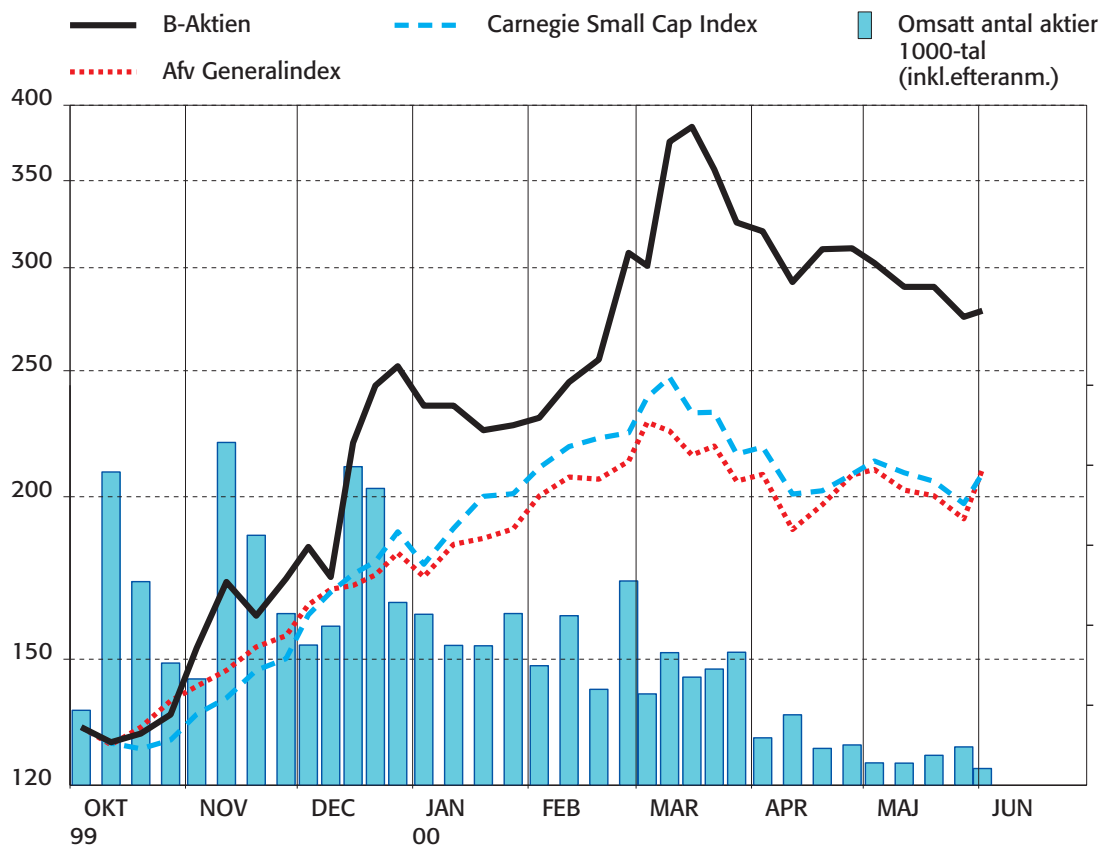
DYMO märkmaskin

Nr 31-152-4 grön

Nr 31-152-5 blå

Nr 31-152-9 gul

## Clas Ohlson



Källa SIX

## Bolagsstämma

Ordinarie bolagsstämma hålls lördagen den 16 september i Insjön. Kallelse kommer att skickas till samtliga aktieägare en månad i förväg.

### Kommande informationstillfällen

Den fullständiga årsredovisningen kommer att finnas tillgänglig på Clas Ohlsons huvudkontor i Insjön den 14 augusti. Den kommer att distribueras via post till samtliga aktieägare och kan också beställas på telefon 0247-444 00, fax 0247-444 25. Årsredovisning och annan aktuell finansiell information finns också tillgänglig på Clas Ohlsons hemsida med adressen [www.clasohlson.se](http://www.clasohlson.se).

Delårsrapporten för det första kvartalet 2000/2001 kommer att publiceras den 15 september 2000.

# CLAS OHLSON

**Clas Ohlson AB (publ), 793 85 INSJÖN**

Telefon 0247-444 00 • Telefax 0247-445 25

E-post: [order@clasohlson.se](mailto:order@clasohlson.se) • Internet: <http://www.clasohlson.se/>